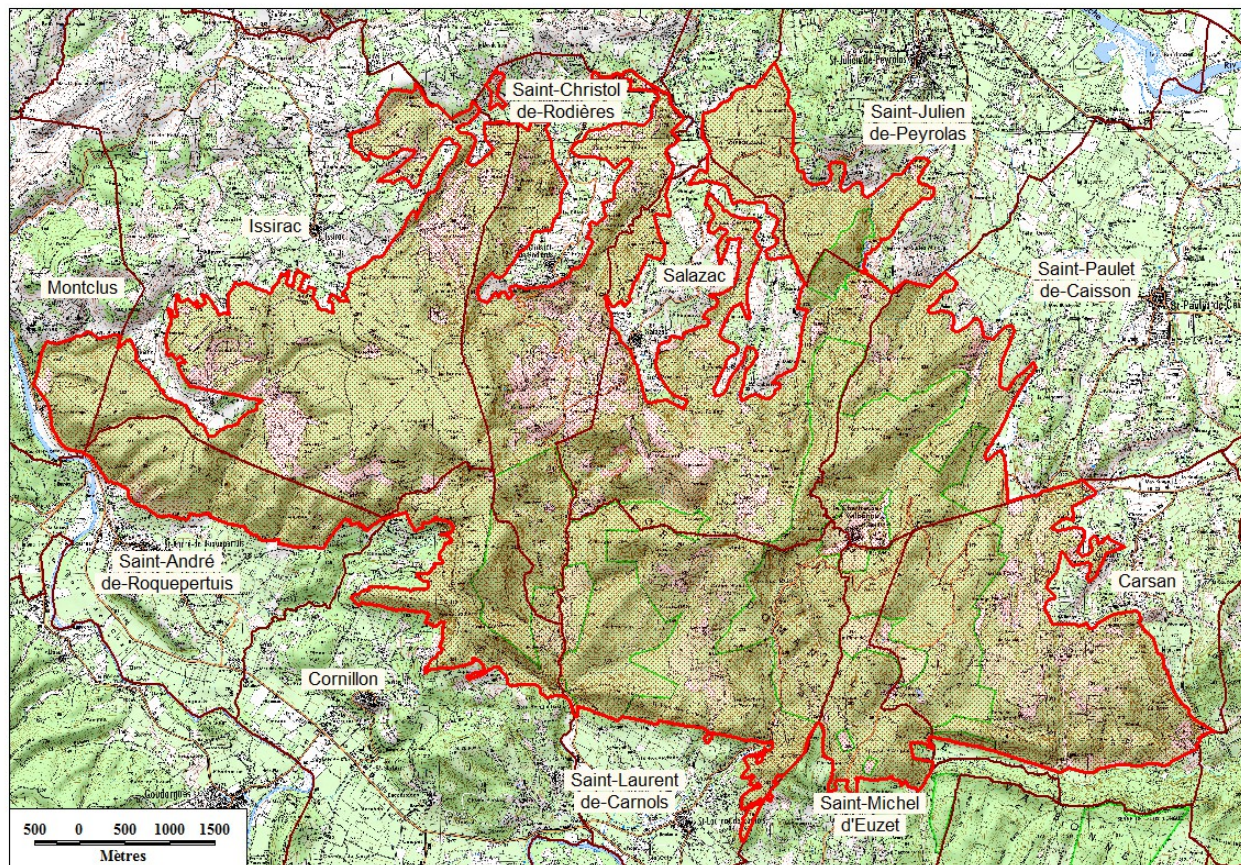


FICHE DE SYNTHÈSE DU SITE NATURA 2000

« Forêt de Valbonne » - FR9101398

<http://inpn.mnhn.fr/site/natura2000/FR9101398>



« Forêt de Valbonne » - FR9101398

Zone Spéciale de Conservation (ZSC) – directive Habitats

Arrêté Ministériel de désignation : 09 septembre 2010

Département : Gard

Surface du site : 5062 hectares

Animateur du site : Communauté d'agglomération du Gard rhodanien

Document d'Objectifs (DOCOB) : approuvé par arrêté préfectoral du 25 février 2008

Description du site

Le site Natura 2000 « Forêt de Valbonne » est situé au Nord-Est du département du Gard, en rive droite du Rhône, entre les vallées de l'Ardèche au Nord et de la Cèze au Sud. Il s'étend sur une partie du territoire de 11 communes : Carsan, Cornillon, Issirac, Montclus, Saint-André-de-Roquepertuis, Saint-Christol-de-Rodières, Saint-Julien-de-Peyrolas, Saint-Laurent-de-Carnols, Saint-Michel-d'Euzet, Saint-Paulet-de-Caisson, Salazac.

Les parties Est et Ouest, aux reliefs plus ou moins accentués, supportent de grands massifs forestiers dont celui qui entoure la Chartreuse de Valbonne.

La partie centrale, beaucoup moins homogène, présente une mosaïque de terres agricoles en fonds de vallons et de bois occupant des versants aux pentes plus ou moins accentuées.

Le relief varié et découpé constitue un réseau hydrographique complexe. Le site est donc parcouru par de nombreux ruisseaux et valats, temporaires ou permanents, dont la longueur additionnée totale dépasse les 50 km.

Le site « Forêt de Valbonne » outre ses habitats d'intérêt communautaire, offre un grand intérêt géologique, biogéographique et écologique. La présence d'espèces animales et végétales rares et protégées ainsi que la richesse faunistique globale le démontre pour partie. On y recense plus d'une dizaine d'espèces d'orchidées, de nombreux reptiles et amphibiens, oiseaux etc., ainsi qu'une végétation très diversifiée qui permet à la faune de trouver refuge et nourriture.

Le substrat géologique de la partie orientale de la forêt et l'histoire de la gestion du massif se conjuguent pour permettre la présence d'une végétation inhabituelle pour cette partie de la région méditerranéenne et notamment des peuplements de hêtres de basse altitude (entre 100 et 300 m), rattachés à des formations de chêne pubescent à houx. Par ailleurs, de vieilles forêts de chênes verts n'ayant pas été coupées depuis près d'un siècle, ont atteint un stade de maturité remarquable.

Les habitats d'intérêt communautaire du site (en ordre décroissant d'enjeu)

Habitats d'intérêt communautaire	Code Natura 2000	Surface (ha)	État de conservation	Menaces principales
Sources pétrifiantes avec formations de travertins (Cratoneurion)*	H7220*	Sites très ponctuels	Moyen à médiocre	Pollution Fréquentation humaine Réduction des débits
Forêts-galeries à Salix alba et Populus alba (Forêts à saule blanc et peuplier blanc)	H92A0	29,79 km	Bon à moyen	Envahissement Exploitation abusive Modification du régime hydraulique
Forêts d'Ilex aquifolium (Forêts à houx)	H9380	457 ha	Moyen à médiocre	Vandalisme Incendie
Forêts de Quercus ilex (Forêts à chêne vert)	H9340	1693 ha	moyen	Incendies Coupes
Forêt de Castanea sativa (Forêts à châtaignier)	H9260	6 ha	mauvais	Manque d'entretien

* habitat prioritaire

Les espèces d'intérêt communautaire du site (en ordre décroissant d'enjeu)

Espèces d'intérêt communautaire	Code Natura 2000	Élément quantitatif	État de conservation	Menaces principales
Écrevisse à pieds blancs <i>Austropotamobius pallipes</i>	E1092	Linéaire de 4 cours d'eau	Bon	Pollution Espèces invasives
Barbeau méridional <i>Barbus meridionalis</i>	E1138	Présence sur 2 cours d'eau	nc	Pollution Modification du régime hydraulique
Grand capricorne <i>Cerambyx cerdo</i>	E1088	nc	Bon	Élimination des feuillus sénescents
Lucane cerf-volant <i>Lucanus cervus</i>	E1083	nc	Bon	Élimination des feuillus sénescents

Principaux objectifs du site

Habitat ou espèce visés	Objectifs principaux	Exemple de mesures de gestion
Sources pétrifiantes avec formations de travertins	Assurer la pérennité de l'habitat	Réalisation d'un diagnostic et caractérisation de l'écosystème
Forêt à saule blanc et peuplier blanc	Favoriser la conservation et/ou la restauration de l'habitat	Mise en place d'un plan d'objectifs et d'entretien global élaboré pour chaque cours d'eau du réseau hydrographique secondaire
Forêts à houx	Assurer la conservation des faciès de vieilles futaies.	Campagne d'information, surveillance renforcée durant les périodes de cueillette
Forêts à chêne vert	Maintenir la diversité des différents faciès et améliorer la connaissance de la dynamique de régénération naturelle du chêne vert	Mise en place de traitements sylvicoles
Biodiversité	Améliorer la connaissance générale de la biodiversité sur l'ensemble du site	Inventorier et cartographier les habitats des espèces aquatiques et les habitats des insectes

Pour en savoir plus :

Contact : Communauté d'agglomération du Gard rhodanien

Domaine de Paniscoule - Route d'Avignon

30200 BAGNOLS SUR CEZE

Stéphanie HAMON - 04 66 33 10 31 - s.hamon@gardrhodanien.com

Sources d'information :

Site du MEDDTL : www.developpement-durable.gouv.fr

Site de la DREAL LR : www.languedoc-roussillon.developpement-durable.gouv.fr

Site de la DDTM : www.gard.gouv.fr/Politiques-publiques/Environnement/Natura-2000

Site de l'opérateur : www.gardrhodanien.com/natura_2000_foret_de_valbonne.html