

## Annexe 21

Liste des parcelles composant la division Lingas-St Guiral:

Piles	Superficie (ha)	Piles	Superficie (ha)	Piles	Superficie (ha)
347	9,41	450	14,12	547	6,73
348	25,69	451	20,84	548	9,03
360	12,55	452	16,46	549	8,56
361	17,84	453	23,62	550	13,47
362	9,74	454	15,95	551	10,52
378	11,27	455	15,56	552	10,99
379	11,21	456	13,55	553	10,24
380	10,7	457	22,3	554	10,01
381	22,4	458	12,36	555	13,53
382	17,43	459	12,57	556	13,09
383	16,72	460	16,17	557	15,19
393	14,12	461	17,38	558	14,19
394	9,03	462	18,18	559	13,88
395	11,77	463	16,37	560	19,28
396	23,29	464	10,46	561	9,19
397	16,08	465	9,6	562	10,95
399	17,04	466	13,14	563	9,79
416	22,77	467	9,69	564	13,99
417	17,3	468	18,67	565	8,44
418	15,6	469	24,13	566	10,68
419	22,4	476	17,47	567	9,23
420	13,9	477	12,33	568	11,74
421	20,12	478	12,83	569	20,27
422	14,79	479	17,42	570	16,28
423	15,03	480	6,68	571	8,81
424	17,48	488	6,27	572	19,83
425	13,28	489	11,21	573	9,08
426	21,86	490	17,4	574	28,75
427	14,53	491	3,96	579	13,91
428	15,84	525	21,14	580	11,28
429	20,88	526	26,68	581	10,09
430	19,42	527	13,37	582	15,62
431	14,61	528	15,2	583	7,89
432	10,44	529	19,45	584	13,43
433	13,18	530	15,62	585	10,68
434	13,16	531	16,5	588	11,85
435	17,76	532	15,77	589	11,72
436	19,65	533	9,96	590	8,24
437	16,39	534	14,8	591	10,97
438	19,24	535	14,86	592	11,48
439	15,12	536	9,43	593	17,56
440	12,43	537	12,47	594	11,11
441	15,16	538	7,93	652	17,12
442	11,21	539	11,71	653	38,62
443	23,56	540	10,38	654	31,92
444	20,48	541	11,23	655	15,54
445	24,64	542	11,3	658	19,63
446	13,39	543	13,09	659	14,81
447	16,59	544	11,41	660	9,72
448	16,45	545	19,1	661	3,77
449	17,23	546	13,78		
				<b>TOTAL :</b>	2246,75

## Annexe 22 :

Tableau récapitulatif des essence par types de peuplement

Peuplements	Essence Dominante											
	Epicéa	Sapin Pectiné	Autres Sapins*	Douglas	Mélèze	Pin à Crochet	Pin Noir*	Autres Pins*	Hêtre	Feuillus divers*	Vide	Total
F PB-Futaie feuillue petit bois									30,23	0,76		30,99
F R1- Régénération feuillue									11,64			11,64
FAE-Futaie feuillue entrouverte									144,98			144,98
FAF-Futaie feuillue fermée									50,78	3,02		53,8
FAO-Futaie feuillue ouverte									76,91			76,91
<b>Sous-total futaie feuillue :</b>	<b>0</b>	<b>0</b>	<b>0</b>	<b>0</b>	<b>0</b>	<b>0</b>	<b>0</b>	<b>0</b>	<b>314,54</b>	<b>3,78</b>	<b>0</b>	<b>318,32</b>
TB- Taillis balivable									400,94	0,54		401,48
TNB- Taillis non balivable								7,67	107,71	0,16		115,54
<b>Sous-tot taillis :</b>	<b>0</b>	<b>0</b>	<b>0</b>	<b>0</b>	<b>0</b>	<b>0</b>	<b>0</b>	<b>7,67</b>	<b>508,65</b>	<b>0,7</b>	<b>0</b>	<b>517,02</b>
I1- Irrégulier à deux étages, capital fort	27,58	19,25		1,06								47,89
I2-Irrégulier à deux étages, capital faible	6,12	7,91				0,14						14,17
I3-Irrégulier pauvre en GB, densité forte	23,02	17,46										40,48
I4-Irrégulier pauvre en GB, densité faible	14,53	0,83				1,45	1,16	6,82				24,79
I5-Irrégulier pauvre en GB	74,08	21,07					1,67					96,82
J- Jardinée "Aigoual"	16,61	6,77										23,38
<b>Sous-total peuplements irréguliers:</b>	<b>161,94</b>	<b>73,29</b>	<b>0</b>	<b>1,06</b>	<b>0</b>	<b>1,59</b>	<b>2,83</b>	<b>6,82</b>	<b>0</b>	<b>0</b>	<b>0</b>	<b>247,53</b>
pre-bois	0,95				0,38	14	0,74		3,21			19,28
R1- Régénération résineuse	6,16	105,08	10,93	14,3	0,48	15,67	11,31	1,86				165,79
R2- Régularisé petit bois	55,25	104,66	3,57			30,66	0,9	3,03				198,07
R3- Régularisé PB/BM, à forte densité	133,66	94,91	0,48	2,6			13,64	3,09				248,38
R4- Régularisé bois moyen	28,69	11,5		1,37			23,37	5,06				69,99
R5- Régularisé BM et GB	99,43	23,81		21,84								145,08
R6- Régularisé gros bois	93,8	32,21		1,12								127,13
<b>Sous-total peuplements régularisés:</b>	<b>417,94</b>	<b>372,17</b>	<b>14,98</b>	<b>41,23</b>	<b>0,86</b>	<b>60,33</b>	<b>49,96</b>	<b>13,04</b>	<b>3,21</b>	<b>0</b>	<b>0</b>	<b>973,72</b>
vide boisable											83,69	83,69
vide non boisable											106,47	106,47
<b>Sous-total vides:</b>											<b>190,16</b>	<b>190,16</b>
<b>Total en surface (ha):</b>	<b>579,88</b>	<b>445,46</b>	<b>14,98</b>	<b>42,29</b>	<b>0,86</b>	<b>61,92</b>	<b>52,79</b>	<b>27,53</b>	<b>826,4</b>	<b>4,48</b>	<b>190,16</b>	<b>2246,75</b>
<b>Répartition en % de la S totale:</b>	<b>25,81%</b>	<b>19,83%</b>	<b>0,67%</b>	<b>1,88%</b>	<b>0,04%</b>	<b>2,76%</b>	<b>2,35%</b>	<b>1,23%</b>	<b>36,78%</b>	<b>0,20%</b>	<b>8,46%</b>	

- \* Feuillus divers: Frêne, Saule et Tremble
- \* Pin Noir: Pin Laricio et Pin Noir
- \* Autres Pins: Pin Sylvestre et Pin Mugho
- \* Autres Sapins: Nordman et Vancouver

## Annexe 23 :

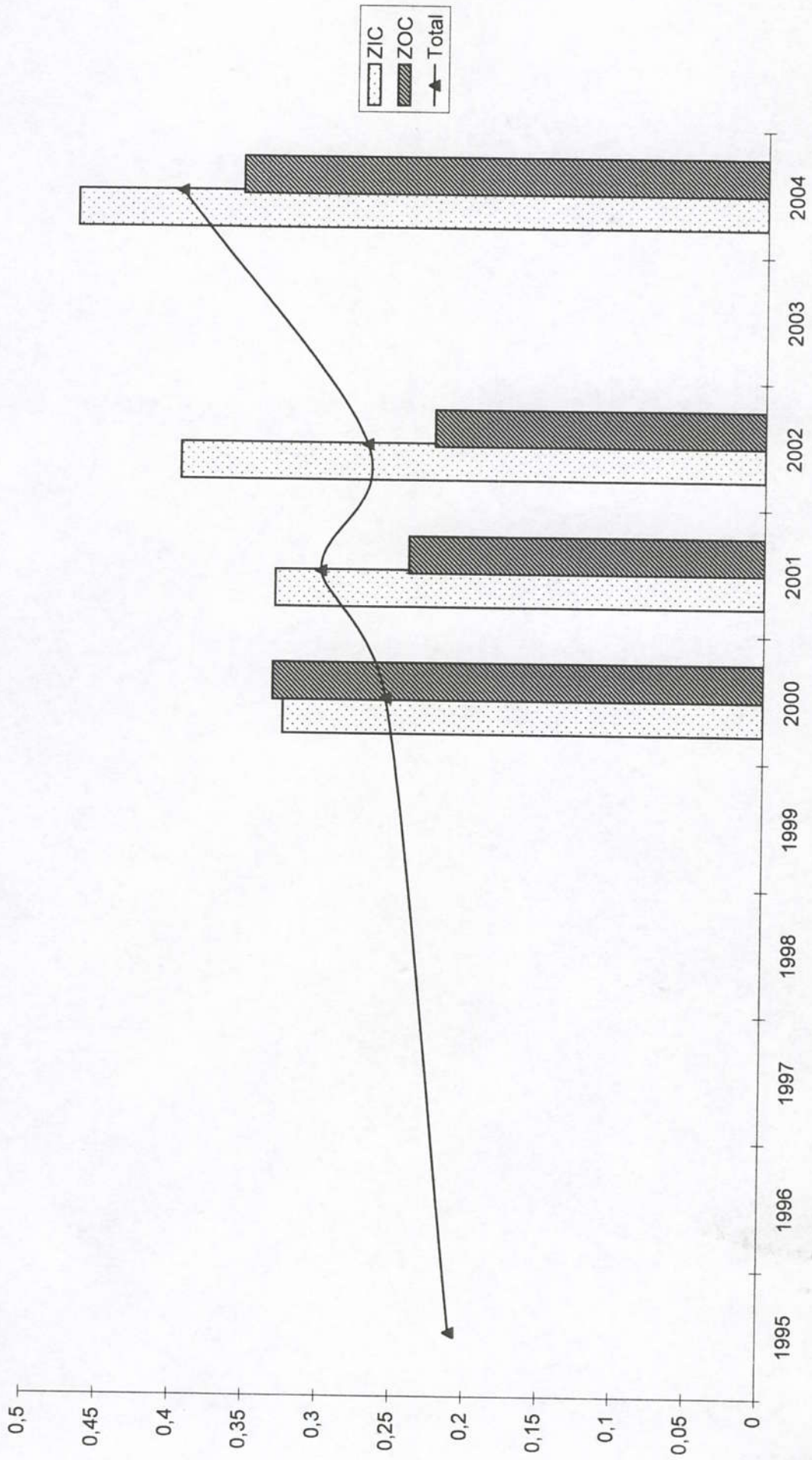
Tableau des parcelles concernées

## FD AIGOUAL - DIVISION LINGAS-St GUIRAL - Changement d'essence principale en fin d'aménagement

Pile	N UA	Peuplement	Ess Princ	Ess fin amgt	Type	Surface (Ha)	Remarques
360	360.e	futaie	EPC	Sapin	R5	0,8800	
362	362.c	futaie	HET	Sapin	FAE	0,5900	
393	393.e	futaie	HET	Sapin	FAE	4,1700	
395	395.a	futaie	HET	Sapin	FAO	4,3100	
395	395.c	futaie	P.X	Sapin	I2	0,1400	
421	421.e	futaie	P.O	Hêtre	I5	1,6700	
430	430.a	futaie	EPC	Sapin	R5	3,8400	
431	431.c	futaie	EPC	Sapin	R6	1,1200	
435	435.g	futaie	EPC	Sapin	I1	1,0500	
438	438.c	futaie	HET	Sapin	FAO	1,3100	Plutôt mixte, EPC/SP
439	439.c	futaie	EPC	Sapin	R6	3,1100	
439	439.e	futaie	HET	Sapin	FAO	2,6900	
441	441.j	taillis	HET	Sapin	TB	0,6800	
444	444.b	futaie	EPC	Sapin	R6	4,5700	
456	456.a	futaie	EPC	Sapin	I1	3,8300	
456	456.d	futaie	EPC	Sapin	R6	0,8400	
457	457.e	futaie	HET	Sapin	FAO	4,9900	
462	462.b	futaie	EPC	Sapin	R6	2,1000	
463	463.e	futaie	EPC	Sapin	R6	3,1400	
465	465.a	futaie	EPC	Sapin	R6	1,8600	
465	465.b	futaie	EPC	Sapin	R6	3,3400	
467	467.h	futaie	EPC	Sapin	R6	2,0400	
476	476.a	perchis	P.X	Sapin	R2	2,5400	
489	489.a	futaie	EPC	Sapin	R5	5,6800	
490	490.f	futaie	EPC	Sapin	R6	0,8200	
526	526.c	taillis	HET	Sapin	TB	8,3600	
526	526.n	taillis	HET	Sapin	TB	1,1500	
527	527.b	futaie	EPC	Sapin	I1	1,2800	
527	527.g	futaie	EPC	Sapin	I1	0,4600	
532	532.c	taillis	HET	Sapin	TB	3,0800	
532	532.d	taillis	HET	Sapin	TB	0,2900	
539	539.e	taillis	HET	Sapin	TB	1,2500	
541	541.a	futaie	HET	Sapin	FAO	0,6600	
541	541.c	futaie	HET	Sapin	FAO	0,9000	
541	541.e	futaie	HET	Sapin	FAO	0,0600	
583	583.e	futaie	EPC	Sapin	I5	0,2200	
583	583.i	futaie	EPC	Sapin	I5	0,4800	
585	585.b	taillis	HET	Sapin	TB	4,8500	
589	589.b	futaie	HET	Sapin	FAE	3,1500	
590	590.c	taillis	HET	Sapin	TB	2,5200	
592	592.e	futaie	EPC	Sapin	R5	1,0600	
593	593.e	futaie	HET	Sapin	FAO	1,4500	
TOTAL :						92,53	
							piste à créer

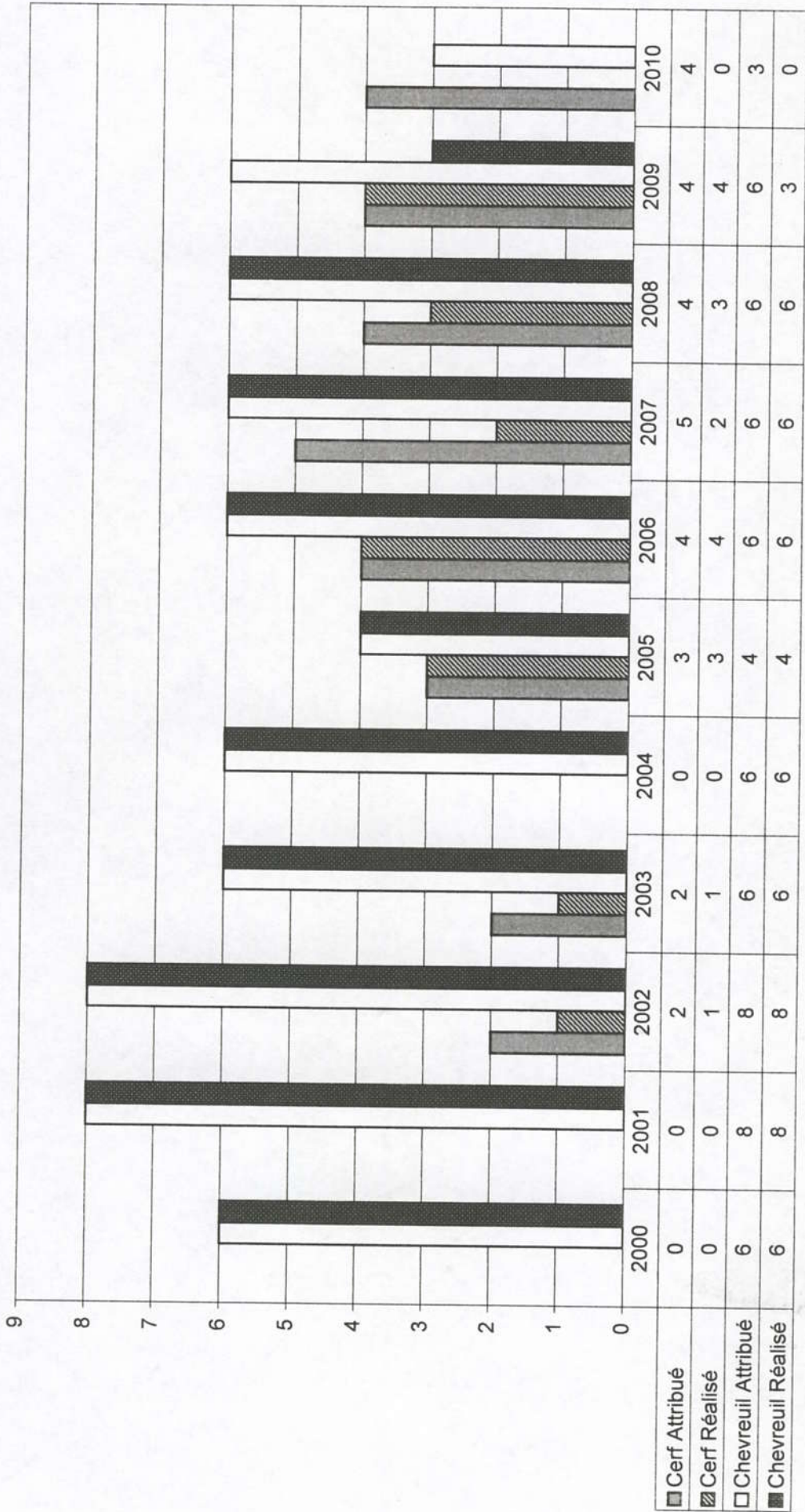
**Annexe 24**  
Courbe comptage

**IK LINGAS**

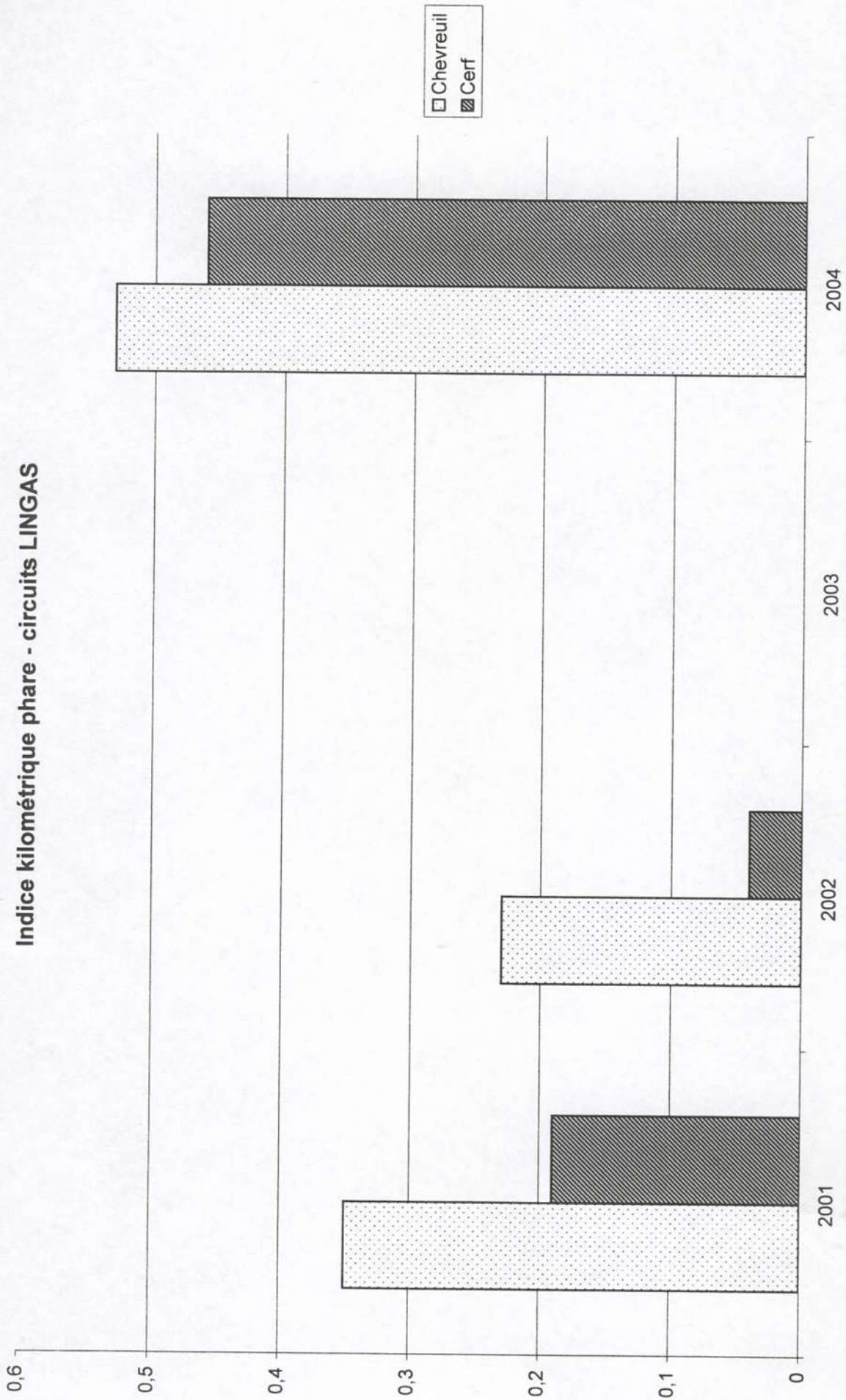


**BILAN DES TIRS - ZIC LINGAS**

Cerf Attribué 
  Cerf Réalisé 
  Chevreuil Attribué 
  Chevreuil Réalisé



### Indice kilométrique phare - circuits LINGAS



**ANNEXE 25 - Etat d'assiette détaillé par parcelle et par type de peuplement**









Coupe	Cond?	Pile	Données	F PB	FAE	FAF	FAO	I1	I2	I3	I5	J	R1	R2	R3	R4	R5	R6	TB	Total
		381	S coupe											8,83					2,59	12,77
			Vol à pré											265		1,35			130	524
		393	S coupe		4,17	0,89			0,65										4,27	9,98
			Vol à pré	250	70				24										214	559
		417	S coupe												2,19					2,19
			Vol à pré											179						179
		418	S coupe											3,57						3,57
			Vol à pré											107						107
		426	S coupe												4,09					4,09
			Vol à pré												334					334
		446	S coupe					2,56			1,06			6,27				1,28		11,17
			Vol à pré				236				72			188				150		645
		459	S coupe														2,07	0,85	1,06	3,98
			Vol à pré														223	99	53	375
		460	S coupe												1,05					1,05
			Vol à pré											86						86
		464	S coupe						1,91				3,04						0,46	7,71
			Vol à pré						72				152						23	669
		465	S coupe		0,33										1,34			5,2		6,87
			Vol à pré		26									109			608			744
		466	S coupe		0,86				0,88					4,37				1,1	0,91	8,12
			Vol à pré		68				33					357				129	46	632
		527	S coupe		2,05			1,74			4,51				1,03					9,33
			Vol à pré	123				160			304			84						672
		534	S coupe										3,04		8,35			3,09		14,48
			Vol à pré										152		681			362		1195
		Total S coupe normale			8,82	5,72		4,3	3,44		7,82		3,04	18,67	22,42	1,35	7,41	11,52	9,29	103,8
		Total V coupe normale		529	453		396		129		528		152	560	1829	130	797	1348	465	7315
	oui	417	S coupe																	
			Vol à pré																	
		426	S coupe											1,09					8,75	8,75
			Vol à pré											32,7					437,5	437,5
		459	S coupe																9,06	10,15
			Vol à pré																453	485,7
		459	S coupe																4,9	4,9
			Vol à pré																245	245
		Total S coupe cond												1,09					22,71	23,8
		Total V coupe cond												33					1136	1168
2017	non	348	S coupe			1,78					6,08			13,48					2,24	23,58
			Vol à pré			141					410			404					112	1068
		362	S coupe		0,59									2,02						2,61
			Vol à pré	35										61						96
		419	S coupe											0,78	12,12				4,13	17,03
			Vol à pré											23	989				207	1219
		420	S coupe											1,6	1,81					3,41
			Vol à pré											48	148					196
		424	S coupe				6,52							7,53	0,58					14,63
			Vol à pré				600							226	47					873
		425	S coupe								2,1							2,69		4,79
			Vol à pré								142							315		456





Coupe	Cond <sup>1</sup>	Pile	Données	F PB	FAE	FAF	FAO	I1	I2	I3	I5	J	R1	R2	R3	R4	R5	R6	TB	Total
		550	S coupe Vol à pré		5,14 308	1,98 157								3,57 107	1,01 82			1,33 156		13,03 810
		551	S coupe Vol à pré														1,16 125			1,16 125
		571	S coupe Vol à pré														5,22 561		0,39 20	5,61 581
		572	S coupe Vol à pré														10,68 1025	8,37 900		19,05 1925
		Total S coupe normale			6,29	1,98			4,11			4,12		6,51	8,57	16,16	18,16	9,27	1,02	76,19
		Total V coupe normale			377	157			154			246		195	699	1551	1952	1085	51	6468
		551	S coupe Vol à pré				3,47 180,44							4,23 126,9						7,7 307,34
		Total S coupe cond					3,47							4,23						7,7
		Total V coupe cond					180							127						307
		Total Somme de S coupe 1			22,38	26,58	60,76	37,79	10,61	25,64	67,97	19,29	29,76	108,08	200,69	51,42	101,72	95,27	205,69	1137,11
		Total Vol >20 à pré coupe1			886,248	2105,14	3159,52	3476,68	397,875	1230,72	4587,98	1153,54	1488	3242,4	16376,3	4936,32	10934,9	11146,6	10284,5	79814,31

Coupe/Cont'	Pile	Données	Type	F PB	F R1	FAE	FAF	FAO	I1	I2	I3	I4	I5	J	pre-bois	R1	R2	R3	R4	R5	R6	TB	Total		
2021	non	430 S coupe										2,69					2,75	5,09		3,84			14,37		
		431 S coupe										2,55	102					139		323			1052		
		434 S coupe										191								2,43	3,24			8,22	
		442 S coupe																		8,18	3,88		0,47	12,53	
		444 S coupe																		7,85	3,26		29	11,41	
		532 S coupe																		6,14				8,64	
		539 S coupe																		5,89				9,19	
		564 S coupe																		4,85	2,5			15,79	
		565 S coupe						1,49												4,85	2,30			12,07	
		566 S coupe						107												4,66	4,20			6,36	
2022	non	580 S coupe																					4,22		
		582 S coupe																					9,15		
		591 S coupe																					7,8		
		Total S coupe normale																						11,84	
		Total V coupe normale																						8,65	
		oui																						4,21	
		Total S coupe cond																						2,25	
		Total V coupe cond																						1,89	
		2022	non	382 S coupe																					4,95
		383 S coupe																						7,6	
395 S coupe																						6,62			
427 S coupe																						7,56			
428 S coupe																						4,74			
429 S coupe																						11,37			
447 S coupe																						8,829			
455 S coupe																						1,6			
460 S coupe																						100			
2023	non	462 S coupe																					100		
		463 S coupe																					1,6		
		Total S coupe cond																					100		
		Total V coupe cond																						100	
		oui																						1,6	
		382 S coupe																						12,16	
		383 S coupe																						7,46	
		395 S coupe																						14,53	
		427 S coupe																						11,49	
		428 S coupe																						9,87	
429 S coupe																						7,81			
447 S coupe																						12,84			
455 S coupe																						9,62			
460 S coupe																						10,63			
467 S coupe																						7,52			
468 S coupe																						11,8			
491 S coupe																						5,95			
499 S coupe																						11,59			
558 S coupe																						6,6			
559 S coupe																						4,81			
563 S coupe																						2,38			
655 S coupe																						2,04			
660 S coupe																						8,05			
Total S coupe normale																							200		
Total V coupe normale																							200		
oui																							2,38		
469 S coupe																							2,00		
655 S coupe																							3,18		
660 S coupe																							3,63		
Total S coupe cond																							2,31		
Total V coupe cond																							2,27		
oui																							2,06		
462 S coupe																							1,51		
463 S coupe																							1,51		
Total S coupe cond																							1,51		
Total V coupe cond																							1,51		
oui																							1,51		
462 S coupe																							2,01		
463 S coupe																							84		
Total S coupe cond																							176		
Total V coupe cond																							4,04		
oui																							2,7		
462 S coupe																							1,19		
463 S coupe																							1,19		
Total S coupe cond																							1,19		
Total V coupe cond																							1,19		
oui																							1,19		
462 S coupe																							2,18		
463 S coupe																							7,54		
Total S coupe cond																							4,92		
Total V coupe cond																							141,39		
oui																							98,34		
462 S coupe																							1,39		
463 S coupe																							1,39		
Total S coupe cond																							1,39		
Total V coupe cond																							1,39		
oui																							1,39		
462 S coupe																							7,88		
463 S coupe																							11,8		
Total S coupe cond																							13,19		
Total V coupe cond																							7,38		
oui																							8,54		
462 S coupe																									



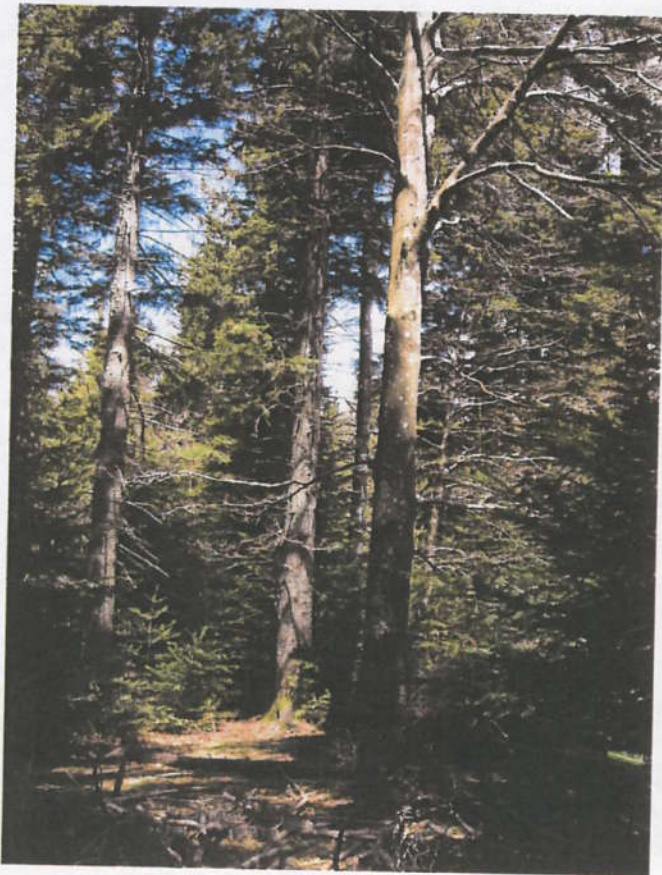








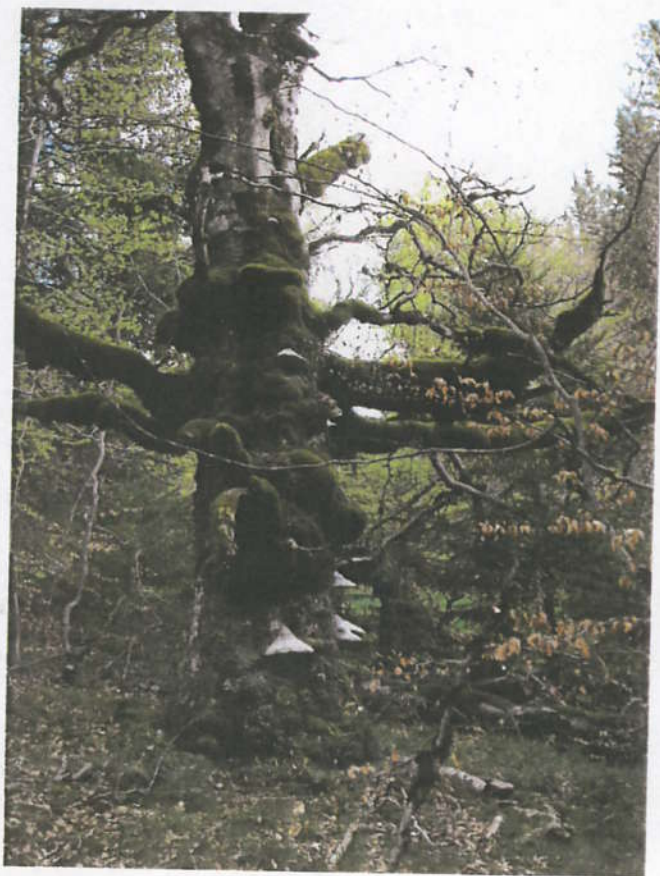




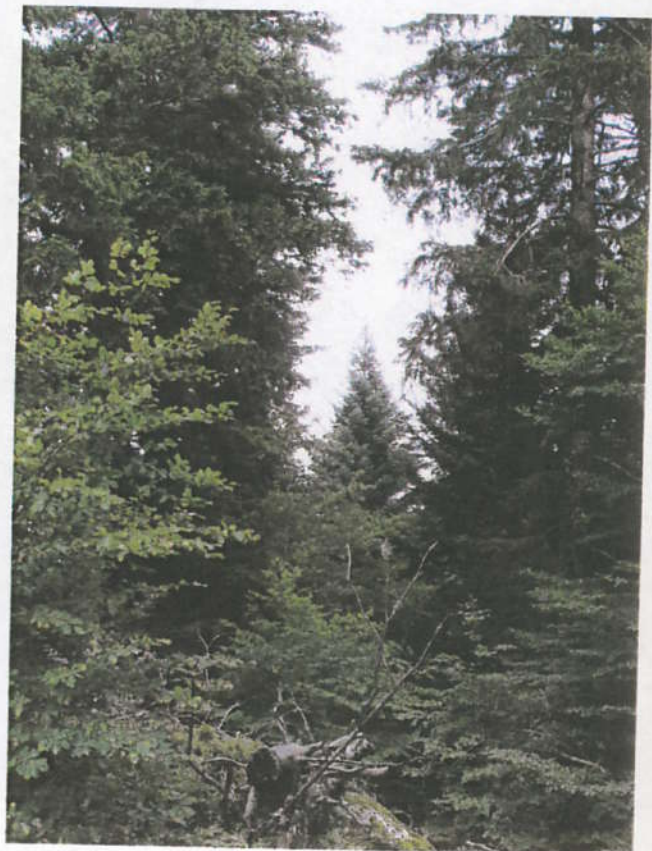
Peuplement R6 avec régénération Plle 467



Dégâts de gibier Plle 550



Arbre d'intérêt écologique  
Plle 429



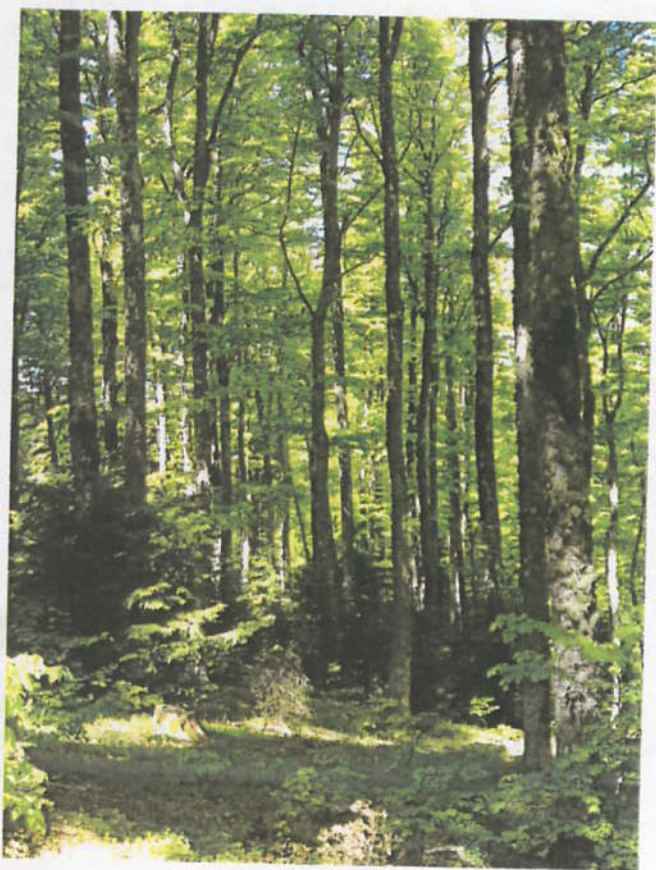
Peuplement irrégulier J -



Mélange d'essences.



Le lac des Pises Plle 445



Futaie adulte fermée BM Plle 383.  
Mai 2005



Chouette de Tenglmam Lingas



Brouillard dans la plaine des Pises.



Zone humide Plle 545

## Une exposition sur la forêt domaniale attrayante



L'arbre à poèmes des petits poètes de Dourbies.

Du 1er au 5 août, cette exposition sur la forêt domaniale de l'Aigoual, a attiré beaucoup de visiteurs.

C'est en partenariat avec l'association La fête au village, que l'Office national des forêts, a présenté la forêt de l'Aigoual.

En une douzaine de panneaux, l'exposition retrace d'abord l'histoire de cette forêt qui, si elle est très connue, n'en demeure pas moins exceptionnelle, ne couvrant au départ que 111 hectares, la forêt domaniale prend aujourd'hui ses aises sur les départements du Gard et de la Lozère.

Mais elle présente aussi un aspect moins connu et peu abordé, c'est le problème de sa gestion et ses aspects multifonctionnels.

Du ramasseur de champignons, aux randonneurs, promeneurs du dimanche, en passant par le chasseur, le pêcheur, le bûcheron, le vététiste, la forêt doit répondre à de multiples besoins !

C'est là qu'intervient le forestier qui, à travers sa gestion, tente de concilier toutes ces activités, tout en assurant la conversation et la pérennité de ce patrimoine.

Les forêts domaniales sont propriétés de l'État, gérées par l'Office national des forêts. A ce titre, elles ont pour

mission de répondre aux attentes de la société. Attentes au niveau des loisirs, bien sûr, mais aussi attentes économiques et environnementales.

C'est dans le document d'aménagement que l'ONF fixe les objectifs fixés à la forêt, en tenant compte de tous ces facteurs et détermine les moyens à mettre en œuvre, pour y arriver.

Cet aménagement est établi pour une période de quinze à vingt ans. Celui de la forêt domaniale de l'Aigoual est actuellement en cours de renouvellement, aussi, cette exposition animée toute la semaine par Irène Lebeau, technicien forestier, a contribué en informant les usagers de la forêt et en recueillant leur avis, à l'élaboration des objectifs de gestion, à y donner.

Des travaux des élèves des écoles de Dourbies et Lanuéjols venaient compléter cette exposition et les visiteurs ont beaucoup apprécié *L'arbre à poèmes* des petits poètes de Dourbies.

Ils ont aussi inscrit toutes leurs satisfactions et aussi émis leurs avis sur les aménagements qui pourraient être faits à l'avenir, sur cette forêt, sur le registre mis à leur disposition.

Une réunion débat à laquelle ont assisté une trentaine de personnes, a eu lieu le dernier jour.

Animée par Irène Lebeau, en présence de Jacques Balsan, maire de Dourbies, et de Lionel Gironpaire, ingénieur des travaux forestiers, elle a permis à chacun de pouvoir s'exprimer, donner son avis et entendre celui des autres. ●

### PRATIQUE

#### Sommières

Midi Libre : correspondants

Jean-Pierre Maurel,

tél. 04 66 80 45 96 ;

Marc Lanssens,

tél. 06 16 50 49 65.

A VOTRE SERVICE

Midi Libre - tél. 04 66 80 45 96

ANNEXE 27

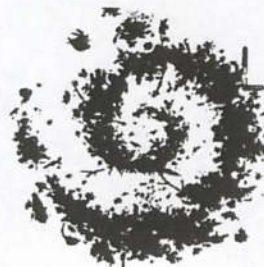
Exposition de  
présentation de  
l'aménagement



<b>RAPPORT DE STAGE</b> <b>POUR L'EPREUVE DE SOUTENANCE, et</b> <b>L'obtention du diplôme de</b> <b>BREVET DE TECHNICIEN SUPERIEUR AGRICOLE</b> <b>Option "GESTION FORESTIERE"</b>	
SESSION 2010	
<b>AUTEUR :</b>  <p style="text-align: center;"><b>CAMBON Bastien</b></p>	<b>DATES du stage principal :</b>  <p style="text-align: center;">par alternance de septembre 2008 à juin 2010</p>
<b>LIEU DE STAGE :</b>  <p style="text-align: center;">Mont Aigoual Dourbie Gard (30)</p>	<b>MAITRE DE STAGE :</b>  <p style="text-align: center;"><b>MILHAU Francis</b></p>
<b>MODULES D'INITIATIVES LOCALES suivis :</b> (intitulés et durées)	
<b>PATHOLOGIE FORESTIERE</b>	60 heures
<b>INITIATION AU GPS ET AU SIG</b>	60 heures
<b>TITRE DE L'ETUDE :</b>  <p style="text-align: center;">Calcul du passage à la futaie pour la Sapinière-pessièrè sur le massif du Lingas en forêt domaniale de l'Aigoual</p>	
<b>mots clés :</b> <ul style="list-style-type: none"> <li>• Lingas</li> <li>• Sapin</li> <li>• Epicéa</li> <li>• Passage à la futaie</li> <li>• Inventaire</li> <li>• Sondage</li> </ul>	nombre de pages (sans les annexes) : 30  nombre d'annexes : 6  nombre de pages d'annexes : 7  (environ 30 pages dactylographiées hors annexes)

ANNEXE : 29

Lettre de P. Le Directeur  
du PNC



Les Cévennes  
Parc National

O.N.F.  
Agence du Centre

23 DEC. 2009  
ARRIVÉE

Monsieur le Directeur  
Agence départementale  
de l'Office National des Forêts  
BP 10020 - 1, impasse d'Alicante  
30023 NIMES CEDEX 1

Votre référence

SEPAB/CC-rm.2009.484

Date  
21 décembre 2009

Objet  
**FD Aigoual**

Suivi par  
Grégoire Gautier

Parc National  
des Cévennes

6 bis place du Palais  
F 48400 Florac

Téléphone  
04 66 49 53 00

Télécopie  
04 66 49 53 02

Courriel  
dir@cevennes-  
parcnational.fr

Site internet  
www.cevennes-  
parcnational.fr

Monsieur le Directeur,

Vos services m'ont fait part du lancement de la révision d'aménagement de la forêt domaniale de l'Aigoual, division du Lingas-Saint Guiral. Vous trouverez ci-dessous les éléments de description et de gestion du patrimoine naturel remarquable présent dans cette division.

Nous vous transmettons directement une cartographie sur papier avec des couches SIG. J'attire votre attention sur le fait que ces données sont encore partielles. Les données relatives aux arbres loges et aux rapaces par exemple n'ont pas été centralisées totalement, ce qui explique la rareté de leur occurrence dans la partie ouest du massif.

Dans l'état actuel de nos connaissances, plusieurs enjeux de gestion sont identifiés sur cette forêt :

La préservation des forêts à haute naturalité, notamment grâce à une extension de la RBI de Peyrebesse

Dans la cadre de cette révision d'aménagement, ainsi que de celui de la division Aigoual-Lingas, il semble opportun de réfléchir à l'avenir de la RBI « historique » de Peyrebesse. En effet, celle-ci ne remplit pas les critères de surface nécessaires à l'efficacité de la conservation des peuplements forestiers en évolution naturelle (cf. instruction RBI de l'ONF). Dans les parcelles limitrophes se trouvent des peuplements de hêtre tout à fait comparables à ceux de la RBI, qui eux aussi ont connu très peu d'exploitations depuis une longue période. Cette vieille hêtraie sommitale à Ail victorialis présente un fort intérêt écologique.

Par ailleurs, d'autres secteurs de vieilles hêtraies présents sur le massif mériteraient d'être inclus dans des séries d'intérêt écologique général et laissés en libre évolution.

#### Ilots de sénescence

La forêt devra être dotée en ilots comme l'ensemble des forêts domaniales du parc et suivant les recommandations du conseil scientifique du parc : 3 à 7% de la surface, en îlot de 1 à 7 ha - 2 à 4 ilots par ha, en zone à vocation de production. Nos services pourront travailler en commun pour localiser les secteurs les plus adaptés.

#### Maintien et restauration des milieux ouverts

La forêt accueille de nombreux milieux ouverts de grand intérêt dont plusieurs d'intérêt communautaire. Ceux qui présentent les enjeux de conservation les plus forts sont les landes à callune, les prairies humides et les pelouses à nard. Ces milieux sont répartis sur l'ensemble du massif (cf. carte jointe), et certains pourraient faire l'objet de travaux de restauration notamment à proximité du col de l'homme mort.

#### Préservation des zones humides

24 zones humides d'intérêt fort et 37 d'intérêt moyen sont identifiées dans la forêt. Il conviendra de les préserver lors de l'exploitation (pas de pénétration avec des engins), de ne pas les boiser et de profiter des coupes pour les ouvrir et les mettre en lumière.

#### Augmenter le degré de naturalité des peuplements

Les essences autochtones devront être favorisées sur l'ensemble du périmètre et les objectifs de l'aménagement devront concourir à augmentation de leur représentation sur la forêt. Par ailleurs, les structures irrégulières devront être privilégiées de manière à maintenir l'état boisé de façon pérenne sur les secteurs forestiers.

#### Préservation des espèces remarquables

La forêt accueille deux couples de Circaète jean le blanc. Au sein des périmètres de quiétude, les interventions sylvicoles seront proscrites entre le 1er mars et le 15 septembre. Par ailleurs la chouette de Tengmalm niche sur plusieurs secteurs à fortes densités d'arbres à loges de pic noir. Je propose que nos services définissent ensemble les modalités de gestion qui assurent une quiétude suffisante à la réussite de

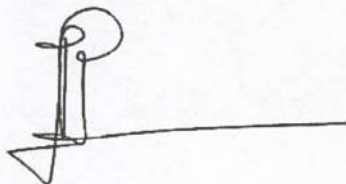
la nidification des individus de cette espèce de grand intérêt patrimonial.

L'ensemble de ces données pourra être actualisé et localisé plus précisément par mes services parallèlement à la phase d'inventaire réalisée dans le cadre de l'aménagement. Je propose que nos services se réunissent en début d'année 2010 pour définir des modalités de recueil de données qui vous soient les plus opérationnelles possibles.

Mes services restent à votre disposition pour tout renseignement complémentaire.

Je vous prie d'agréer, Monsieur le directeur, l'expression de mes sentiments distingués.

Le Directeur adjoint de l'établissement public  
du Parc national des Cévennes,

A handwritten signature in black ink, consisting of a stylized 'J' and 'M' with a horizontal line extending to the right.

Jean-Pierre Morvan

PJ : 3 cartes

Copie antenne aigoual

### Annexe 30 : Suivi de la régénération SP

Récapitulatif dispositif de suivi des régénérations SP par placettes de 1 m<sup>2</sup>.

Année Parcelle	2007		2008		2009		2010		2011		diff Nbr 2011-2007			Diff % Total
	Total		Total		Total		Total		Total		> 1an	< 1an	Total	
584.1	100		90		79		75		50		45	-95	-50	-50%
584.2	60		60		60		73		64		36	-32	4	7%
561.1	20		27		40		73		41		26	-5	21	105%
561.2	30		40		25		27		21		13	-22	-9	-30%
447.1	40		40		34		49		31		25	-34	-9	-23%
447.2	20		19		11		51		19		8	-9	-1	-5%
<b>Totaux</b>	<b>270</b>		<b>276</b>		<b>249</b>		<b>348</b>		<b>226</b>		<b>153</b>	<b>-97</b>	<b>-44</b>	<b>-16%</b>