

Réintroduction du Gypaète barbu - Grands Causses

Pour suivre les déplacements des oiseaux : <http://rapaces.lpo.fr/gypaete-grands-causses/le-suivi-des-oiseaux>



BASALTE (BG 716) ♂



12/03/2012, zoo de Berlin (Allemagne)



13/06/12, Lozère



Haut-Dauphiné, 2019

Son émetteur GPS/VHF ne fonctionne plus



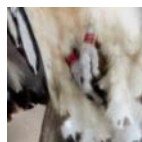
David CHALARON © Basalte, Haut-Dauphiné, 08 mars 2018



Ses décolorations alaires ont disparu

Marquages * : Aile droite : 11-12
Queue : 3- 5 à gauche

Bagues : Rouge (à droite)
Argent et rouge (à gauche)



CARDABELLE (BG 719) ♀



15/03/2012, Guadalentin (Andalousie, Espagne)



13/06/12, Lozère



Col de Portet , PN des Pyrénées juin 2016

Son émetteur GPS/VHF ne fonctionne plus



Antoine HERRARA © CARDABELLE, col de Portet, juin 2016



Ses décolorations alaires ont disparu

Marquages * : Aile droite : 2-3
Aile gauche : 13-14

Bagues : Rouge (à droite)
Argent et vert (à gauche)



LAYROU (BG 761) ♂



08/03/2013, Guadalentin (Andalousie, Espagne)



06/06/13, Aveyron



Grands Causses, 2019

Son émetteur GPS ne fonctionne plus



Thierry Vergely © Layrou, Meyrueis, Février 2019



Ses décolorations alaires ont disparu

Blessure mandibule droite

Marquages* : Aile droite : 21-23
Aile gauche : 4-5

Bagues : Queue : 2-4 à droite
Violet (à droite)
Darvic JZ (à gauche)



*Les rémiges primaires et secondaires sont comptées en continu depuis le bout de l'aile vers le corps de l'oiseau.
Les plumes de la queue sont comptées depuis l'extrémité (côté marquage) jusqu'au milieu de la queue.

Il est difficile d'identifier les oiseaux de plus de deux 2 ans ; leurs marquages alaires (décolorations), principal moyen d'identification des gypaètes réintroduits, ont entièrement ou en partie disparu du fait de leurs mues successives. Leur identification, possible uniquement grâce à la lecture des bagues, est donc beaucoup plus délicate.

Réintroduction du Gypaète barbu - Grands Causses



ADONIS (BG 794) ♂



16/02/2014 , Zoo d'Ostrava (République Tchèque)



20/05/14, Lozère



Grands Causses, 2019

Son émetteur GPS/VHF ne fonctionnent plus.



Ses décolorations alaires ont disparu

Marquages * : Aile droite : 3-4 & 23-24

Queue : 3-5 à droite

Bagues : Argent et code 151 (à droite)
Rose (à gauche)



ARCANA (BG 954) ♀



24/02/2017, Haringsee (Autriche)



01/06/17, Aveyron



Grands Causses

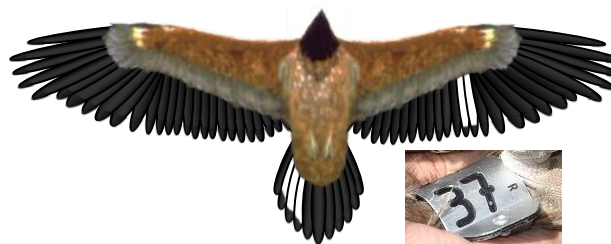
Son émetteur GPS/VHF ne fonctionnent plus



Marquages * : Aile gauche : 13-14

Queue : droite 2-4

Bagues : Code alu : 37 (à droite et à gauche)



CALANDRETO (BG 948) ♂



05/02/2017, Haringsee (Autriche)



02/05/17, Aveyron



Actuellement dans les Pyrénées

Son émetteur GPS/VHF fonctionne



Marquages * : Aile gauche : 12-13
Aile droite : 22-24

Bagues : Code alu : 15 (à droite)
Code Darvic : 15 (à gauche)



*Les rémiges primaires et secondaires sont comptées en continu depuis le bout de l'aile vers le corps de l'oiseau.

Les plumes de la queue sont comptées depuis l'extrémité (côté marquage) jusqu'au milieu de la queue.

Il est difficile d'identifier les oiseaux de plus de deux 2 ans ; leurs marquages alaires (décolorations), principal moyen d'identification des gypaètes réintroduits, ont entièrement ou en partie disparu du fait de leurs mues successives. Leur identification, possible uniquement grâce à la lecture des bagues, est donc beaucoup plus délicate.

Réintroduction du Gypaète barbu - Grands Causses



INDIVIDUS DISPARUS, MORTS OU QUI ONT RETROUVE LA CAPTIVITE

JACINTHE (BG 795) ♀



19/02/2014, Haringsee (Autriche)



20/05/14, Lozère



Jacinthe n'a plus été observée et son émetteur GPS n'a pas transmis de donnée depuis le 27/09/2014

Fréquence émetteur VHF : 149.500

Dernière donnée GPS : 27/09/2014

Marquages * : Aile gauche : 3-4 & 12-13

Bagues : Argent et code 161 (à droite)
Noir (à gauche)



LARZAC (BG 831) ♂



05/02/2015, Haringsee (Autriche)



18/05/15, Aveyron

† 25/07/16 en Allemagne (collision avec une ligne électrique)

Marquages * : Aile gauche : 1-2, 10-11 & 20-22

Bagues : Code alu : EA
Code Darvic : AE



R: -
L: 1, 2 & 10, 11 & 20, 21, 22
T: -

Ring nr.: 001
Code alu: EA
Code darvic: AE

CAZALS (BG 832) ♀



09/02/2015, Zoo de Liberec (République -Tchèque)

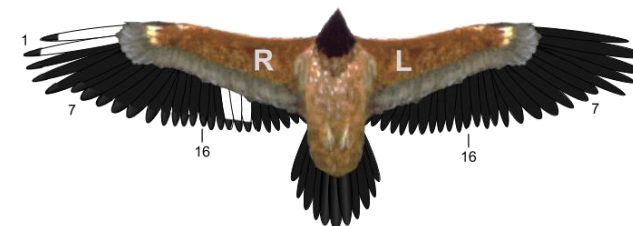


18/05/15, Aveyron

Cazals été réintégrée au réseau d'élevage en captivité (EEP) en novembre 2016

Marquages * : Aile droite : 1-2 & 19-21

Bagues : Code alu : HE
Code Darvic : EH



*Les rémiges primaires et secondaires sont comptées en continu depuis le bout de l'aile vers le corps de l'oiseau.
Les plumes de la queue sont comptées depuis l'extrémité (côté marquage) jusqu'au milieu de la queue.

Il est difficile d'identifier les oiseaux de plus de deux 2 ans ; leurs marquages alaires (décolorations), principal moyen d'identification des gypaètes réintroduits, ont entièrement ou en partie disparu du fait de leurs mues successives. Leur identification, possible uniquement grâce à la lecture des bagues, est donc beaucoup plus délicate.

Réintroduction du Gypaète barbu - Grands Causses



CAYLA (BG 897) ♀



17/02/2016, Guadalentin (Andalousie, Espagne)



24/05/16, Lozère



Cayla n'a plus été observée et son émetteur GPS n'a transmis aucune donnée depuis le 28/08/2016

Fréquence émetteur VHF: 149.060 mHz

Dernière donnée GPS : 28/08/16

Marquages * : Aile gauche : 8-9 & 16-18

Bagues : Code alu : 64 (à droite)
Code Darvic : 64 (à gauche)



AIGOUAL (BG 901) ♀



24/02/2016, Guadalentin (Andalousie, Espagne)



24/05/16, Lozère



avant son envol (morsure de vipère)

Fréquence émetteur VHF: 149.060 mHz

Marquages * : Aile droite : 3-4
Aile gauche : 7-8
Queue gauche : 1-4

Bagues : Code alu : 1X (à droite)
Code Darvic : 1X (à gauche)



DOURBIE (BG 760) ♂



07/03/2013, Guadalentin (Andalousie, Espagne)



04/07/13, Aveyron



d'une collision avec une ligne électrique le 27/07/13

Marquages * : Aile gauche : 10-11, 20-22

Bagues : Violet (à droite)
Darvic JX (à gauche)



**Les rémiges primaires et secondaires sont comptées en continu depuis le bout de l'aile vers le corps de l'oiseau.
Les plumes de la queue sont comptées depuis l'extrémité (côté marquage) jusqu'au milieu de la queue.*

Il est difficile d'identifier les oiseaux de plus de deux 2 ans ; leurs marquages alaires (décolorations), principal moyen d'identification des gypaètes réintroduits, ont entièrement ou en partie disparu du fait de leurs mues successives. Leur identification, possible uniquement grâce à la lecture des bagues, est donc beaucoup plus délicate.

Réintroduction du Gypaète barbu - Grands Causses



DURZON (BG 945) ♂



28/01/2017, Guadalentin (Espagne)



02/05/17 (Aveyron)



le 09/02/18

Fréquence VHF: 149.683 mHz

Marquages * : Aile gauche : 23-25
Aile droite : 3-4, 18-20

Bagues : Code alu : L0 (à droite)
Code Darvic : L0 (à gauche)



VIADUC (BG 946) ♂



29/01/2017, Haringsee (Autriche)



02/05/17 (Aveyron)



05/03/18

Fréquence VHF: 149.664 mHz

Marquages * : Aile gauche : 22-24
Aile droite : 1-2
Queue : droite 2-4

Bagues : Code alu : T6 (à droite)
Code Darvic : T6 (à gauche)



**Les rémiges primaires et secondaires sont comptées en continu depuis le bout de l'aile vers le corps de l'oiseau.
Les plumes de la queue sont comptées depuis l'extrémité (côté marquage) jusqu'au milieu de la queue.*

Il est difficile d'identifier les oiseaux de plus de deux 2 ans ; leurs marquages alaires (décolorations), principal moyen d'identification des gypaètes réintroduits, ont entièrement ou en partie disparu du fait de leurs mues successives. Leur identification, possible uniquement grâce à la lecture des bagues, est donc beaucoup plus délicate.