

ZNIEFF de type I n° 0000-2130

Chênaie de la Grand Combe

Identifiant national : 910011545

Modernisation de l'inventaire ZNIEFF Zone Naturelle d'Intérêt Ecologique Faunistique et Floristique

Région Languedoc-Roussillon

Edition 2008 - 2010



Département(s) :
Gard

Maîtrise d'ouvrage

Secrétariat
Scientifique et
Technique et
Coordination des
données "Faune"



avec le soutien financier
de :

Coordination des
données "Flore et
Habitats Naturels"



et la collaboration des porteurs de données et du CSRPN

ZNIEFF de
type I
n° 0000-2130

Inventaire des Zones Naturelles d'Intérêt Ecologique Faunistique et Floristique - Deuxième
Génération

Chênaie de la Grand Combe
Identifiant national : 910011545



*La projection utilisée pour le calcul des surfaces est le Lambert II étendu.

Localisation et description générale

Communes concernées par la ZNIEFF

Département du Gard

Code INSEE	Nom de la commune	Surface absolue (ha)	Surface relative (%)
30116	FOURNES	255 ha	84 %
30107	ESTEZARGUES	50 ha	16 %

La ZNIEFF « Chênaie de la Grand Combe » est située à l'est du département du Gard et de la ville de Remoulins. Elle englobe la gorge encaissée de la Grand Combe et une bonne partie de son bassin versant le long de l'Autoroute A9. Le territoire défini occupe une superficie de 306 hectares pour une altitude comprise entre 50 et 150 mètres.

- Description du Paysage (Atlas des paysages du Languedoc-Roussillon)

Les Garrigues

Nom de l'unité paysagère	Surface absolue (ha)	Surface relative (%)
Garrigues d'Uzès et St-Quentin-la-Poterie	281.0 ha	92 %
Plaine de Remoulins	25.0 ha	8 %

- Occupation du sol (ocsol L-R)

Territoires agricoles

Code du poste	Libellé du poste	Surface absolue (ha)	Surface relative (%)
221	Vignobles	1.0 ha	0 %

Forêts et milieux semi-naturels

Code du poste	Libellé du poste	Surface absolue (ha)	Surface relative (%)
311	Forêts de feuillus	16.0 ha	5 %
312	Forêts de conifères	106.0 ha	35 %
321	Pelouses et pâturages naturels	4.0 ha	1 %
323	Maquis et garrigues	16.0 ha	5 %
324	Forêt et végétation arbustive en mutation	151.0 ha	50 %
332	Roches nues	2.0 ha	1 %
333	Végétation clairsemée	11.0 ha	4 %



Chênaie de la Grand Combe

Identifiant national : 910011545

*La projection utilisée pour le calcul des surfaces est le Lambert II étendu.

1. Délimitation du périmètre

Périmètres d'inventaire et périmètres réglementaires présents sur la ZNIEFF

Intersections avec des périmètres règlementaires

Type	Intitulé du Périmètre	Code	Surf. absolue (ha)*	Surf. relative (%)*
SAGE	SAGE Gardons	sage_15	306 ha	100 %
SCOT	Uzège-Pont du Gard	scot_07	264 ha	86 %

Le périmètre de la ZNIEFF est matérialisé :

- au nord, par des chemins et la rupture de pente sur le plateau surplombant la gorge de la Grand Combe ;
- à l'ouest, par des chemins sur le plateau ;
- au sud-ouest, par la rupture de pente dans la plaine ;
- au sud-est, par l'autoroute A9.

2. Description du fonctionnement écologique

- Etage de végétation : étage mésoméditerranéen

- Espèces végétales déterminantes et remarquables

Végétaux vasculaires

Nom scientifique	Nom vernaculaire	Déterminance
<i>Hieracium stelligerum</i> Froel.	Epervière étoilée	stricte

- Espèces animales déterminantes et remarquables

Lépidoptères

Nom scientifique	Nom vernaculaire	Déterminance
<i>Euphydryas aurinia</i>	Damier de la Succise	stricte

Oiseaux

Nom scientifique	Nom vernaculaire	Déterminance
<i>Bubo bubo</i>	Grand-duc d'Europe	à critères
<i>Circaetus gallicus</i>	Circaète Jean-le-Blanc	à critères
<i>Lanius meridionalis</i>	Pic-grièche méridionale	à critères

Orthoptères (criquets et sauterelles)

Nom scientifique	Nom vernaculaire	Déterminance
<i>Saga pedo</i>	Magicienne dentelée	stricte

Cette ZNIEFF est recouverte par des boisements de Chêne vert dans lesquels s'intercalent quelques zones de garrigue basse et de pelouse, notamment sur le plateau au sud-est.
Ces zones ouvertes abritent deux espèces d'insectes :



Chênaie de la Grand Combe
Identifiant national : 910011545

*La projection utilisée pour le calcul des surfaces est le Lambert II étendu.

- un papillon, le Damier de la Succise *Euphydryas aurinia* ;

• et le plus gros orthoptère de France, la Magicienne dentelée *Saga pedo*. C'est une espèce méditerranéenne plutôt rare (menacée en Languedoc-Roussillon) mais pouvant être abondante localement. Elle bénéficie d'une protection aux niveaux national et européen.

La Pie-grièche méridionale *Lanius meridionalis*, est également notée dans le périmètre. C'est un oiseau méditerranéen en régression. Il affectionne les milieux semi-ouverts, secs et peu boisés de la ZNIEFF et bénéficie d'une protection nationale.

Les escarpements rocheux de la vallée de la Grand Combe offrent des zones favorables à la nidification du Grand-duc d'Europe *Bubo bubo*, un rapace plutôt rare en France, dont la population régionale représente plus de 25% des effectifs nationaux.

Ces escarpements abritent également une plante patrimoniale des falaises et des rochers calcaires : l'Epervière étoilée *Hieracium stelligerum*. C'est une plante endémique languedocienne présente dans moins de dix communes du Gard et de l'Hérault.

Les forêts de pente abritent quant à elles le Circaète Jean-le-Blanc *Circaetus gallicus*, un autre rapace, en déclin en Languedoc-Roussillon principalement du fait de la diminution de ses territoires de chasse.

3. Facteurs influençant l'évolution de la ZNIEFF

Il est important pour la conservation du patrimoine naturel de la ZNIEFF de maintenir la diversité d'ouverture des milieux. Dans ce contexte plutôt forestier, c'est la colonisation naturelle des pelouses par les espèces ligneuses qui peut, à terme, avoir un impact sur les espèces.

Une fréquentation trop importante serait néfaste aux rapaces, sensibles au dérangement, surtout en période de nidification. Néanmoins, le risque est limité car le périmètre compte peu de chemins et aucun ne traverse la Grand Combe.

4. Sources documentaires et bibliographie

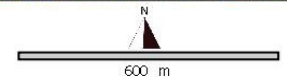
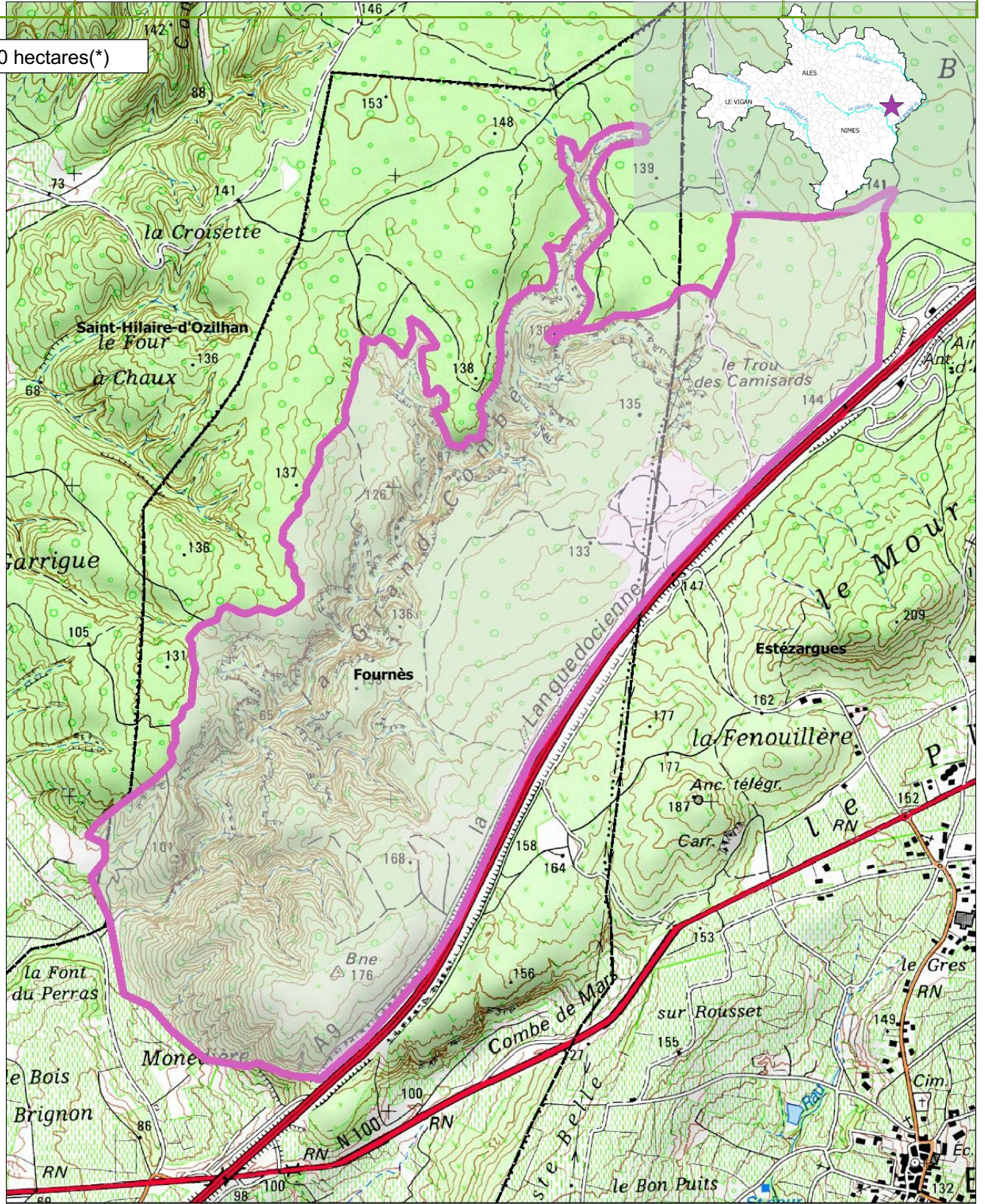
ZNIEFF de type I n°
0000-2130

Inventaire des Zones Naturelles d'Intérêt Ecologique Faunistique et Floristique

Département(s) :
Gard

Chênaie de la Grand Combe

306.0 hectares(*)



Inventaire ZNIEFF
Deuxième
Génération Année
d'édition 2010

n° de carte(s) IGN :
2941E
Fond : IGN SCAN25


Légende

ZNIEFF type II _____ Limites communales

ZNIEFF type I principal Réseau hydrographique

Cet inventaire constitue un outil d'alerte et ne peut être interprété à une échelle plus fine sans investigation complémentaire. Le périmètre des ZNIEFF, représenté ici sur Scan25 (IGN), a été tracé à partir d'orthophotographies au 1:5000.

*La projection utilisée pour le calcul des surfaces est le Lambert 93.

ZNIEFF de type I n° 0000-2130	Inventaire des Zones Naturelles d'Intérêt Ecologique Faunistique et Floristique - Deuxième Génération	
Chênaie de la Grand Combe		

Sources des données naturalistes : liste des porteurs de données

ABELA Aude Association Caracole
 Association Charles Flahaut
 Association Communale de Chasse Agréée de Mantet Association Communale de Chasse Agréée de Py
 Association de Pêche et de Protection des Milieux Aquatiques La Gauloise
 Association des Naturalistes d'Ariège
 Association Gestionnaire de la réserve naturelle de la vallée d'Eyne Association Gestionnaire de la Réserve Naturelle de Nohèdes (AGRNN) Association gestionnaire de la Réserve Naturelle de Py
 Association les Amis de la Massane, gestionnaire de la Réserve de Forêt de la Massane
 Association les taïchous
 Association Lozérienne d'Etude et de Protection de l'Environnement Association pour la Caractérisation et l'Etude des Entomocénoses
 Association pour la Connaissance et la Conservation des Milieux Naturels
 Association Roussillonnaise d'Entomologie Association Saint-Gely Nature
 Association Tarnaise d'Etudes Karstiques Aude Nature
 Biotope
 Cabinet Barbanson Environnement
 Centre de Biologie et de Gestion des Populations
 Centre d'Ecologie Foctionnelle et Evolutive - Laboratoire de Zoogéographie
 Centre de coopération Internationale en Recherche Agronomique pour le Développement
 Centre de Découverte du Scamandre
 Centre d'Initiation à l'Ecologie Montagnarde Les Isards Centre National pour la Recherche Scientifique
 Centre Ornithologique du Gard
 Centre Ornithologique Rhône-Alpes Ardèche
 Centre Permanent d'Initiatives pour l'Environnement du Pays Narbonnais Collectif d'Associations pour la Défense du Bois des Lens
 Commune d'Argeles-sur-Mer, gestionnaire de la Réserve Naturelle du Mas-Larrieu
 Commune de Mantet, gestionnaire de la Réserve Naturelle de Mantet
 Commune de Prats de Mollo la Preste, gestionnaire de la Réserve Naturelle de Prats
 Confédération des Réserves Naturelles Catalanes
 Conservatoire Botanique National Méditerranéen de Porquerolles Conservatoire des Espaces Naturels du Languedoc-Roussillon Conservatoire des Sites Lozériens
 Echos Nature
 Ecole Pratique des Hautes Etudes
 Ecole supérieure d'Agriculture de Purpan Ecologistes de l'Euzière
 Entente Interdépartementale pour la Démoustication Espace Nature Environnement
 Etudes naturalistes Fédération Aude Claire
 Fédérations Départementales des Associations Agréées de Pêche et de Protection des Milieux Aquatiques
 Gard Nature Goupil Connexion

Groupe Chiroptères de Midi Pyrénées Groupe Chiroptères de Provence
Groupe Chiroptères du Languedoc - Roussillon
Groupe de Recherche et de Protection des Libellules Sympetrum
Groupe de Recherche et d'Information sur les Vertébrés et leur Environnement
Groupe Ornithologique du Roussillon
Institut Méditerranéen d'Ecologie et de Paléoécologie Institut National de Recherche Agronomique
Inventaire des Coléoptères des Alpes-de-Haute-Provence La belle Verte
La Cistude
La Découverte La Fario
Ligue pour la Protection des Oiseaux de l'Aude Ligue pour la Protection des Oiseaux de l'Hérault
Ligue pour la Protection des Oiseaux Grands Causses Méandre
Muséum d'Histoire Naturelle de Nantes
Muséum National d'Histoire Naturelle - Département Systématique et Evolution - Entomologie
Myotis Naturellement votre
Observatoire des Galliformes de Montagne
Observatoire d'Océanographie Biologique de Banyuls-sur-Mer - Laboratoire Arago (CNRS)
Observatoire Naturaliste des Écosystèmes Méditerranéens
Office National de la Chasse et de la Faune Sauvage - Délégation du Languedoc-Roussillon
Office National de la Chasse et de la Faune Sauvage (ONCFS), gestionnaire de la Réserve Naturelle de Jujols
Office National de l'Eau et des Milieux Aquatiques de la Lozère Office National de l'Eau et des Milieux Aquatiques de l'Aude Office National de l'Eau et des Milieux Aquatiques de l'Hérault
Office National de l'Eau et des Milieux Aquatiques des Pyrénées Orientales
Office National de l'Eau et des Milieux Aquatiques du Gard
Office National de l'Eau et des Milieux Aquatiques du Languedoc- Roussillon
Office National des Forêts - Cellule d'Études Entomologiques Office National des Forêts - Délégation Territoriale Méditerranée Office Pour les Insectes et leur Environnement
Office Pour les Insectes et leur Environnement du Languedoc-Roussillon Parc National des Cévennes
PNR du Haut Languedoc Réserve Naturelle de Nyer
Réserve Naturelle de Roquehaute Rutilans
Salsepareille
Société Civile Forestière (SCF) Ecureuil de Py et de Rotja Société d'Etude des Sciences Naturelles de Nîmes et du Gard Société Entomologique de France
Société Entomologique du Languedoc Société Entomologique du Nord de la France Société Française d'Orchidophilie
Société Française d'Orchidophilie du Languedoc
Société Française pour l'Etude et la Protection des Mammifères Spéléologues Anonymes
Station Biologique de la Tour du Valat
Syndicat Mixte pour la Protection et la Gestion de la Camargue Gardoise Zerynthia