

Rendu 1



Organisme acheteur :

Communauté de Communes de l'Aigoual

SEPTEMBRE 2011



**PHASE 1 : DIAGNOSTIC et
POSITIONNEMENT DU
PROJET**

Météosite du Mont Aigoual

Réflexion sur l'évolution et l'agencement
de l'exposition



SOMMAIRE

| | |
|---|--------------|
| 1/ RAPPEL DE LA DEMANDE | p. 3 |
| 1.1 Préalables : contexte & attentes | p. 4 |
| 1.2 Le déroulement de la mission | p. 5 |
| 1.3 La phase ci-présente | p. 6 |
| | |
| 2/ DIAGNOSTIC TECHNIQUE | p. 7 |
| 2.1 Diagnostic fonctionnel du site | p. 8 |
| 2.2 Environnement et abords | p. 9 |
| | |
| 3/ DIAGNOSTIC DE L'OFFRE | p. 12 |
| 3.1 L'exposition permanente | p. 13 |
| 3.2 La salle d'exposition annexe | p. 20 |
| 3.3 La boutique | p. 22 |
| 3.4 Les accès PMR | p. 23 |
| | |
| 4/ VERS LE PROJET D'EQUIPEMENT | p. 26 |
| 4.1 Synthèse du diagnostic : matrice SWOT | p. 27 |
| 4.2 Définition d'un plan d'action | p. 28 |
| | |
| 5/ PROCESSUS DE SUITE | p. 29 |
| | |
| 6/ ANNEXES | p. 31 |

1/ RAPPEL DE LA DEMANDE



1.1/ PREALABLES : CONTEXTE & ATTENTES

Cogéré par **Météo France** et la **Communauté des Communes** de l'Aigoual, le Météosite culmine à 1567 mètres d'altitude au cœur du Parc National des Cévennes, classé au Patrimoine Mondial de l'UNESCO depuis juin 2011. Il prend place dans un **observatoire de montagne** du XIX^e siècle encore en activité, qui accueille gratuitement le public de mai à septembre.

Depuis 1985, le Météosite du Mont Aigoual propose une exposition permanente sur la **météorologie** qui n'a cessé de s'agrandir et d'évoluer au fil des années et des initiatives de l'équipe. Aujourd'hui, elle comprend **10 salles** se répartissant sur 700 m² et sur 2 niveaux (RDC, R-1).

Le Météosite comprend également une **salle multiservices**, nécessaire aux expositions temporaires et aux animations, située sous le **parc à instruments** du personnel de Météo France.

L'observatoire possède aussi une **boutique** qui constitue l'essentiel du chiffre d'affaire de l'équipement et un **snack-brasserie**, à proximité d'une **seconde boutique** gérée cette fois par la mairie de Valleraugue.

Le Météosite est avant tout **un lieu de vie** : on y habite à l'année pour les activités météorologiques, malgré les contraintes climatiques. Les visiteurs sont accueillis au sommet par les météorologues durant l'été, tandis que la basse saison est consacrée aux recherches et à l'entretien de l'observatoire.

Les projets que vous envisagez

A l'issue de la réunion de lancement, nous avons refait le point sur vos attentes et vos objectifs.

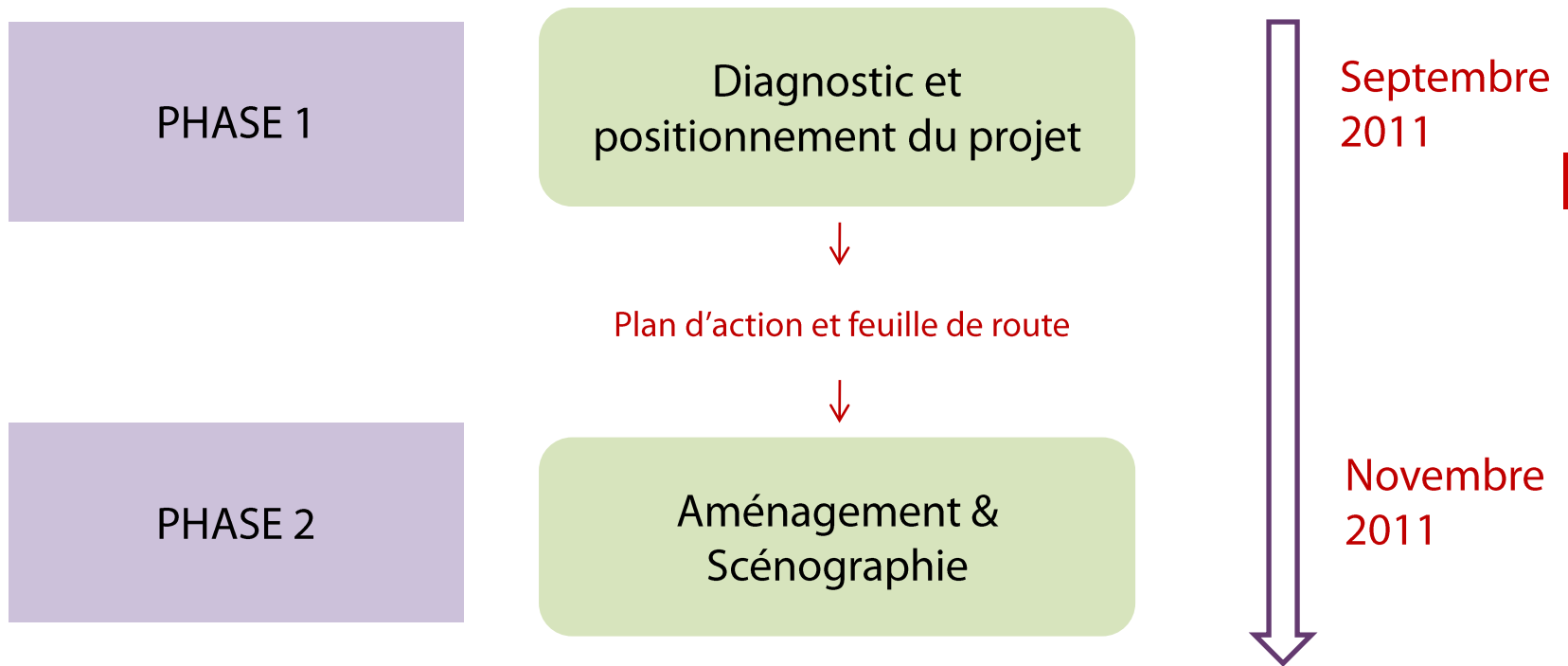
Objectifs principaux :

- Mettre en exergue les forces et les faiblesses de l'**exposition actuelle** afin d'en proposer des améliorations en termes d'agencement, de scénographie, de médiation et de cohérence globale
- Réaménager une partie du R-1 en y ajoutant une **nouvelle séquence d'exposition** sur les changements climatiques

Objectifs secondaires :

- Améliorer l'accessibilité des **Personnes à Mobilité Réduite** (PMR) depuis l'extérieur et au sein de l'exposition, dont le R-1 et la salle atelier leur demeurent inaccessibles
- Proposer des solutions pour optimiser et moderniser l'agencement et les fonctionnalités de la **boutique**
- Proposer des solutions d'aménagement et de fonctionnement pour la **salle d'exposition annexe**, utilisée conjointement pour les animations (ateliers, conférences) et les expositions temporaires
- Améliorer la cohérence de l'offre touristique au sommet avec le **snack-brasserie**

1.2/ LE DEROULEMENT DE LA MISSION



1.3/ LA PHASE CI-PRESENTE : Diagnostic et positionnement du projet

Cette étape permet d'analyser en profondeur votre équipement, en particulier l'exposition actuelle du Météosite.

Forts de notre immersion sur le terrain et de la rencontre des porteurs du projet, ce diagnostic complet permet de **mettre en exergue les forces et les faiblesses de votre équipement** dans sa globalité : fonctionnement, exposition, agencement, médiation, etc.

Cette 1^{ère} phase de l'étude permettra de **dimensionner votre projet**, de **fixer des priorités** et d'**orienter notre future proposition scénographique**.

Objectifs : Analyser votre équipement et positionner votre projet

- Analyser le schéma fonctionnel de l'actuel Météosite : abords et accessibilités, agencement des espaces et gestion des flux
- Analyser le fond et de la forme de l'exposition : agencement, scénographie, médiation, messages
- Faire le point sur vos projets, fixer des priorités et élaborer ensemble un plan d'action efficace et réaliste

Pour bien mener cette phase, nous avons réalisé une visite de terrain, un reportage photographique et des entretiens individuels avec les personnes ressources, afin de bien cerner l'ensemble des données du projet.

Ont été rencontrés :

- Delphine BOURRIE, directrice du Météosite
- Didier LACOSTE, chef de station Météo France
- Alain CRISTIANI, élu à la mairie de Valleraugue et délégué à la communauté de communes de l'Aigoual
- Thomas VIDAL, conseiller général canton de Valleraugue et vice-président du Comité départemental du tourisme du Gard
- Christian DUCHESNE, délégué à la communauté de communes de l'Aigoual
- Benoît MARTIN, chargé de mission développement à la communauté de communes de l'Aigoual

Ont été visités et étudiés :

- Le Météosite et ses abords
- Le pôle Météo de la Cité de l'Espace de Toulouse
- Nous avons nourri notre diagnostic de nos connaissances en termes d'équipements ludo-scientifiques

Ont été consultés et mis à notre disposition :

- Le rapport sur la fréquentation touristique du Mont Aigoual en 1994
- L'étude de fréquentation touristique annuelle du massif de l'Aigoual en 1998
- L'étude de programmation rédigée par Bruno Conigliano, D.S.A.A Architecture intérieure, en 1997
- L'étude réalisée par Manacom en 2003
- Le diagnostic de votre équipement réalisé par Mehl'usine
- La pré-programmation réalisée par Didier Lacoste pour les nouveaux espaces d'exposition sur les changements climatiques au R-1

2/ DIAGNOSTIC TECHNIQUE



2.1/ DIAGNOSTIC FONCTIONNEL DU SITE



1. Parking visiteurs
2. Parking personnel
3. Observatoire dont exposition (700 m²), locaux techniques et boutique
4. Table d'orientation
5. Salle d'exposition annexe
6. Parc à instruments
7. Snack-brasserie
8. Sanitaires



Vue générale depuis le parking visiteurs



Accès boutique



Parc à instruments et table d'orientation



Snack-brasserie

2.2/ ENVIRONNEMENT ET ABORDS

Les questions qui se posent

- Quelles qualités paysagères du site ?
- Quels accès au site en particulier pour les PMR, quelles contraintes d'aménagement ?
- Le site est-il fonctionnel et attractif pour les visiteurs arrivant au sommet ?

Les données en présence

| | |
|-------------------------------------|---|
| Principaux sites à proximité | Le Parc National des Cévennes et le Mont Aigoual |
| Axes de communication | D18, D269, D986 |
| Environnement et paysage | <p>Le Météosite se situe à la frontière des départements du Gard et de la Lozère et du partage des eaux entre la Méditerranée et l'Atlantique.</p> <p>Panorama remarquable sur les Cévennes jusqu'à la mer par beau temps, en particulier depuis la plateforme d'observation. Le visiteur ne vient pas que pour l'observatoire et la découverte de ses activités mais aussi pour la beauté du site et de ses paysages.</p> |
| Architecture et bâti | <p>Très bel observatoire de montagne situé à flanc de falaise. Architecture massive et ramassée en pierre de taille et moellons. Rupture esthétique avec le snack-brasserie aux matériaux plus contemporains. Des travaux d'entretien réguliers sont nécessaires au regard des contraintes climatiques extrêmes (infiltrations au R-1 et moisissures, etc.).</p> |
| Contraintes climatiques | <p>Du haut de ses 1567 m d'altitude, le Météosite subit des conditions climatiques extrêmes au fil des saisons (rafales de vent, humidité, précipitations, enneigement, givre et records de température).</p> <p>Si ces contraintes climatiques ont permis aux météorologues de réaliser des tests en situation climatique extrême, elles impliquent :</p> <ul style="list-style-type: none">- Une inaccessibilité du site en hiver en raison de l'enneigement- Un bâti soumis à dure épreuve : infiltrations, humidité relative forte, etc.- Des expôts et des objets de collection soumis à des conditions de conservation difficiles. <p>➔ Tous les aménagements intérieurs et extérieurs que nous proposerons devront prendre en compte ces conditions extrêmes afin de garantir leur pérennité dans le temps (dibond pour la fabrication des panneaux pour pallier les excès d'humidité relative, etc.).</p> |

2.2/ ENVIRONNEMENT ET ABORDS

| | |
|------------------------------------|---|
| Abords et accessibilité | <ul style="list-style-type: none">- Flancs de falaise non sécurisés- Praticabilité des sols problématique : éboulis, gravillons, nids de poule, mauvais état des chemins et des escaliers, tracé peu fonctionnel- Accès aux différents corps du bâtiment à optimiser : peu avenants et fonctionnels - Accès aux Personnes à Mobilité Réduite (PMR) non conformes : pentes trop raides, mauvaise praticabilité des sols pour la circulation de fauteuils roulants et des PMR, revêtement inadapté, absence de rampes, monte-charges et ascenseurs pour accéder aux différents espaces (sanitaires, exposition, snack-brasserie, etc.) - Inaccessibilité au public du parc des instruments pour des raisons de sécurité et de fonctionnement → Un projet pour l'optimisation des accès et la sécurisation des abords est en cours par le Parc National des Cévennes. Cependant, il ne comprend pas d'aménagements à destination des PMR. |
| Signalisation, Signalétique | <p>Sur le site la signalisation et la signalétique sont mauvaises et disparates :</p> <ul style="list-style-type: none">- Aucun panneau de signalisation depuis Valleraugue annonçant le Météosite, avant l'ascension au sommet- Graphisme des panneaux existants sommaire et absence d'identité graphique, implantation peu fonctionnelle- Signalétique des expôts du parc à instruments en mauvais état et peu attractifs en termes de design et de messages- Pas de véritable signalétique d'interprétation sur le site → Un projet pour l'implantation d'une nouvelle signalétique est en cours par le Parc National des Cévennes. |
| Commodités | <ul style="list-style-type: none">- Parking visiteurs- Bloc sanitaires publics de 3 WC et d'un lavabo à proximité du dépôt poubelle- Un second point d'eau près de l'accès boutique- Tables et assises près de la terrasse du snack-brasserie → Au regard de la fréquentation élevée, l'ajout et l'amélioration des commodités devraient être envisagés, en particulier les sanitaires. |

2.2/ ENVIRONNEMENT ET ABORDS



Mauvaise praticabilité des sols
Absence d'aménagements PMR



Signalétique disparate et peu fonctionnelle



Accès à optimiser.
Ici, accès à l'exposition

Synthèse et enjeux

- **Environnement et attractivité** : l'observatoire et ses abords attirent de très nombreux visiteurs pour la qualité de ses paysages. Toutefois, l'entretien, la sécurisation et la fonctionnalité du site doivent en priorité être améliorés pour valoriser l'équipement et optimiser l'accueil du public (accès, commodités, signalétique).
- **Les accès** : une vraie réflexion est à mener sur les accès « piétons », en lien avec le projet mené parallèlement sur les abords par le Parc National des Cévennes.
- **La signalétique** : à l'instar de l'aménagement des accès, l'implantation d'une nouvelle signalétique, plus fonctionnelle, avenante et harmonieuse, apparaît comme une priorité d'aménagement à envisager.
- **Les questions** qui se posent sur le réaménagement des abords du site :
 1. Les aménagements PMR ne pourraient-ils pas être conjointement menés par le Parc National des Cévennes, en charge des travaux des abords et accès ?
 2. Le projet signalétique mené par le Parc National des Cévennes ne pourrait-il pas inclure de nouveaux panneaux pour les éléments exposés au sein du parc à instruments ?
 3. La signalétique peu attractive de la salle d'exposition annexe ne peut-elle pas également s'intégrer dans ce projet du PN ?

➔ Une mutualisation des projets en termes de signalétique et d'accessibilité avec le Parc National des Cévennes devrait être envisagée et discutée.

3/ DIAGNOSTIC DE L'OFFRE



3.1/ L'EXPOSITION PERMANENTE

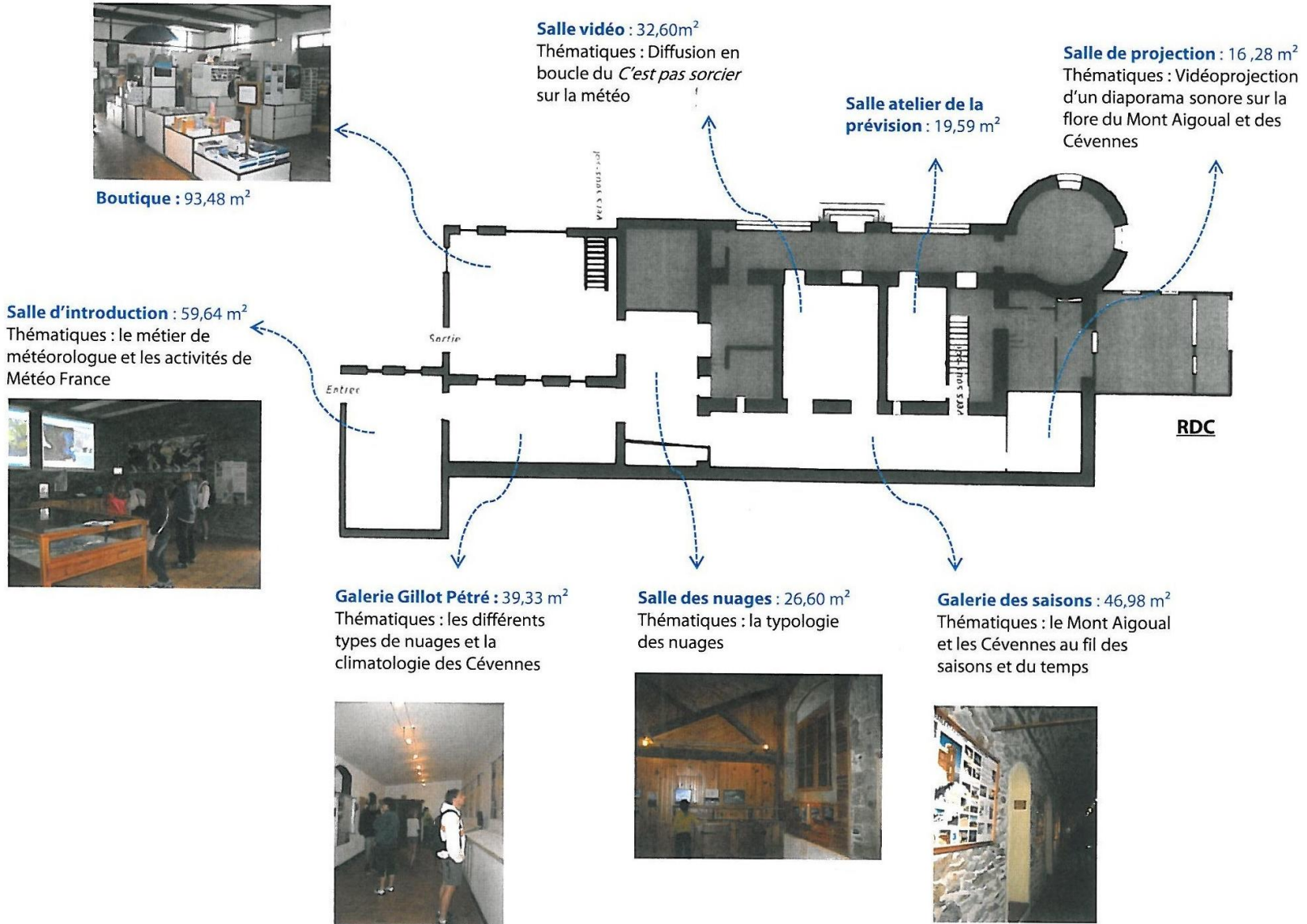
Les questions qui se posent

- Le parcours de visite et les messages de l'exposition font-ils preuve de cohérence et de clarté pour le visiteur ?
- La scénographie et la médiation existantes sont-elles attractives et adaptées à tous les publics y compris spécifiques (jeune public, handicapés) ?
- Quelles sont les priorités pour améliorer à court, moyen et long terme, l'offre de visite ?

Les données en présence

| | |
|--|---|
| Durée de la visite | Très variable selon le visiteur. Le temps moyen : 45 min à 1h de visite |
| Qualité de l'accueil | Très bon en regard de la qualité de la médiation humaine et des commentaires laissés dans le livre d'or à la sortie de la visite. |
| Informations pratiques | Exposition accessible tjl du 1 ^{er} mai au 30 septembre de 10h -13h / 14h-18h et de 10h à 19h en juillet/août. Gratuité y compris pour les ateliers. |
| Présentation et contenu de la visite <i>(cf. plans légendés p. 14-15)</i> | Le Météosite a pour objectif de présenter conjointement au public les activités de l'observatoire menées par Météo France, la climatologie, la vie au sommet au fil des saisons et de l'histoire de l'édifice. |
| Parcours de visite ▪ <i>Lisibilité du parcours et de l'histoire racontée</i> ▪ <i>Ressenti du visiteur : fluidité, rythme, parcours libre, cheminement imposé</i> | <p>Dès son entrée, le visiteur pénètre dans la 1^{ère} salle d'exposition, sans espace tampon et d'immersion préalable avec l'extérieur.</p> <p>Le parcours est thématique et impose un cheminement au public. Malgré la présence de plaques dénominatives pour chaque galerie (Galerie Gillot Pétré, Puech, etc.), les différentes sections de l'exposition manquent de lisibilité et le visiteur peine parfois à se retrouver au fil des thèmes et sous-thèmes abordés dans les différentes salles.</p> <p>Certaines redondances thématiques brouillent la compréhension : par exemple, les nuages sont abordés par parcimonie et successivement dans la galerie Gillot Pétré, Puech puis dans la salle « Quizz nuages » ; la vie de l'Aigoual est abordée dans la galerie des saisons puis au R-1 ; des instruments météorologiques sont à la fois exposés dans la salle d'introduction puis au R-1... Ce manque de clarté dans le discours est sans doute le résultat des évolutions successives de l'exposition à l'initiative de l'équipe.</p> <p>De plus, il n'existe pas de véritable fil conducteur et de concept d'interprétation qui viendrait fédérer et dérouler de manière cohérente les contenus de l'exposition.</p> <p>Toutefois, des efforts sont faits pour rythmer la visite et relancer l'attention du visiteur, par le renouvellement et la variété des dispositifs employés (médiation humaine, panneaux, écrans, <i>hands'on</i>, etc.)</p> |

3.1/ L'EXPOSITION PERMANENTE



3.1/ L'EXPOSITION PERMANENTE

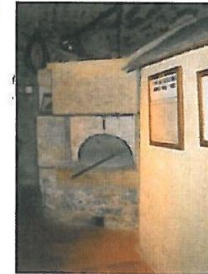
Passage : 13,6 m²

Thématiques : Aucune, juste des collections exposées dans les niches et des trappes quizz



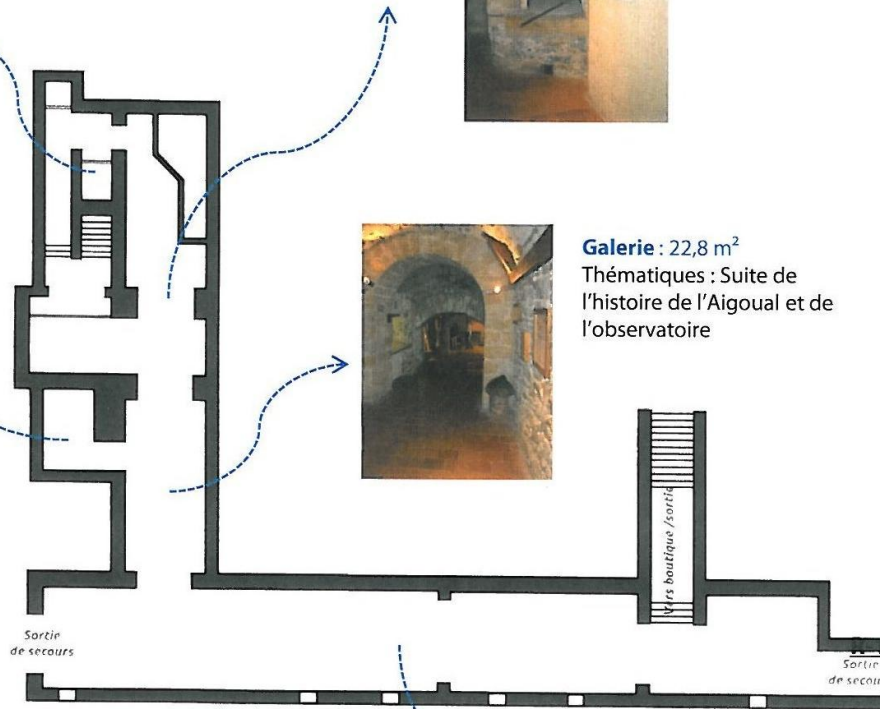
Salle du four à pain : 33,87 m²

Thématiques : L'histoire de l'Aigoual et de l'observatoire (collections ethnologiques et météorologiques)



Cavette : 9 m²

Thématiques : Aucune, espace non exploité (tonneaux servant d'assises)



Galerie : 22,8 m²

Thématiques : Suite de l'histoire de l'Aigoual et de l'observatoire



Galerie : 109,43 m²

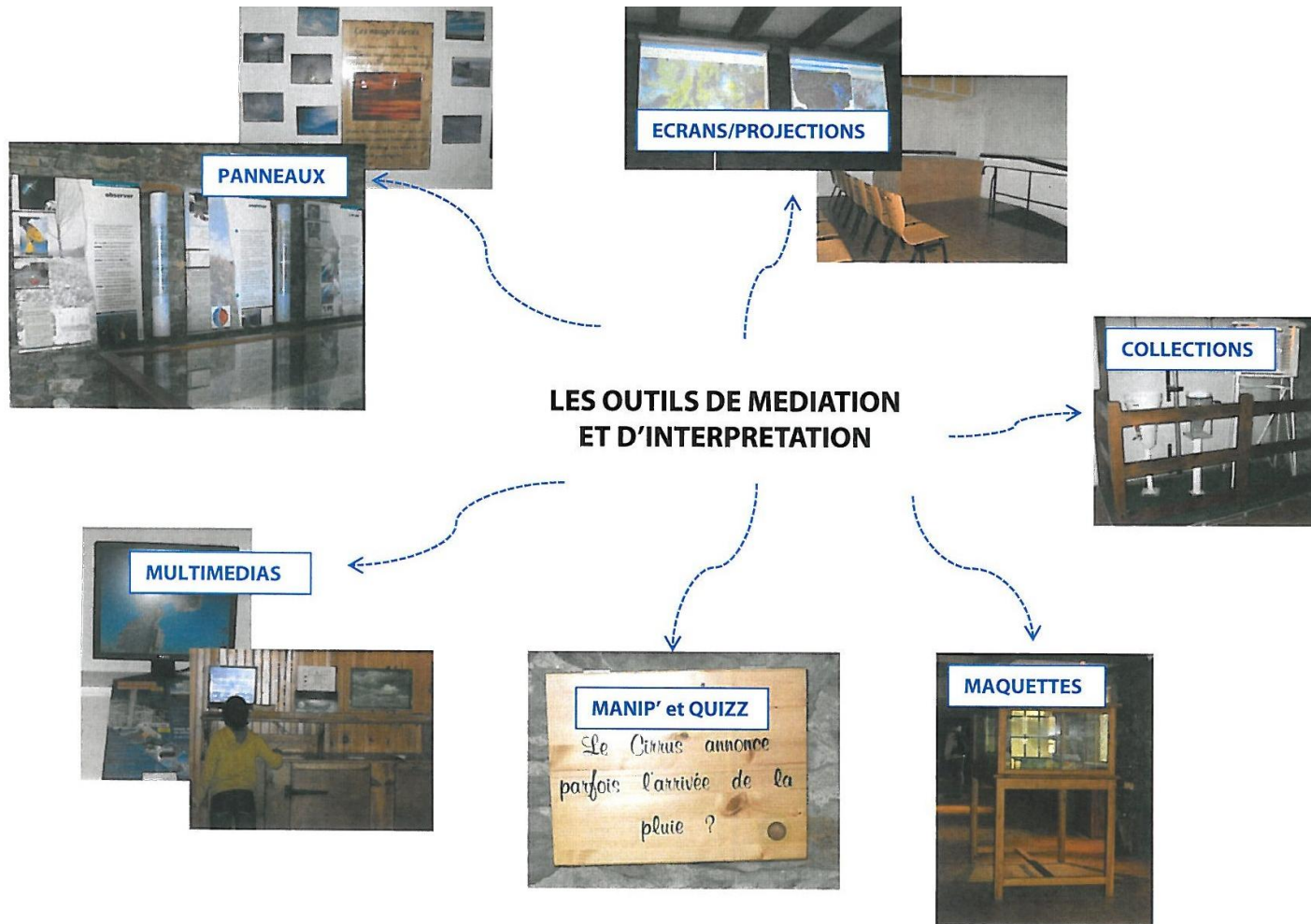
Thématiques : Suite de l'histoire de l'Aigoual et de l'observatoire. Objets ethnologiques par parcimonie. Trappes quizz sur la météo. Projet d'une nouvelle séquence sur les changements climatiques



3.1/ L'EXPOSITION PERMANENTE

| | |
|--|---|
| <p>Scénographie</p> <ul style="list-style-type: none">▪ <i>Style / tonalité</i>▪ <i>Concept et lisibilité du concept</i>▪ <i>Ressenti du visiteur lors de la visite par rapport à l'ambiance</i> | <p>Le visiteur chemine dans des espaces fortement conditionnés par l'architecture massive de cet observatoire de montagne : matériaux chaleureux et bruts (bois en charpente et lambris, pierres, sol carrelé), cloisons épaisses, ouvertures étroites. Cette architecture de caractère contraste avec les pièces récemment refaites de style épuré (salle des ateliers de la prévision en 2010).</p> <p>Depuis l'ouverture de l'exposition en 1985, la scénographie résulte des aménagements successifs à l'initiative du personnel du Météosite. Ainsi, elle se compose de nombreux éléments fabriqués en interne (meubler de bois, panneaux mêlant textes et photographies contrecollées, maquettes bricolées, dispositifs issus d'anciennes expositions temporaires, etc.). Ces éléments ajoutés au gré de la sensibilité de chacun contribuent au caractère quelque peu disparate de la scénographie qui gagnerait à être harmonisée et rafraîchie.</p> <p>Enfin, les collections exposées ne sont pas mises en valeur par l'agencement scénographique : les objets sont placés en retrait, ne possèdent pas toujours de cartels, les vitrines ne sont pas bien éclairées en particulier au R-1. L'emplacement des collections au R-1 ne semble pas adapté, en raison du fort taux d'humidité relative qui met en danger la conservation des objets (instruments et documents papier).</p> |
| <p>Outils de médiation</p> <ul style="list-style-type: none">▪ <i>Approche graphique</i>▪ <i>Variété des dispositifs</i>▪ <i>Rapport de hiérarchie /d'importance par rapport aux autres</i>▪ <i>Multimédias / place des nouvelles technologies</i> | <p>Si au Météosite la médiation est avant tout humaine, l'équipe a conçu au fil des années des outils de médiation dont elle se sert au cours de ses visites guidées :</p> <ul style="list-style-type: none">- Des panneaux / kakémonos couleurs mêlant texte et iconographie- Des écrans et des projections via vidéoprojecteur dans l'espace d'introduction, dans les 2 salles vidéo et au R-1 après le four à pain- Des maquettes fabriquées en interne- Des éléments de menuiserie à manipuler (les trappes quizz)- Des postes informatiques permettant la consultation de CD-ROM ou de DVD thématiques. <p>De prime abord, les dispositifs employés semblent variés. Toutefois, leur localisation et les moyens employés ont besoin d'être optimisés : surcharge de panneaux en début de parcours, absence d'explications au R-1, borne informatique mal implantée dans la galerie des phénomènes météo, panneaux vieillissants dans la galerie des saisons, vidéoprojecteur inutilisé dans la salle consacrée aux nuages, redondance des mêmes outils tout au long du parcours, etc.</p> <p>L'emploi des ces différents outils de médiation mérite d'être repensé et réorganisé.</p> |

3.1/ L'EXPOSITION PERMANENTE



3.1/ L'EXPOSITION PERMANENTE

| | |
|---|---|
| <p>Textes et contenus</p> <ul style="list-style-type: none"> ▪ <i>Place dans l'exposition</i> ▪ <i>Qualité</i> ▪ <i>Niveaux de lecture</i> ▪ <i>Publics-cibles</i> ▪ <i>Langues</i> ▪ <i>Graphisme</i> | <ul style="list-style-type: none"> - La place des textes évolue au fil du parcours. L'ensemble des textes sont regroupés dans les 2 premières salles de l'exposition, ce qui provoque un effet d'assommoir et de densité pouvant décourager le visiteur en début de parcours. Aucune explication n'est proposée en revanche au R-1. Il serait judicieux de distiller les contenus de manière plus homogène. - Supports et graphisme disparates au fil des contenus textuels (kakémonos, puis signalétique adhésive sur bois) - Les niveaux de lecture ne sont pas clairs de prime abord. Les textes ne respectent pas la hiérarchie 1", 3", 3' (titre, chapeau, développé). - Un seul discours est développé : l'exposition ne comprend pas de contenus à destination des publics spécifiques (visiteurs avertis, jeune public, handicapés visuels, auditifs et mentaux). - 3 langues (français, anglais, allemand) : traductions en signalétique adhésive sur rouleaux amovibles. Tous les panneaux ne disposent pas cependant de traduction. |
| <p>Outils d'aide à la visite</p> <ul style="list-style-type: none"> ▪ <i>Livrets et autres</i> ▪ <i>Multimédias</i> | <ul style="list-style-type: none"> - Aucun outil d'aide à la visite spécifique (livrets, audioguides, etc.). La médiation humaine est privilégiée. - Toutefois, l'équipe souhaite proposer dans l'avenir des fiches de salle pour augmenter les contenus de l'exposition. |
| <p>Service des publics et médiation humaine</p> <ul style="list-style-type: none"> ▪ <i>Visites</i> ▪ <i>Animations</i> | <ul style="list-style-type: none"> - Les médiateurs, présents à tout moment au sein du parcours, sont à la disposition des visiteurs pour toutes questions : les visites guidées se font à la demande. - Les médiateurs proposent gratuitement des ateliers pour s'initier à l'exercice de la prévision : une salle a été aménagée en 2010 pour cette activité. - Des conférences d'une heure sont aussi organisées de manière ponctuelle dans la salle d'exposition annexe. |
| <p>Actions publics spécifiques</p> <ul style="list-style-type: none"> ▪ <i>Scolaires</i> ▪ <i>PMR</i> ▪ <i>Sourds et malentendants</i> ▪ <i>Aveugles et malvoyants</i> ▪ <i>Handicapés mentaux</i> | <ul style="list-style-type: none"> - Pas d'actions spécifiques menées pour les scolaires. - Le point noir de la médiation demeure l'absence de dispositifs et d'aménagement pour les publics handicapés : PMR, sourds et malentendants, aveugles et malvoyants et handicapés mentaux. ➔ En vue de la loi sur l'accessibilité aux publics handicapés de 2005, des aménagements sont obligatoires d'ici 2015 pour la mise en conformité du Météosite (cf. p. X). |

3.1/ L'EXPOSITION PERMANENTE

Synthèse et enjeux

- **Interprétation et médiation :** Au regard de notre diagnostic muséographique, l'**histoire racontée** dans l'exposition manque clairement de **lisibilité** et de **cohérence**, avant tout au R-1. Les mêmes thèmes se répètent et le déroulé des contenus demeure inégal au fil des séquences (les messages sont particulièrement pauvres au R-1). Les **dispositifs de médiation** sont **variés mais redondants** au sein du parcours : par exemple, des trappes quizz météo sillonnent le parcours même lorsque le sujet traité s'éloigne de la thématique abordée dans la salle. C'est avant tout le cas au R-1 où il serait plus pertinent d'expliquer davantage l'histoire de l'observatoire, ses activités et la vie des occupants.
La phase 2 de cette étude devra proposer un **concept global d'interprétation**, une idée-force qui déroulera avec pertinence les contenus et conditionnera la scénographie. Un **nouveau synopsis d'exposition** et une **organisation plus cohérente** des différentes séquences seront proposés pour améliorer l'offre de visite.
- **Scénographie et agencement :** La scénographie est composée d'**éléments réalisés en interne** au fil des années depuis la création de l'exposition en 1985. Certains expôts gagneraient à être rafraîchis, optimisés, renouvelés ou déplacés (panneaux, nouvelle localisation de certaines bornes interactives, trappes quizz et collections...)
- **Objets de collections, conservation préventive :** Les conditions climatiques extrêmes auxquelles est soumis l'établissement rendent le respect des normes de conservation préventive une mission difficile, en particulier pour les objets exposés au R-1. Des solutions simples peuvent être mises en œuvre pour assurer leur pérennité : déplacement, vitrines étanches, etc. Les collections du Météosite ne sont pas mises en valeur voire placées **en retrait** dans « les recoins » des salles d'exposition. Pourtant, de nombreux objets pourraient servir à comprendre les activités de Météo France, la climatologie, ou la vie des occupants de l'observatoire au fil des siècles, comme les objets ethnologiques du R-1 malheureusement muets car orphelins d'explications. La nouvelle programmation et médiation devront davantage « **faire parler les objets** » même si le parti pris choisi est celui de **l'interprétation et non de la collection**.
- **Les questions** qui se posent :
 1. Que souhaitez-vous garder, retirer ou déplacer de l'exposition actuelle : objets de collections, outils de médiation désuets, etc.?
 2. Quel degré de réaménagement souhaitez-vous ? Une refonte d'ensemble de l'exposition ou optimiser les outils déjà en place ?
 3. Est-il envisageable de déplacer certaines collections du R-1 aujourd'hui en danger ?
 4. Quelles sont vos priorités d'aménagement : l'ajout d'une nouvelle séquence sur les changements climatiques, la réorganisation de l'exposition permanente existante ?

3.2/ LA SALLE D'EXPOSITION ANNEXE

Les questions qui se posent

- Quelle cohérence avec les autres séquences de l'exposition de l'observatoire ?
- Comment inciter les visiteurs à pénétrer dans cette annexe, souvent oubliée au passage ?
- Quelles solutions d'aménagement envisager pour optimiser le fonctionnement de cette salle multiservices ?

Les données en présence

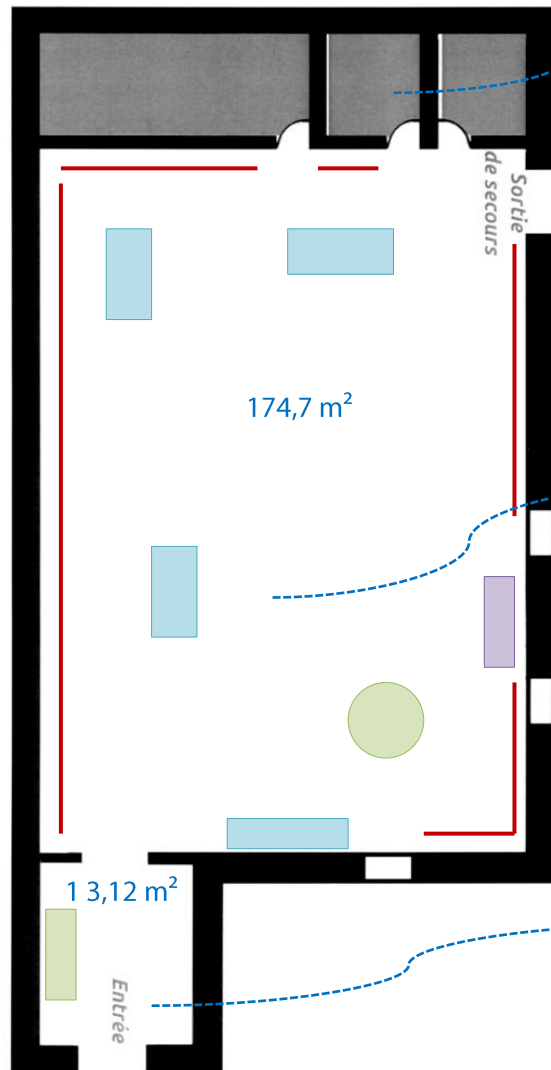
| | |
|------------------------------------|--|
| Contenu de la visite | Réaménagée récemment , cette salle située dans une annexe de l'observatoire est indépendante du reste de l'exposition. La fonction de cette annexe est multiple : elle présente sur cimaises d'anciens panneaux d'exposition temporaire, stocke les maquettes pédagogiques nécessaires aux ateliers, sert d'auditorium pour les conférences. |
| Scénographie et aménagement | Cette salle se caractérise par une scénographie très sommaire et se contente de rassembler sans logique ou concept préalables différents éléments, ne trouvant pas leur place au sein de l'exposition permanente. |

Synthèse et enjeux

- **Identité et attractivité** : Aux yeux du visiteur lambda, cette salle d'exposition annexe manque d'identité, de lisibilité et de vie : quelle est sa fonction ? Quelle est l'histoire racontée ? Quels liens avec l'exposition permanente ? Notre proposition devra vous apporter des solutions pour optimiser l'agencement de cette belle surface d'exposition, mal utilisée à ce jour et vous soumettre les orientations possibles.
- **Fonctionnalités et aménagements** : Une réflexion globale est à menée en phase 2 sur l'agencement de cette salle d'exposition annexe :
 - Que pouvons-nous y exposer hormis d'anciens panneaux d'exposition ?
 - Comment fédérer les différentes fonctionnalités dans cet espace unique : mobilier, cloisons mobiles ?
 - Comment améliorer son fonctionnement en haute et basse saison ?
 - Comment renforcer le lien et la cohérence avec l'exposition permanente ? Faut-il en faire une séquence de l'exposition permanente ?
 - Comment rendre cet espace plus attractif auprès des visiteurs : nouvelle signalétique, qualité des expôts, politique d'exposition temporaire... ?

➔ Nous proposerons plusieurs scénarii possibles en phase 2 qui répondront chacun à ces questions.

3.2/ LA SALLE D'EXPOSITION ANNEXE



Locaux techniques
(stockage de matériel)
et sanitaires

Espace d'exposition
et d'animation :

- Panneaux sur cimaises
- Maquettes sur roulettes
- Postes informatiques
- Documents d'information

SAS d'entrée avec
présentoir d'information



3.3/ LA BOUTIQUE

Les questions qui se posent

- Comment améliorer la fonctionnalité et l'attractivité de la boutique ?
- La scénographie de la boutique est-elle en accord avec les autres espaces de l'observatoire ?
- Quelles sont les attentes de la maîtrise d'ouvrage et les aménagements attendus ?

Les données en présence

| | |
|---|---|
| Localisation, accès | La boutique conclut la visite de l'exposition. Elle est accessible depuis la salle des nuages au RDC et en remontant du R-1 pour rejoindre la sortie du bâtiment. L'accès aux PMR est possible depuis le RDC. La localisation actuelle semble judicieuse et fructueuse en termes de recette et l'équipe du Météosite souhaite maintenir cet emplacement en fin de parcours . |
| Scénographie, agencement et fonctionnalité | La scénographie actuelle de la boutique est sommaire et peu avenante : peu d'ouvertures, cloisons neutres, mobilier peu fonctionnel notamment pour le stockage des produits (insuffisant et peu pratique), espace saturé, notamment à proximité de la caisse, balisages non uniformes, <i>facing</i> à améliorer. Toutefois, le classement thématique et typologique des produits est cohérent et réfléchi. |
| Produits proposés | Les produits dérivés sont très variés et s'efforcent de représenter l'ensemble des thématiques abordées dans le Météosite, afin de satisfaire conjointement le visiteur éclairé et le public familial : activités de Météo France, climatologie, sciences de l'environnement, découverte des Cévennes, etc. La boutique propose des livres, cartes postales, posters, DVD, jeux ludo-éducatifs, stations météo portatives, T-shirt, magnets, crayons, couteaux et même dés à coudre estampillés « Observatoire du Mont Aigoual ». |

Synthèse et enjeux

- **Renforcer l'attractivité et la fonctionnalité de la boutique** : Si la boutique propose des produits variés et de qualité, sa scénographie manque d'attractivité et de fonctionnalité. Nous vous préconisons de **faire évoluer l'agencement global** de la boutique en réorganisant les îlots de produits, en proposant un mobilier adapté à vos besoins en matière de stockage et de typologie de produits, et en accord avec l'architecture du Météosite et le parti pris scénographique (matériaux bruts et tonalités chaudes...)
- **La seconde boutique près du snack** : Lors de nos entretiens, nous avons évoqué une **concurrence problématique** avec la seconde boutique gérée par la mairie de Valleraugue située à proximité du snack. Outre les incidences négatives sur le chiffre d'affaire de la boutique du Météosite, ce second espace de vente crée une **confusion** auprès du visiteur et une redondance fonctionnelle. Un **accord entre les deux gestionnaires** des boutiques doit être trouvé et le problème doit être évoqué concrètement lors d'une réunion : répartition des gammes de produits, thématiques concernées... Par exemple, la boutique près du snack pourrait vendre des produits en lien avec le territoire des Cévennes tandis que ceux en lien avec la Météo serait l'exclusivité de la boutique de l'observatoire.

3.4/ LES ACCES PMR

Les questions qui se posent

- Quels sont les accès posant problème aux PMR au sein des différents espaces de l'observatoire ?
- Quelles sont les difficultés rencontrées par les PMR lors de leur visite du Météosite ?
- Quelles sont les aménagements à envisager pour être conforme à la législation en vigueur et aux normes préconisées par la loi Handicap de 2005 ?

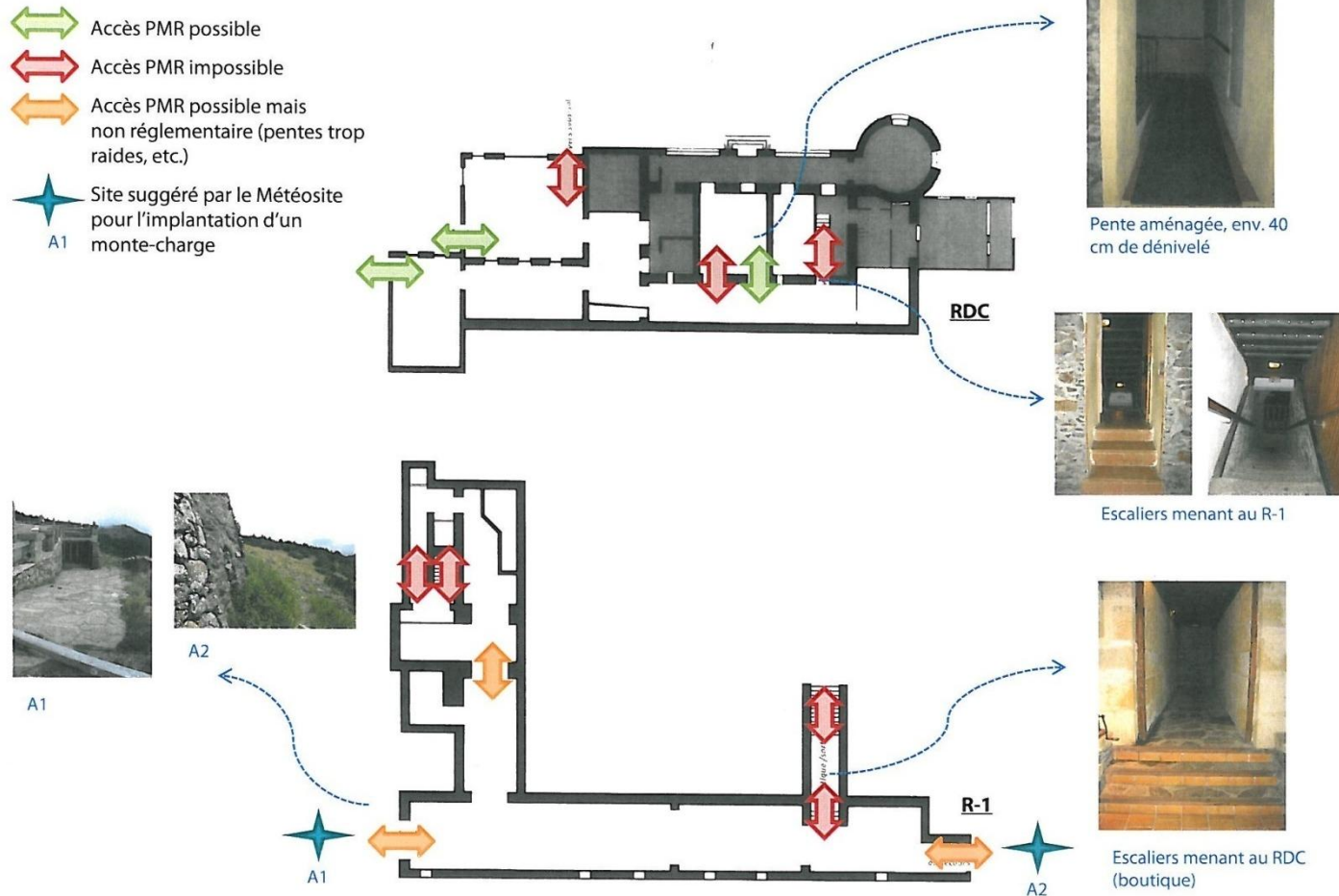
Les données en présence

| | |
|--|---|
| Législation | <p>Depuis février 2005, la loi handicap renforce l'accessibilité des handicapés aux bâtiments neufs comme existants, avec une prise en compte de tous types de handicaps : moteurs et cognitifs (sourds et malentendants, aveugles et malvoyants, handicapés mentaux).</p> <p>Tous les établissements recevant du public (ERP) devront être accessibles d'ici 2015. Le Météosite est bien évidemment concerné par cette obligation.</p> |
| Difficultés rencontrées | <p>A ce jour, les espaces d'exposition situés au R-1 et la salle ateliers ne sont pas accessibles aux personnes à mobilité réduite depuis la galerie des saisons, en raison de 2 volets d'escaliers montants et descendants (cf. p.23). Lorsqu'une personne en fauteuil souhaite visiter le R-1, le personnel du Météosite l'aide à y accéder par l'extérieur, via la sortie de secours A1.</p> <p>Toutefois, les abords et l'accès extérieurs ne sont pas aménagés. De plus, le visiteur en situation d'handicap doit emprunter le sens contraire à la visite en pente ascendante vers l'espace occupé par le four à pain, s'il souhaite visiter les autres séquences de l'exposition.</p> |
| Aménagements envisagés par le Météosite | <p>Le Météosite souhaite que le R-1 soit accessible aux PMR. L'unique aménagement PMR du Météosite réside dans la rampe permettant l'accès à la salle vidéo depuis la galerie des saisons.</p> <p>Le projet d'aménagement d'un ascenseur intérieur pour accéder au R-1 a été abandonné. Les éléments de maçonnerie de l'observatoire, trop épais, ne permettent pas ces travaux. Pour le Météosite, seul l'aménagement d'un monte-personne depuis la plateforme située au-dessus de la sortie de secours A1 serait envisageable.</p> |

3.4/ LES ACCES PMR

Synthèse et enjeux

Lors de notre visite sur site en juillet dernier, les emplacements posant problème aux PMR ont été signalés par le personnel du Météosite. Des suggestions pour l'implantation des futurs aménagements (monte-personne, etc.) ont été faites. Ces plans successifs synthétisent l'ensemble des données relevées à ce jour.



3.4/ LES ACCES PMR

A la lecture du cahier des charges et à l'issue de nos échanges avec les porteurs du projet, les aménagements envisagés pour améliorer l'accessibilité de l'établissement semble se résumer à la mise en place d'un accès PMR du RDC au R-1, à ce jour accessible avec difficulté depuis l'une des sorties de secours.

Toutefois, l'aménagement d'un accès PMR au R-1 n'est pas suffisant pour que le Météosite soit conforme à la **loi handicap** en 2015. Rien que pour les PMR, la banque accueil n'est pas conforme (trop haute) tout comme la hauteur des panneaux, maquettes, vitrines et postes informatiques.

Une réflexion globale sur l'accessibilité doit être menée pour rendre accessible le Météosite et ses composants **à tous les handicaps : moteur mais aussi visuel, auditif et mental.**

L'ensemble des dispositifs que nous vous proposerons en phase 2 seront d'ores et déjà conformes à la loi handicap.

→ Avant tout projet d'aménagement, la première étape que nous vous préconisons est de convoquer une commission accessibilité qui vous fournira un diagnostic complet de votre équipement et fixera les priorités.

Votre personne ressource et correspondant accessibilité pour le département du Gard : M. Clément HORELLOU, Tél. : 04 66 62 62 21, Direction Départementale des Territoires et de la Mer du Gard , 89, rue Wéber, CS 52002, 30907 Nîmes cedex 2

NB : Une pige en annexe vous rappelle les aménagements nécessaires pour que votre équipement soit accessible à tous les handicaps. Des changements simples peuvent déjà être envisagés.

4/ VERS LE PROJET D'EQUIPEMENT

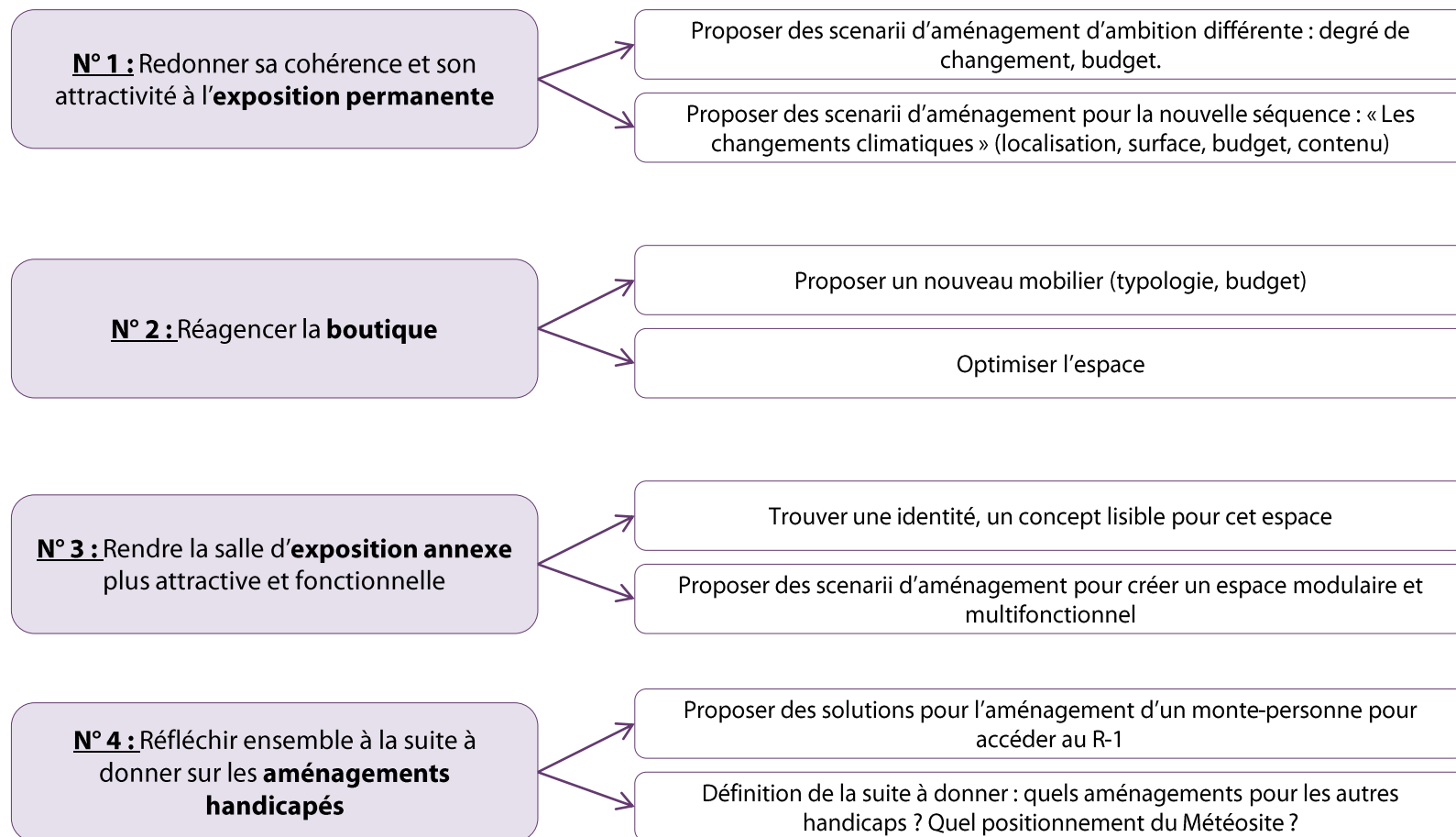


4.1/ SYNTHESE DU DIAGNOSTIC : MATRICE SWOT

| | |
|---|---|
| Forces : <ul style="list-style-type: none">- Un site remarquable dans sa globalité : son bâti, ses paysages, son histoire, ses occupants- La médiation humaine et les compétences du personnel du Météosite sur les thèmes abordés dans l'exposition- La gratuité pour toutes les prestations y compris les ateliers- Un public au rendez-vous qui semble satisfait (livre d'or)- Une boutique qui séduit pour la qualité de ses produits malgré un manque de fonctionnalité | Faiblesses : <ul style="list-style-type: none">- Une exposition permanente parfois incohérente et déséquilibrée- Une scénographie vieillissante et disparate- Des objets de collection en danger- Un manque d'accessibilité globale pour les PMR mais aussi pour les autres handicaps (accès et médiation)- Une salle d'exposition annexe mal exploitée- Une seconde boutique en concurrence avec celle du Météosite- Une signalétique inadaptée et peu fonctionnelle- Des abords qui doivent être aménagés |
| Opportunités : <ul style="list-style-type: none">- Le classement récent à l'UNESCO- Les projets en cours : signalétique et abords | Menaces : <ul style="list-style-type: none">- Une non mise en commun des projets de signalétique et d'accessibilité (abords) avec le parc national des Cévennes- Différer les problèmes d'accessibilité à la veille des échéances de 2015- Poursuivre les aménagements successifs sans logique d'ensemble et priorités |

4.2/ DEFINITION D'UN PLAN D'ACTION

Au regard de l'analyse matricielle de votre équipement, **4 priorités** esquissent le plan d'action que nous développerons au cours de la phase 2 :



→ Au cours du COPIL 1 et lors d'une **réunion de travail en commun**, nous vous proposerons des premiers scenarii d'aménagement, chiffrés, et de dimensions différentes. Ces **documents de travail** seront présentés et **débat**tus (plans d'implantation, échantillons de matériaux, typologie de produits...), afin d'**amorcer ensemble la phase 2**.

5/ PROCESSUS DE SUITE



PHASE 2 : AMENAGEMENT & SCENOGRAPHIE (vers fin novembre)

Forts de ces constats et des premières pistes de réflexion lancées lors du COPIL 1, nous proposerons et budgétiiserons différents scénarii d'aménagement en fonction de vos priorités et de la dimension du projet.

Temps 1 : Schéma fonctionnel, cohérence de l'offre au sommet

Seront ainsi élaborés :

- Un schéma général d'organisation des grandes fonctions (exposition, salle vidéo, boutique, etc.)
- Des schémas d'implantation des fonctions dans le bâtiment actuel par niveau
- Des fiches synthèse par espace fonctionnel : superficie envisagée, fonctionnalités, principes d'aménagement, planches tendance
- Une note de synthèse pour l'amélioration de la cohérence entre les offres touristiques au niveau du sommet

Temps 2 : Programmation

Seront ainsi élaborés :

- Une proposition de concept d'interprétation, illustrée par une planche tendance
- Des fiches programmatiques par espace : récapitulatif des messages et intentions de médias
- Des esquisses de principes et roughs
- Une estimation budgétaire en fonction des scénarii

Réunion de présentation au comité de pilotage et validation des scénarii.

6/ ANNEXES



HANDICAPS ET ACCESSIBILITE : PRECONISATIONS

Depuis la loi handicap de février 2005, un certain nombre de règles sont à appliquer au sein des ERP pour favoriser l'accessibilité de l'équipement à tous les handicaps.

4 types d'handicaps sont référencés :

- Moteur
- Mental
- Auditif (malentendants et sourds)
- Visuel (malvoyant et aveugle)

Objectifs

- Permettre l'accessibilité physique et cognitive de l'établissement à chaque type de handicap
- Compenser les impossibilités d'accès aux objets et aux informations par des solutions alternatives
- aux objectifs de la loi handicap avant 2015.

NB : La liste ci-après n'est pas exhaustive, mais permet de présenter les alternatives existantes pour répondre à l'accessibilité de tous les publics. Certains aménagements peuvent déjà être facilement mis en œuvre au Météosite.

| Types de handicap | Accès aux espaces et aux expôts |
|--|--|
| HANDICAP MOTEUR / PMR (personnes en fauteuil et à mobilité réduite) | <p><u>ACCES AUX ESPACES :</u></p> <ul style="list-style-type: none">- A l'intérieur de l'exposition, le passage entre deux éléments doit toujours être au minimum de 1,40 m (1,20 m pour un rétrécissement ponctuel)- L'espace de manœuvre pour faire un demi-tour à chaque choix de direction doit être d'un diamètre minimum de 1,50 m.- Plusieurs assises ponctuent le parcours, en particulier pour regarder les vidéos ou écouter aux points sons. Un espace pour les fauteuils doit être disponible pour les vidéos.- Hauteur des sièges : 45 cm du sol, dont certains avec accoudoirs. Ces assises doivent être bien identifiables et contrastées par rapport à la couleur des murs et du sol.- Pas de ressaut ni de creux de plus de 2 cm et pas de sol qui risquerait d'être impraticable par des PMR, ni sol glissant ou réfléchissant. <p><u>ACCES AUX EXPOTS :</u></p> <ul style="list-style-type: none">- Hauteur d'une banque accueil, objets, écrans vidéos, cartels... : entre 0,90 m et 1,30 m- Pour les objets placés en vitrine horizontalement, les incliner de 30°, hauteur 1,10 m du sol- Dans le cas de table avec objets ou poste informatique à manipuler : hauteur de l'espace sous la table pour le passage des fauteuils : 70 cm ; pour les objets sur les mobiliers à partir de 80 cm. |

HANDICAPS ET ACCESSIBILITE : PRECONISATIONS

| Types de handicap | Accès aux espaces et aux expôts |
|---|---|
| HANDICAP VISUEL (malvoyants et aveugles) | <p><u>ACCES AUX ESPACES :</u></p> <ul style="list-style-type: none">- Ne pas mettre d'élément ressortant de plus de 15 cm d'un mur ou d'une vitrine (ou le prolonger jusqu'au sol)- Ne pas mettre d'élément suspendu à une hauteur inférieure à 2,20 m du sol. Attention aux écrans : les plaquer aux murs ou les prolonger jusqu'au sol.- 100 lux minimum en tout point dans les espaces intérieurs et horizontale- Eviter tout effet d'éblouissement ou de reflet sur la signalétique et les vitrines- Eviter les zones d'ombre trop soudaines. <p><u>ACCES AUX EXPOTS :</u></p> <ul style="list-style-type: none">- Prévoir des racks de rangement à côté des assises pour y placer des livrets en gros caractères (format A4) et/ou en braille- Etudier les possibilités d'intégrer des images tactiles ou des maquettes tactiles avec cartels en braille- Ecran vidéo : minimum 12 pouces, hauteur entre 0,90 m et 1,30 m. Si l'écran est plus grand, possibilité de le mettre à une autre hauteur. Possibilité de l'incliner. <p><u>GRAPHISME :</u></p> <ul style="list-style-type: none">- Les textes doivent être contrastés par rapport à leur environnement et au fond du support. Eviter les supports transparents. La proposition de titre avec plusieurs couleurs est très difficile à lire.- Police bien lisible. Eviter l'italique et les lettres capitales.- Présenter des colonnes de textes avec 50 caractères maximum par ligne- Distance de lecture comprise entre 5 et 25 cm (sans obstacle : vitrines, etc.)- Cartels positionnés entre 0,90 m et 1,30 m de hauteur. Hauteur minimum des textes : 2,5mm. Taille des titres à lire de près : 7 mm- Possibilité de placer les textes plus hauts si les lettres sont très grandes- Si chapeau, traitement différent du reste du texte- Eviter le texte justifié- Eviter les légendes sur les images |

HANDICAPS ET ACCESSIBILITE : PRECONISATIONS

| Types de handicap | Accès aux espaces et aux expôts |
|---|---|
| HANDICAP AUDITIF (malentendants et sourds) | <p>ACCES AUX EXPOTS :</p> <ul style="list-style-type: none">- Faire en sorte qu'il n'y ait pas de réverbération des sons dans les différents locaux de visites. Diminuer au maximum les bruits de fond- Vidéos sous-titrées en français. Hauteur minimum des textes : 2,5 mm. Sur un bandeau sur toute la largeur de l'écran.- Mettre en place des casques auditifs pour toutes sources sonores- Prévoir des racks de rangement à côté des points sons non sous-titrés pour y placer des livrets (A4) |
| HANDICAP MENTAL | <p>ACCES AUX ESPACES :</p> <ul style="list-style-type: none">- Bien indiquer la suite de l'exposition et la sortie en associant un pictogramme- Eviter les nombreux changements de direction- Eviter l'étroitesse et l'obscurité dans les espaces traversés- Prévoir des espaces « libres » permettant d'avoir des pauses dans la visite : rassemblement du groupe, informations, repos, échanges... <p>ACCES AUX EXPOTS :</p> <ul style="list-style-type: none">- Eviter les ambiances sonores soudaines et non prévisibles- Favoriser les illustrations et les associations textes/images pour expliciter les idées- Favoriser l'utilisation de pictogrammes pour les consignes- Favoriser les outils sensoriels |

Liens utiles :

Centre de ressources sur l'accessibilité : <http://www.developpement-durable.gouv.fr/-Accessibilite-.html>

La loi handicap : <http://www.legifrance.gouv.fr/affichTexte.do?cidTexte=JORFTEXT000000809647&dateTexte=>