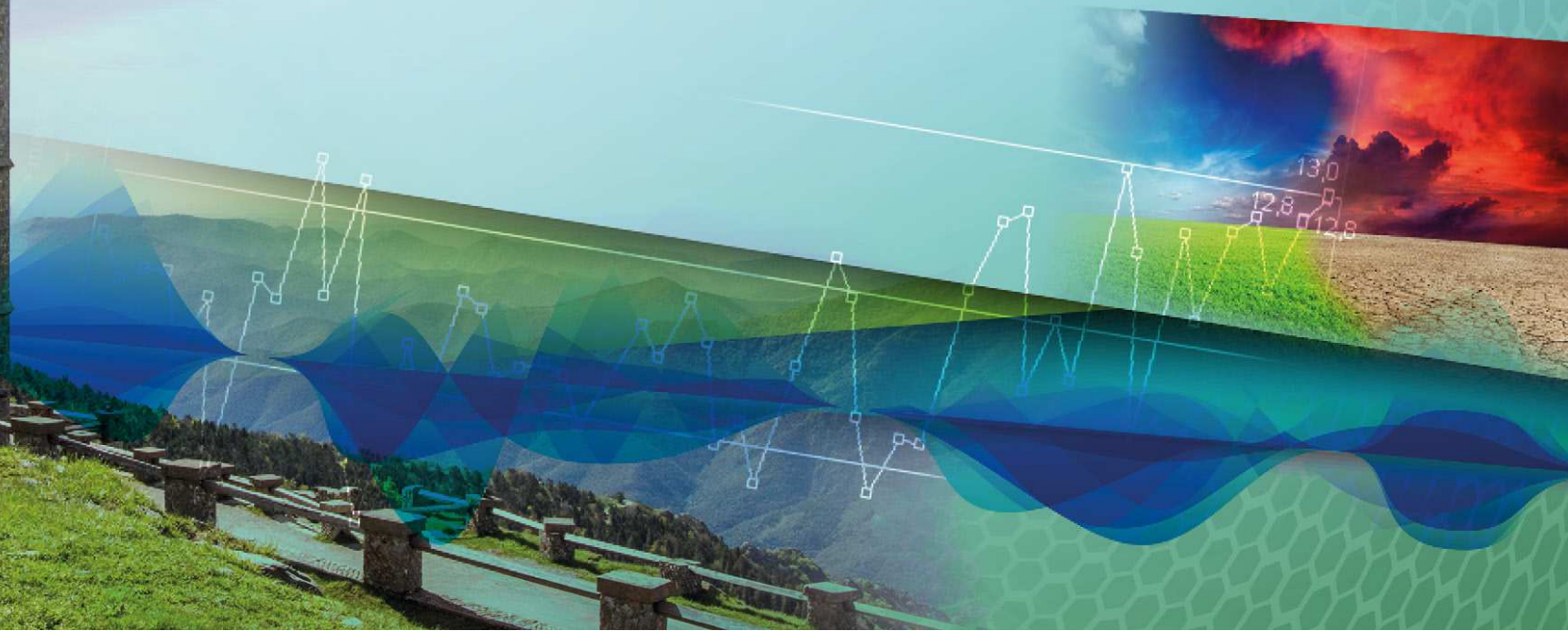


Centre d'interprétation et de sensibilisation aux changements climatiques

Un site unique en Europe



SOMMAIRE

1. Le territoire du Massif de l'Aigoual

- 1.1. Une offre écotouristique tournée vers la nature et les activités de plein air
- 1.2. La stratégie touristique du territoire
- 1.3. Un territoire qui s'adapte continuellement
 - 1.3.1. *Le reboisement de l'Aigoual et la naissance de l'Observatoire*
 - 1.3.2. *Evolution des usages de la forêt et de l'Observatoire de l'Aigoual*
 - 1.3.3. *De la station de ski de Prat Peyrot...*
 - 1.3.4. *...Au pôle nature 4 saisons du Massif de l'Aigoual : l'adaptation aux changements climatiques*

2. La création du centre d'interprétation et de sensibilisation aux changements climatiques

- 2.1. Faire évoluer l'actuel Météosite
- 2.2. Réinventer le Météosite pour en faire un outil unique de médiation sur le changement climatique
- 2.3. La nouvelle exposition : contenu
- 2.4. Aménagement du bâtiment de l'Observatoire
- 2.5. Aménagements extérieurs du site
- 2.6. La conduite du projet
- 2.7. Un projet fédérateur pour la nouvelle Région Languedoc Roussillon - Midi Pyrénées

LES changements climatiques inquiètent. Leurs causes et leurs conséquences sont sujets à débat, mais les faits sont là : le climat change. Loin d'être une nouveauté, il n'en est pas moins inquiétant de constater les effets parfois dévastateurs qu'ils peuvent provoquer sur la biodiversité de la Planète.

Mais finalement, comment se matérialisent-ils ? Que risquons-nous vraiment ? Sont-ils uniformes à l'échelle planétaire ? Comment limiter l'impact des espèces animales, dont l'espèce humaine ? Beaucoup d'autres questions entrant dans le champ sémantique de ces changements climatiques peuvent encore se poser. Et pourtant, hormis des revues scientifiques ou des reportages chocs, il n'existe pas de **centre d'interprétation et de sensibilisation aux changements climatiques** capable de présenter de manière objective, compréhensible par tous et sans catastrophisme à outrance les causes, conséquences et actions à mener pour limiter ce phénomène et ses impacts.

Créer un tel centre, c'est l'ambition qu'ont aujourd'hui la Communauté de Communes Causse Aigoual Cévennes - Terres Solidaires et Météo France. Quel lieu alors est plus adapté que le dernier observatoire météorologique habité en France et qui dispose de l'une des plus longues série de relevés météorologiques au monde ?

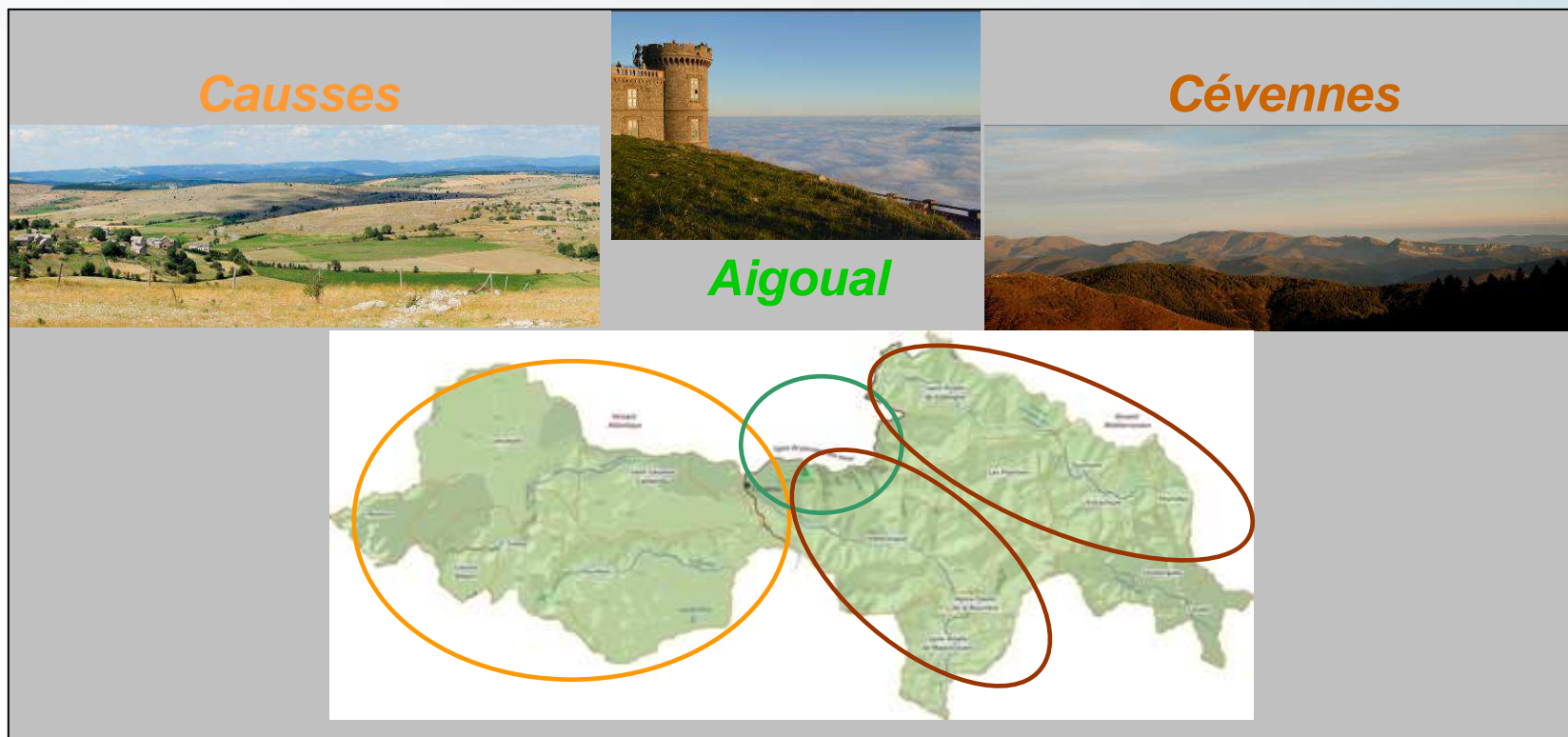
C'est au Mont Aigoual, trait d'union entre Causse et Cévennes, frontière entre climat océanique et méditerranéen, à l'intérieur même de l'Observatoire constatant et subissant en direct ces changements climatiques au quotidien, qu'un centre leur étant dédié verra le jour.

Ce centre s'adressera à tous, professionnels, amateurs, passionnés, scientifiques, novices, afin que chacun enrichisse l'autre de ses remarques et connaissances.

Le site du Mont Aigoual n'est pas choisi au hasard. Outre le fait que son sommet abrite un Observatoire météorologique, c'est également un territoire, préservé, protégé et dynamique, avec un fort potentiel pour accueillir un tourisme raisonné. Le tourisme y est en pleine mutation, notamment autour des activités de pleine nature. Le centre d'interprétation et de sensibilisations aux changements climatiques viendra enrichir cette offre touristique.

1. Un territoire situé à la frontière du massif central et de la méditerranée

La Communauté de Communes Causses Aigoual Cévennes Terres Solidaires compte 16 communes rassemblant 5 700 habitants sur 475 km². Le Mont Aigoual, du haut de ses 1 567 mètres d'altitude est l'une des frontières sud du Massif Central. Point culminant du département du Gard, il est situé à environ 1h30 de voiture des grandes agglomérations languedociennes ; il jouit d'un panorama unique permettant d'embrasser le quart de la France, des Alpes aux Pyrénées, en passant par la Méditerranée et les monts d'Aubrac.



Les Causses, vastes étendues calcaires situés à l'ouest de la Communauté de Communes et les différentes vallées cévenoles situées à l'est, sont rassemblés par le Mont Aigoual. L'Aigoual est un sommet fédérateur, unifiant Causses et Cévennes, inscrits en 2011 au patrimoine mondial de l'UNESCO pour leurs paysages agro-pastoraux.

1.1. Une offre écotouristique tournée vers la nature et les activités de plein air

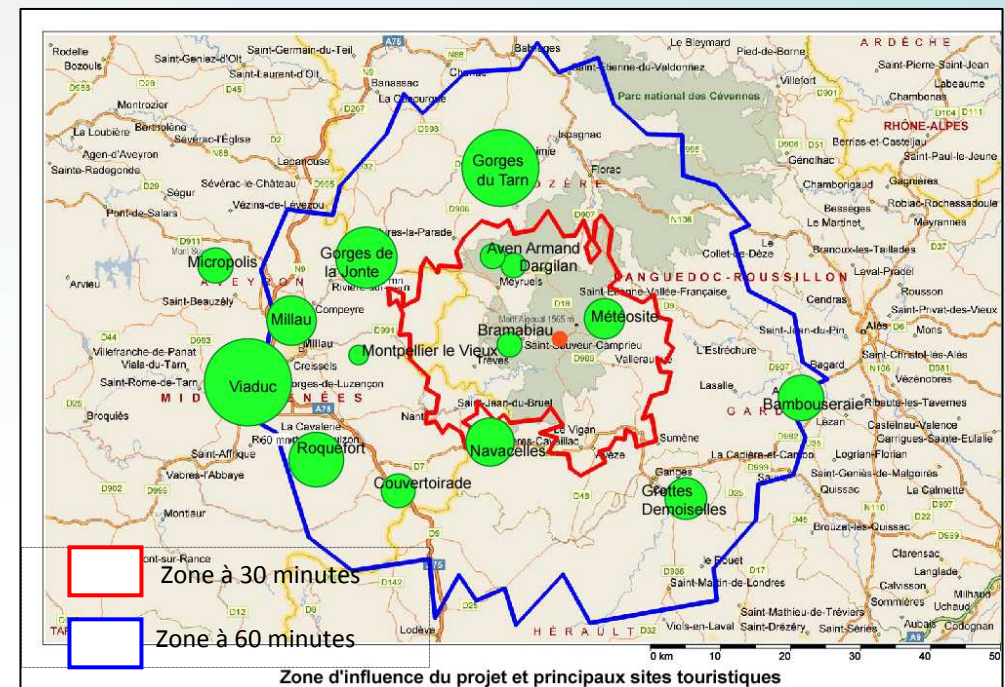
Le positionnement de l'offre touristique repose en grande partie sur le tourisme de pleine nature et les outils suivants :

- La valorisation du potentiel touristique avec comme support « phare » le Mont Aigoual, en partenariat avec Météo France, le Parc National des Cévennes et l'Office National des Forêts
- La Maison de l'Aigoual accueille l'office de tourisme, la Maison du Parc national et la boutique paysanne
- La gestion des équipements touristiques existants, notamment avec une gouvernance d'ensemble cohérente
- La création et la gestion d'itinéraires de randonnées
- La valorisation des équipements supports des pratiques d'activités multi saisons de moyenne montagne.

Le territoire bénéficie par ailleurs de plusieurs labels prestigieux tels que :

- L'inscription des Causse et Cévennes au patrimoine mondial de l'Unesco au titre des paysages agropastoraux
- Le Parc national des Cévennes (les principaux sites d'accueil sont ainsi situés en cœur de Parc national)
- La reconnaissance depuis 1985 du Parc national des Cévennes comme réserve de biosphère Unesco
- Le label « forêt d'exception » en cours d'obtention (seules 18 forêts domaniales françaises seront labellisées à terme).

La fréquentation touristique du sommet de l'Aigoual avoisine les 200 000 personnes par an. De plus, il existe sur le massif et à proximité (environ 1 heure de route) de nombreux équipements et sites touristiques (grottes, maison de l'eau, musée cévenol, Grand site de Navacelles, maison des Vautours...) drainant un flux de visiteurs important.

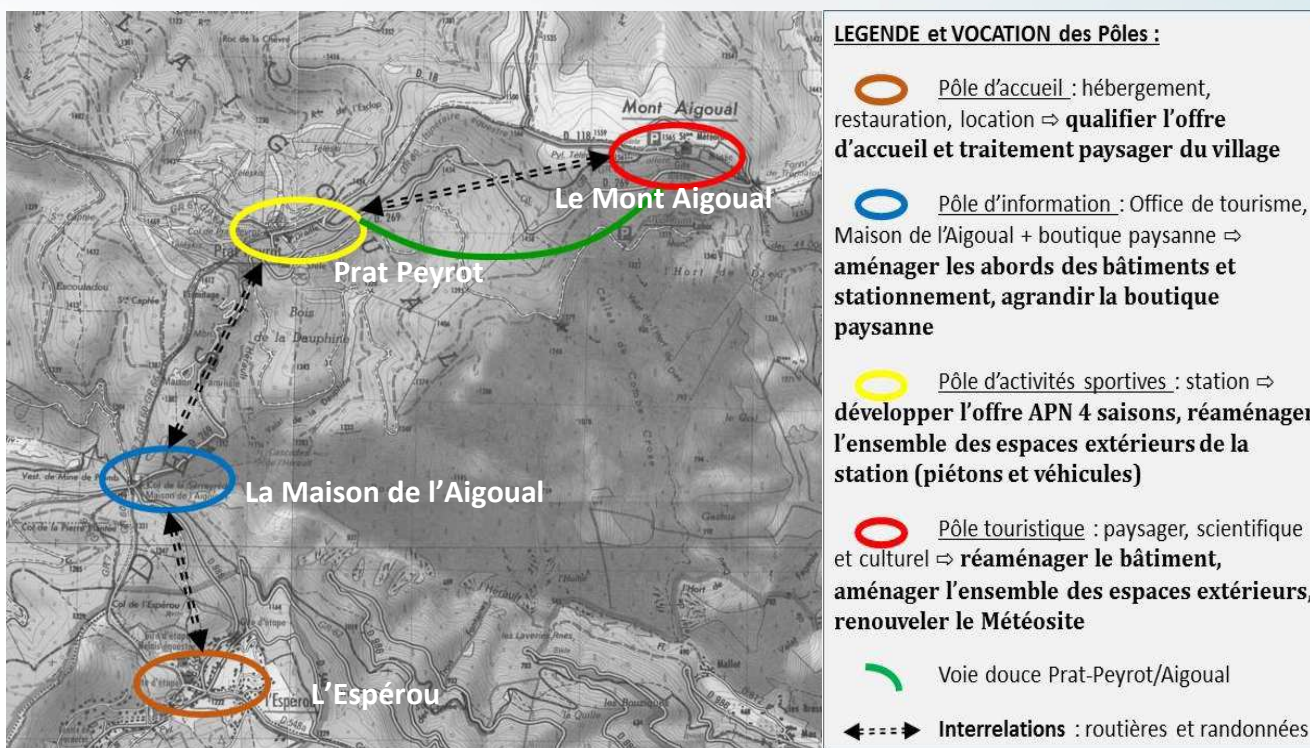


Certains équipements structurants sont directement gérés ou cogérés par les collectivités (Mairie, Communauté de Communes), comme la station de ski de Prat-Peyrot ou encore le Météosite du Mont Aigoual.

Le territoire de la Communauté de Communes Causse Aigoual Cévennes Terres Solidaires compte 4 350 lits marchands, 16 650 lits non marchands. L'Espérou, hameau à cheval sur les communes de Valleraugue et Dourbies, totalise à lui seul un quart des lits marchands avec ses nombreux meublés liés à la station de ski de Prat Peyrot.

1.2. La stratégie touristique du territoire

Le pôle d'attraction touristique de la Communauté de Communes Causse Aigoual Cévennes Terres Solidaires est constitué de quatre sites majeurs formant, « **l'archipel de l'Aigoual** » : L'Espérou, la Maison de l'Aigoual, la station de Prat Peyrot et le sommet de l'Aigoual :



Dans le cadre de la stratégie de développement touristique, il convient d'organiser, dynamiser chaque point de l'archipel afin qu'ils interagissent et s'articulent entre eux. Cela permettra de renforcer les principaux produits d'appel dans le but d'un développement quantitatif

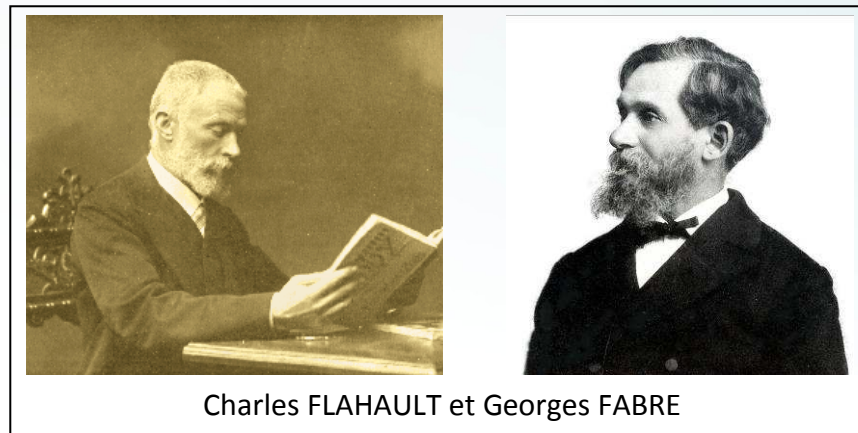
et qualitatif de la clientèle touristique à l'échelle de la Communauté de Communes et du Massif en général.

1.3. Un territoire qui s'adapte continuellement

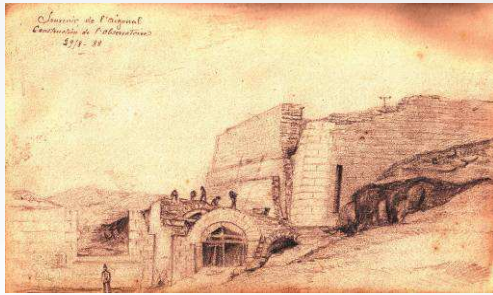
1.3.1. *Le reboisement de l'Aigoual et la naissance de l'Observatoire*

En 1850, il ne restait que 2.200 ha de bois sur le massif de l'Aigoual, l'essentiel sur son versant lozérien. La terre n'étant plus retenue, elle subit de plein fouet les pluies diluviennes d'automne et d'hiver qui marquèrent la fin du XIX^{ème} siècle, provoquant des catastrophes à répétition dans les vallées alentours.

Ces catastrophes n'arrivant pas seulement sur les Cévennes et le massif de l'Aigoual, le Second Empire puis la Troisième République votèrent des lois sur le ré-engazonnement et la Restauration des Terrains en Montagne (RTM). C'est ainsi qu'en 1875, le forestier Georges FABRE fut chargé de superviser les travaux de reforestation sur le massif de l'Aigoual. Il créa avec le botaniste Charles FLAHAULT une dizaine d'arboretums afin d'expérimenter des essences susceptibles d'être utilisées sur l'Aigoual.



Afin de reboiser plus vite certaines pentes sèches des Cévennes, Georges FABRE lance le projet de création d'une station expérimentale de météorologie forestière et agricole sur le Massif de l'Aigoual. Son projet, présenté dès 1882 est trouvé trop ambitieux et subira des modifications jusqu'en 1887, date à laquelle sa cause est entendue. Les travaux de construction de l'Observatoire débutent le 17 juin de cette même année. Ils se poursuivront jusqu'en 1894, à raison de 70 jours de travail par an en moyenne à cause des conditions climatiques rigoureuses du sommet.



Construction de l'Observatoire météorologique du Mont Aigoual

Depuis le 1^{er} janvier 1895, des relevés météorologiques sont effectués tous les jours à l'observatoire de l'Aigoual. C'est aujourd'hui le dernier observatoire météorologique de montagne encore en activité en France.

1.3.2. Evolution des usages de la forêt et l'Observatoire de l'Aigoual

L'Observatoire de l'Aigoual fait partie du réseau météorologique mondial de l'OMM (Organisation Météorologique Mondiale). Les mesures qui y sont réalisées restent essentielles pour la France et ce réseau, même si les activités des cinq permanents Météo France en poste ont évolué au fil du temps.

La plate-forme des instruments de mesure a permis de développer une activité dite de « Centre de test en conditions extrêmes », donnant la possibilité à des industriels, entreprises, etc. de tester des matériels et matériaux dans des conditions climatiques difficiles et violentes (givre, neige, vent, brouillard...).

L'activité phare, à travers le Météosite, est celle de communication scientifique et de vulgarisation. L'exposition, qui accueille environ 70 000 visiteurs par saisons, est co-gérée par Météo France et la Communauté de Communes Causses Aigoual Cévennes Terres Solidaires.

La forêt domaniale de l'Aigoual quant à elle, est gérée par l'Office National des Forêts (ONF) et représente plus de 16 340 ha.

1.3.3. De la station de ski de Prat Peyrot...

Créée dans le milieu des années 60 par la mairie de Valleraugue la station de ski de Prat Peyrot est une station de moyenne montagne située à 4 km du sommet de l'Aigoual, avec une altitude qui s'étend entre 1 260 et 1 470 m. Cette station comprend 14 pistes de ski alpin et 60 km de piste de ski de fond ainsi qu'un espace luge. Elle présente la particularité d'être située en cœur de Parc national des Cévennes.

Cependant, la station de Prat Peyrot souffre de plus en plus de cumuls de neige erratiques. A titre d'exemple, sur la saison 2010-2011, la station a connu un cumul de neige de 40 cm, alors que sur la saison 2008-2009, ce cumul s'élevait à 1,90 m. D'après un rapport de l'ADEME sur le changement climatique en Languedoc Roussillon au 20^{ème} siècle, entre 1980 et 2009, le Mont Aigoual a subi une augmentation de température de 0,4 °C/10 ans. Ce réchauffement est confirmé par les archives climatologiques de l'Observatoire depuis le début des relevés.

1.3.4. ...Au pôle nature 4 saisons du Massif de l'Aigoual : l'adaptation aux changements climatiques

L'idée du pôle nature trouve son origine dans « l'étude prospective à 10 ans du Massif de l'Aigoual », dont le but était de déterminer des pistes pour adapter l'activité touristique présente sur le Massif aux nouvelles attentes des clientèles. L'un des axes était précisément orienté vers les activités de pleine nature. Parallèlement, le CGET (alors DATAR) Massif Central lançait en 2012 un appel à projet pour développer les activités de pleine nature sur des territoires à fort potentiel, auquel la Communauté de Communes a candidaté et a été retenue.



L'objectif du pôle nature 4 saisons du Massif de l'Aigoual, est faire du Massif de l'Aigoual un territoire privilégié d'accès à la nature en toute saison, en proposant une offre structurée d'activités de pleine nature afin de devenir un pôle touristique identifié connu et reconnu par les amateurs « d'aventures douces ».

Prat Peyrot pourra ainsi assurer sa transition de station de ski vers une éco-station de cœur de Parc national. Ceci permettra donc de limiter les impacts des changements climatiques sur l'économie locale.

Cette diversification d'activité est basée sur les atouts du territoire :

- Une nature protégée, préservée et accessible en cœur de Parc national des Cévennes
- Un territoire labellisé UNESCO
- Des infrastructures existantes : sentiers, équipements touristiques, hébergements, restauration...
- Proximité des grandes agglomérations languedociennes
- Politique « Activité de Pleine Nature » du Département du Gard et du Parc national des Cévennes.



Cette diversification est également possible grâce à l'implication très forte des différents partenaires institutionnels (Parc national des Cévennes, Conseil Départemental du Gard, Office de tourisme, ONF, Météo France, Région Languedoc Roussillon – Midi Pyrénées, Entente UNESCO, Europe, Etat...) et des socioprofessionnels. La démarche pôle nature est une démarche concertée, soutenue et accompagnée par ces différents partenaires.



Le projet pôle nature 4 saisons du Massif de l'Aigoual a retenu l'attention de l'ADEME et a été présenté à la COP21, pour la thématique « les collectivités s'adaptent déjà aux changements climatiques ».

Le projet de création d'un centre d'interprétation et de sensibilisations aux changements climatiques développé ci-après a également été présenté lors de cet événement.

Aujourd'hui, la Communauté de Communes Causes Aigoual Cévennes Terres Solidaires et ses partenaires désirent aller plus loin que la simple adaptation aux changements climatiques. Il y a une volonté de sensibiliser, alerter, informer sur les causes, la matérialisation et les conséquences de ces phénomènes et proposer des solutions. L'outil : la création d'un centre d'interprétation et de sensibilisation aux changements climatiques.

2. La création du centre d'interprétation et de sensibilisation aux changements climatiques

2.1. Faire évoluer l'actuel Météosite

Sous l'impulsion de l'Association des Amis du l'Aigoual (AAA) créée par le personnel en poste, une première exposition est proposée aux visiteurs en 1985 dans l'enceinte de l'observatoire Météo France. Depuis, forte de son succès, cette exposition s'est développée et enrichie. Elle offre aux nombreux visiteurs un espace de vulgarisation scientifique de 700 m² dédié à la météorologie mais aussi à la climatologie de l'Aigoual et des Cévennes.



En 2015, le Météosite a accueilli, au cours des 7 mois d'ouverture au public, 70 000 visiteurs. Les visiteurs sont majoritairement des particuliers, familles au cours des mois à très forte fréquentation, typiquement pendant les vacances scolaires d'été. A l'inverse, ce sont les groupes, scolaires, seniors, associations et clubs qui assurent une bonne fréquentation au printemps, en fin d'été et l'automne. Au cœur de la saison estivale, des conférences et un festival complètent l'offre des animations proposées.

Le Météosite est cogéré depuis 2005 par convention par la Communauté de Communes Causes Aigoual Cévennes Terres Solidaires et Météo France. Cette activité de communication scientifique est actuellement reconnue comme l'activité principale des permanents Météo France résidant et travaillant à l'année à l'observatoire.

L'entrée du Météosite est gratuite. Le fonctionnement est principalement pris en charge par Météo France. La boutique est sous la responsabilité de la Communauté de Communes. Les recettes qu'elle génère à travers la vente de produits (ouvrages, instruments de mesures, vidéo, posters, cartes postales, objets ludiques et scientifiques, etc.) permettent de maintenir du personnel d'accueil communautaire qui cohabite avec le personnel Météo France pour cette activité.



Aujourd'hui, l'ambition de la Communauté de Communes dans le cadre d'un partenariat avec Météo France est de faire évoluer cette exposition en un véritable outil de sensibilisation, d'interprétation et de communication « tout public », face aux changements climatiques, qui serait alors inédit au niveau national et même européen.

2.2. Réinventer le Météosite pour en faire un outil unique de médiation sur le changement climatique

Objectifs stratégiques

- Donner un nouvel élan au site en redéfinissant un projet viable
- Affirmer un positionnement clair comme vitrine française de sensibilisation du grand public au changement climatique
- Maintenir la vocation scientifique du site qui en fait la richesse historique et le caractère unique en France voire en Europe
- Renforcer le partenariat Météo France / communauté de communes

Objectifs opérationnels

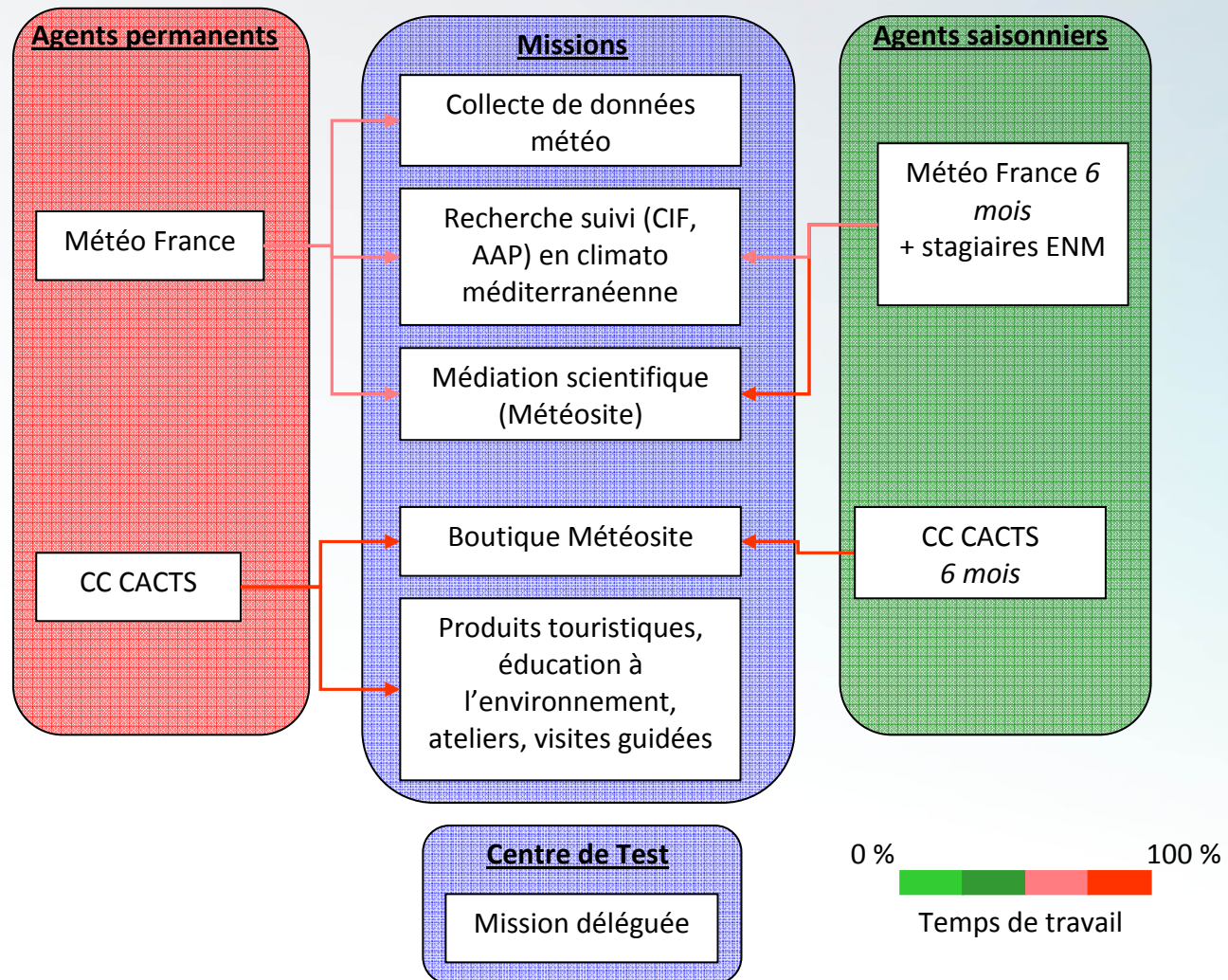
- Engager rapidement le programme de réhabilitation du bâtiment
- Mutualiser les moyens pour un fonctionnement du site adapté à son nouveau positionnement
- Accroître les recettes tirées de la vente de produits et prestations sur le site
- Bénéficier du label Météo France comme unique centre français de vulgarisation du changement climatique
- Définir une stratégie scientifique claire et partenariale

Modes opératoires

- Valoriser le partenariat dans la durée pour :
 - Permettre à la communauté de communes de mobiliser les acteurs publics et leurs financements sur la rénovation du bâtiment
 - Bénéficier de l'expertise scientifique de Météo France pour définir le contenu pédagogique de la future exposition du Météosite
 - Obtenir des crédits en faveur de la croissance verte afin de financer les outils pédagogiques de la nouvelle exposition
 - Garantir le niveau d'implication des partenaires sur la durée
- Unifier la gestion du site par la mise en commun des moyens humains et matériels qui y sont consacrés par Météo France et la communauté de communes afin de permettre la création de synergies entre les différents pôles du site
- Définir une offre d'accueil équilibrée :
 - Accès gratuit à l'exposition, aux conférences ainsi qu'au restaurant et à la boutique
 - Offre payante de médiation scientifique : ateliers pédagogiques (je fais la météo, j'agis sur le climat...), visites guidées, accueil de groupes (entreprise, écoles...)
- Une stratégie scientifique réaffirmée :

- Préserver une présence sur le site d'experts en météorologie pour en garantir la crédibilité
- Poursuivre les relevés météo sur le site pour prolonger la série historique et fournir des données pour les ateliers et autres activités de médiation scientifique
- Favoriser la présence –sous forme de stages et de contrats d'été– d'étudiants de l'école nationale de la météorologie
- Identifier le site comme pôle ressource et point d'appui pour l'accueil et la coordination de travaux de recherche sur la climatologie méditerranéenne (épisodes cévenols...) en lien avec l'ANR, le CNRS et les universités de Montpellier, Toulouse...
- Valoriser le potentiel du centre de test par le champ concurrentiel

- Organisation des missions : pistes de réflexion :



2.3. La nouvelle exposition : contenu

Les contenus de l'exposition s'appuieront sur les travaux scientifiques récents, notamment ceux du dernier rapport du GIEC (Groupe d'Expert Intergouvernemental sur l'Evolution du Climat), une référence mondiale. Ils seront présentés de façon à ce que chacun puisse les comprendre et se les approprier en restant attractifs. Les différents messages seront également adaptés aux enfants et scolaires. **La démarche s'inspire de celle du « Train du climat »** dont les scénarios ont été élaborés par un collectif de scientifiques et de chercheurs l'occasion de la COP21.

Cette future exposition abordera les fondamentaux tels que le système climatique, les modèles de climat, mais aussi l'effet de serre, les gaz à effet de serre, leurs origines, leur équilibre fragile...

Elle présentera les évolutions des climats passés, présents et futurs à l'échelle mondiale, régionale et locale en mettant en évidence les enjeux liés à ces différents changements. Des entrées plus spécifiques permettront d'en mesurer les effets : biodiversité locale, histoire de l'Aigoual et sa forêt, littoral, Réserve Internationale de Ciel Etoilé...

Projet de Réserve Internationale de Ciel Etoilé des Cévennes (RICE Cévennes)

une démarche complémentaire dans l'accompagnement au changement pour la transition énergétique et écologique

Inscrite dans la Charte du Parc national des Cévennes, la modernisation de l'éclairage public et la réduction de ses impacts constitue l'un des 10 engagements pris par les 110 communes du Parc national. En effet, la Charte du Parc national des Cévennes promeut le développement d'une politique locale durable de l'énergie. Outre les dispositions relatives à la proscription des énergies fossiles et au développement des énergies renouvelables, cette orientation incite l'ensemble des partenaires à maîtriser la consommation d'énergie pour limiter les émissions de gaz à effet de serre notamment.

Depuis 3 ans, le Parc national des Cévennes anime un groupe de travail « éclairage public et qualité du ciel étoilé » qui regroupe entre autre l'ADEME LRMP, la Région LRMP, les deux conseils départementaux du Gard et de la Lozère... En 2015, proclamée par l'UNESCO année internationale de la lumière, les partenaires ont pris la décision de travailler de concert à une candidature au label de réserve internationale de ciel étoilé en Cévennes. Cette reconnaissance d'un patrimoine étoilé encore préservé permettrait à terme de compter deux réserves internationales de ciel étoilé dans la nouvelle grande région LRMP, la RICE du Pic du Midi ayant été la première reconnue en Europe.

Cette démarche de sensibilisation et de progrès vient compléter et illustrer l'un des volets des impacts de l'activité humaine sur la consommation d'énergie et donc in fine sur le changement climatique.

Enfin ce centre d'interprétation sera l'occasion de présenter les réponses ou solutions apportées par les différents pays et politiques face aux changements climatiques. Il permettra également de sensibiliser le public sur les différentes actions qu'il est possible de mener à l'échelle individuelle.

Les visiteurs seront accueillis et guidés par des météorologues et/ou climatologues professionnels. Cette présence de professionnels de la météorologie et du climat fera la particularité et l'unicité de ce centre d'interprétation. Elle permettra de consacrer une partie de l'exposition à la météorologie et la prévision du temps, notamment en poursuivant les animations « Ateliers de la prévision » qui proposent aux visiteurs de fabriquer leur propre bulletin de prévision en utilisant les outils du prévisionniste.

En appui du personnel météo, le centre de sensibilisation et d'interprétation aux changements climatiques sera doté d'outils de médiations modernes, innovants, ludiques et interactifs.

Afin d'élaborer le contenu précis de l'exposition, un comité scientifique sera mis en place sous la responsabilité de Météo France. Il sera constitué de scientifiques, chercheurs, médiateurs et partenaires (Parc national des Cévennes, Office National des Forêts...) ainsi que le personnel du Météosite.

Concernant la scénographie, une étude a été menée afin d'évaluer le coût de réhabilitation de l'actuelle exposition.

2.4. Aménagement du bâtiment de l'Observatoire

Cette nouvelle exposition prendra donc sa place à l'intérieur même de l'Observatoire Météo France, lieu de collecte d'informations météorologique et d'études qui représente un patrimoine climatologique exceptionnel de plus de 120 ans.

Afin d'accueillir cette nouvelle exposition dans les meilleures conditions, un diagnostic de l'Observatoire a été réalisé. L'objectif étant de mettre en évidence ses faiblesses structurelles et les dysfonctionnements du site.

Le site de l'Aigoual et les différents bâtiments dits « Observatoire » ont évolué avec les années. Plusieurs maîtres d'ouvrage ont participé aux aménagements et aux constructions nouvelles. La situation qui en résulte est une absence de cohérence selon les différents usages, notamment touristique, sans cheminements intérieurs entre eux :

1 - L'Observatoire « historique » sous la responsabilité de Météo France pour réaliser ses missions dont la vulgarisation scientifique via le Météosite

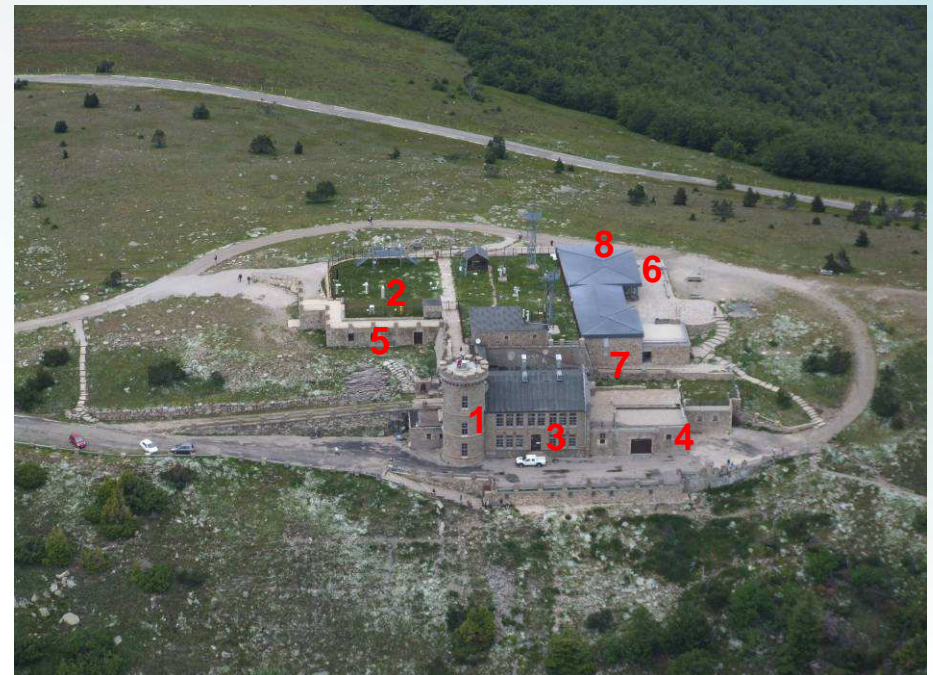
2 - Parc à instrument

3 - Le Météosite, géré en partenariat par Météo France et la Communauté de Communes

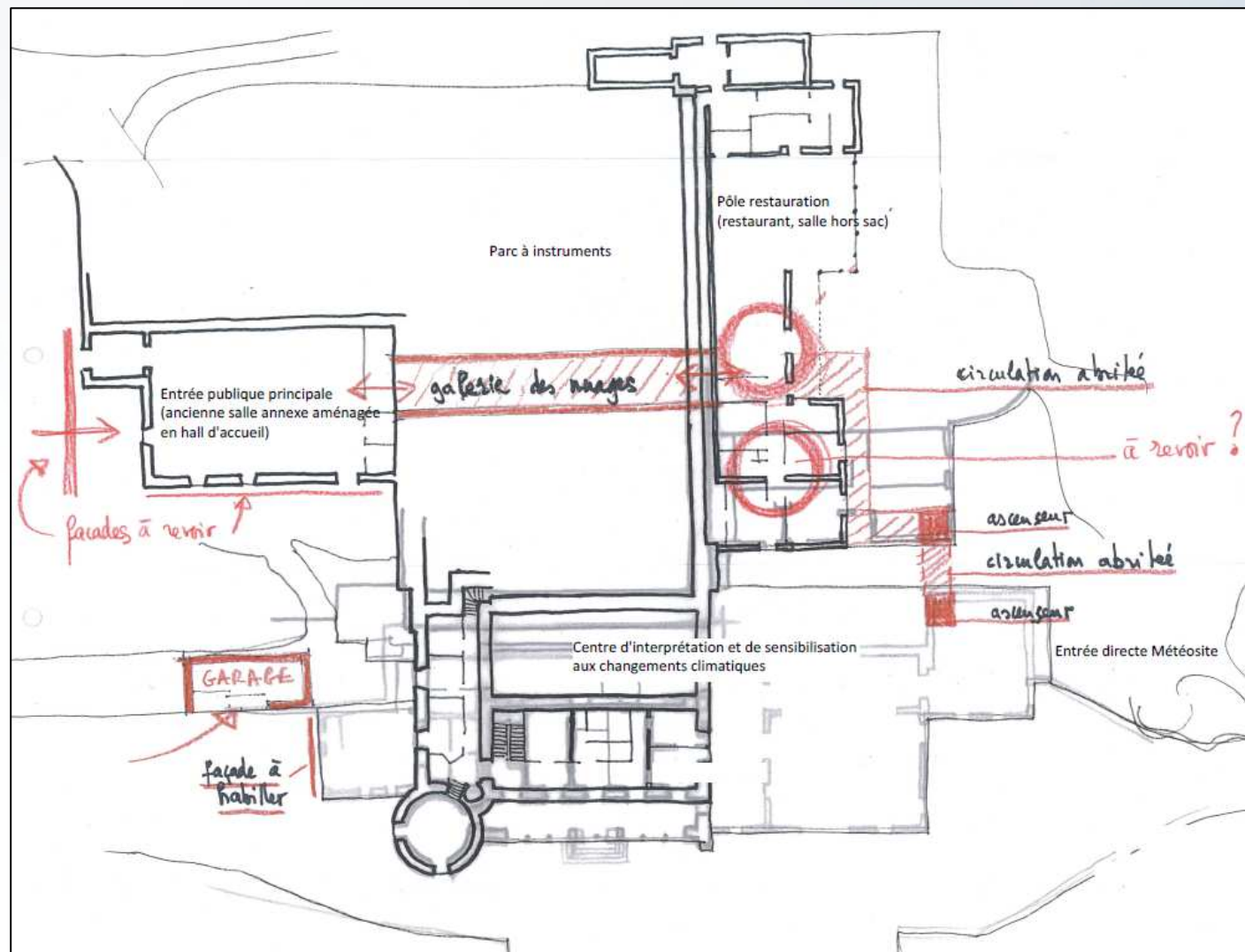
4 - La boutique en fin d'exposition, gérée par la Communauté de Communes

5 - Une salle indépendante et récente (dite « salle annexe »), classée ERP utilisée pour des événementiels en période estivale (conférences, réunions...)

6, 7, 8 - Respectivement un restaurant, des gîtes d'étape et des toilettes publiques. Ce sont des espaces plus récents accolés à l'observatoire



Ce cloisonnement amène une certaine confusion qui nuit parfois de façon significative au fonctionnement du site. C'est pourquoi, en plus de l'analyse structurale du bâtiment de l'Observatoire, le diagnostic a permis de repenser toute sa distribution intérieure en vue de son réaménagement.



Le principe sera d'aller capter le visiteur dès le parking puis le diriger vers la « **Galerie des nuages** », qui sera creusée sous le Parc à instrument et qui matérialisera alors l'entrée publique principale de ce bâtiment. Le rôle de cette galerie est de guider le visiteur vers le pôle restauration et/ou vers le centre d'interprétation et de sensibilisation aux changements climatiques, le tout accessible aux PMR.

Cette circulation intérieure entre les différents pôles fera gagner en efficacité et en lisibilité du site par les visiteurs.

- Le comité scientifique, qui sera chargé de créer la future exposition en décidant des thématiques précises à aborder, des messages à diffuser...
- Le comité de pilotage qui va jouer un rôle clé, notamment dans le futur fonctionnement du site. Le premier travail de celui-ci sera d'élaborer une convention qui formalisera le rôle et l'implication de chacun tant dans l'élaboration du projet que pour le fonctionnement futur du site. Cela permettra aux partenaires de contractualiser sur le long terme afin d'assurer la pérennité des investissements.

Le comité de pilotage sera composé de représentants :

- de Météo France (y compris représentants du personnel de l'Observatoire)
- de la Communauté de Communes Causses Aigoual Cévennes Terres Solidaires
- du Parc national des Cévennes
- du Conseil Départemental du Gard
- de l'Office National des Forêts
- de l'Etat
- de la Région Languedoc Roussillon - Midi Pyrénées.

2.7. Un projet fédérateur pour la nouvelle Région Languedoc Roussillon - Midi Pyrénées

Le Mont Aigoual est l'équivalent languedocien du Pic du Midi. Ces deux sommets ont une histoire, des problématiques et un destin commun.

Construits à la même époque, dans le même contexte, ils ont simplement une vocation de départ différente : l'un est dédié à la météorologie, l'autre à l'astronomie. Dans les dernières décennies du XXème siècle les mêmes problématiques liées aux politiques de fermeture des observatoires de montagne menacent ces deux grands sites, parmi d'autres. Leur maintien et leur pérennité sont dus à une volonté locale forte, qu'elle soit politique et/ou émanant directement du personnel en poste.

Le rapprochement des deux sites est envisagé, symbolisant par là même les dynamiques nouvelles au sein de la nouvelle Région.

Deux sites historiques emblématiques de la transition énergétique dans la nouvelle région



© Conception Participative des Cévennes - Crédits photos : Olivier Prouin - Espola.com



Aigoual

le Météosite

