

Fiche diagnostic de la TEOM

Financement du service public de gestion des déchets

SICTOM Pézenas Agde

**Mars
2023**



Données 2021

Réalisation : Valentin SAUQUES
Chargé d'études finances locales
Mission Gouvernance
Institut Paris Region

Aurélie TUPEK
Chargée d'études observation économique
Observatoire régional des déchets d'Ile-de-France
Institut Paris Region

Julien Ruaro
Réfèrent coûts et optimisation SPGD
Service Valorisation des Déchets
ADEME

Préambule

Cette fiche individuelle restitue les caractéristiques de la TEOM de la collectivité et les met en perspective avec des références ; elle est fournie par l'ADEME, qui a missionné pour ce faire l'expertise de l'Institut Paris Région.

Elle est complémentaire à la démarche de l'ADEME pour les collectivités sur l'optimisation des services publics de gestion des déchets. L'outil standard "matrice des coûts", les référentiels et les animations proposés visent à améliorer les performances (prévention, valorisation), optimiser les services, les dépenses et les recettes associées (ventes de matériaux, soutiens des éco-organismes, aides), afin de maîtriser le coût restant à financer (dit "coût aidé").

Le financement appelé, par la redevance ou la taxe d'enlèvement des ordures ménagères (REOM ou TEOM), est directement un choix politique, qui peut aussi faire l'objet d'optimisations.

Les constats faits sur la tarification incitative (TI) montrent de surcroît un lien étroit entre le financement et les performances.

Plusieurs questions peuvent se poser pour les collectivités en TEOM :

- > sur le lissage et le zonage des taux de TEOM et leurs impacts éventuels sur les contribuables,
- > sur le plafonnement des valeurs locatives des locaux d'habitation,
- > sur les "non ménages" (entreprises, administrations), en application ou pas d'une redevance spéciale, selon leur accès/utilisation du service, avec des sollicitations pour des exonérations de TEOM,
- > sur les modalités de mise en oeuvre d'une tarification incitative et ses impacts pour chacun des contribuables et usagers du service.

Or il est difficile d'analyser les fichiers de données associés à la TEOM ; très peu de collectivités ont formé leurs agents à cela, commandent des « fichiers à façons » ou recourent à un bureau d'études (sauf dans le cas d'une étude sur la TI où cela est essentiel).

L'ADEME a pris un engagement de confidentialité auprès du CEREMA pour récupérer gratuitement ces données via <https://datafoncier.cerema.fr>

L'analyse a été confiée à l'Institut Paris Région, rompu à l'exercice pour les collectivités franciliennes.

Les données du fichier foncier millésimé 2021 ont été recroisées avec une table de l'intercommunalité pour reconstituer la structure des contribuables à l'échelle de chaque collectivité à compétence collective. (Pour les collectivités en financement mixte, la fiche ne concerne que leur partie en TEOM.)

Pour votre périmètre, les communes prises en compte sont celles indiquées en annexe du document.

En cas d'erreur, écrire à teom@institutparisregion.fr pour modifier la base et adapter en conséquence les indicateurs.

La fiabilité a été éprouvée par comparaison avec les données que la DGFIP communique par commune (somme des bases assujetties et produit de la TEOM) :

www.data.gouv.fr/fr/datasets/impots-locaux-fichier-de-recensement-des-elements-dimposition-a-la-fiscalite-directe-locale-rei-3/

L'écart entre les bases reconstituées et les bases issues de la DGFIP est de 0,17 %.

Plusieurs indicateurs sont présentés : bases, taux, produits de TEOM, origine par type de local, dispersion des montants, exonérations...

Afin de les relativiser, des moyennes ou médianes sont présentées à différents échelons :

- > les collectivités en TEOM du département ;
- > les collectivités en TEOM de la région - à noter qu'en Occitanie, la TEOM est instituée sur 89 % des communes ;
- > les collectivités en TEOM de France

Pour les calculs en € par habitant, la population INSEE municipale 2020 a été utilisée (cf. annexe 3).

[L'ADEME vous invite à voir la vidéo de présentation de cette fiche diagnostic de la TEOM : https://www.dailymotion.com/video/x883apt?playlist=x7ec5u](https://www.dailymotion.com/video/x883apt?playlist=x7ec5u)

Sommaire

Préambule

1. Synthèse
2. Produit de TEOM levé sur le territoire
3. Comparaisons sur l'assiette, le taux et le produit de TEOM
4. Détail par type de locaux
5. Détail selon l'occupation des locaux
6. Dispersion des montants de TEOM
 - 6.1 TEOM provenant des locaux d'habitation (appartements et maisons)
 - 6.2 TEOM provenant des appartements
 - 6.3 TEOM provenant des maisons
 - 6.4 TEOM provenant des dépendances
 - 6.5 TEOM provenant des locaux professionnels
7. Pratiques d'exonération de TEOM sur le territoire

Annexe 1 Détail par commune

- Annexe 1.1 Nombre de locaux par type
- Annexe 1.2 TEOM par type de locaux

Annexe 2 Dispersion de la TEOM par commune en € par local

- Annexe 2.1 Locaux d'habitation hors dépendances
- Annexe 2.2 Appartements
- Annexe 2.3 Maisons

Annexe 3 Populations

Annexe 4 Fichiers fonciers et CEREMA

1. Synthèse 2021

Taux de TEOM parmi les adhérents

| | |
|---------------------------|--------------|
| Taux minimum | 14,1% |
| Taux moyen pondéré | 15,1% |
| Taux maximum | 17,7% |

Produit de TEOM levé sur le territoire

28 374 463 €

| | |
|-----------------------------------|------------|
| Part provenant des ménages | 86% |
| Part provenant des professionnels | 11% |
| Part provenant des dépendances | 3% |

TEOM moyenne par local d'habitation (maison ou appartement)

187 €/local

| | |
|-------------------------|-------------|
| Appartements uniquement | 150 €/local |
| Maisons uniquement | 212 €/local |

TEOM moyenne par local professionnel (hors dépendances)

383 €/local

| | |
|---|-----|
| Pratiques d'exonération de TEOM sur le territoire | Oui |
| Nombre de locaux professionnels exonérés par délibération | 6 |

Contribution des 10 % d'assujettis payant le plus de TEOM sur le total

27%

2. Produit de TEOM levé sur le territoire

La TEOM est calculée à partir de 2 variables : une assiette multipliée par un taux.

Le(s) taux sont voté(s) par la collectivité. Dans le tableau ci-dessous, les taux indiqués sont calculés en divisant le produit par les bases communiquées par la DGFIP.

Les EPCI ayant confié la compétence déchets à un syndicat mixte ont toutefois la possibilité de délibérer en lieu et place du syndicat mixte compétent.

L'assiette, aussi appelée base, est égale à la moitié de la somme des valeurs locatives des locaux assujettis à la taxe foncière sur les propriétés bâties (hors usines).

Un plafonnement des valeurs locatives des locaux d'habitation est possible.

Le tableau ci-dessous permet d'appréhender les différences de bases et de taux entre communes/adhérents, ainsi que leur contribution respective (%) par rapport au total perçu.

Le produit total (incluant ménages et professionnels) est ramené à la population (INSEE municipale 2020) pour permettre des comparaisons (attention à ne pas associer le ratio en €/hab. aux seuls ménages car il reflète aussi le poids du tissu économique).

| Produit de TEOM au sein des adhérents de la collectivité pour 2021 | | | | | |
|--|--------------------|--------------------|-------------------|---------------|------------|
| Adhérents | Bases (€) | Taux moyen pondéré | Produit | | |
| | | | € | % du total | €/hab. |
| CA de Béziers-Méditerranée | 26 098 006 | 14,06% | 3 668 632 | 12,9% | 133 |
| CA Hérault-Méditerranée | 135 405 908 | 15,48% | 20 954 996 | 73,9% | 261 |
| CC du Clermontois | 1 071 159 | 17,71% | 189 729 | 0,7% | 180 |
| CC Les Avant-Monts | 25 345 335 | 14,05% | 3 561 106 | 12,6% | 129 |
| SICTOM Pézenas Agde | 187 920 408 | 15,10% | 28 374 463 | 100,0% | 208 |

Le taux à l'échelle de l'EPCI est calculé en divisant le produit total de TEOM par les bases assujetties.

En lien avec ce tableau, il est intéressant de se poser les questions suivantes :

- > Existe-t-il une dispersion importante des taux de TEOM sur le territoire ?
- > Est-ce que des zonages en fonction de différences de service rendu ont été définis ?
- > Quels choix ont été opérés en termes de lissage des taux ? (Les collectivités disposent de 10 ans à partir de leur fusion ou élargissement)
- > Quelle est la proportion du produit de TEOM de la ville centre/du principal adhérent ?
- > Les différences de produits de TEOM exprimés en €/hab. sont-elles liées à des différences de taux ou d'assiettes ?

3. Comparaisons sur l'assiette, le taux et le produit de TEOM

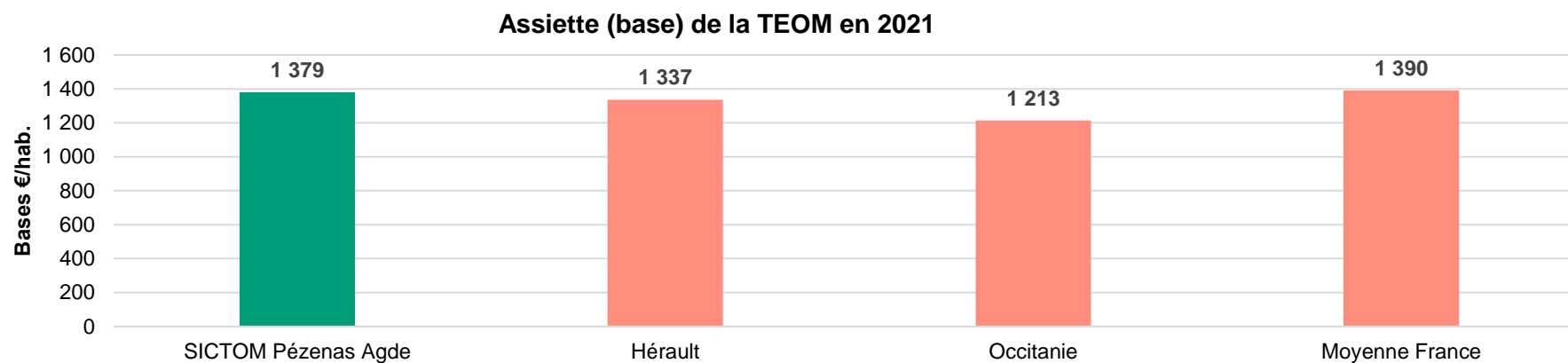
Les données ci-dessous sont présentées en euros par habitant (division par la population INSEE municipale 2019) pour permettre des comparaisons. Elles incluent ménages et professionnels (attention à ne pas associer ces €/hab. aux seuls ménages). Des données de comparaison ont été calculées dans le cadre de cette étude.

Assiette (base) de la TEOM

L'assiette, aussi appelée base, est égale à la moitié de la somme des valeurs locatives des locaux assujettis à la taxe foncière sur les propriétés bâties (hors usines). Un plafonnement des valeurs locatives des locaux d'habitation est possible.

Elle varie selon :

- les caractéristiques d'habitat sur le territoire et l'évaluation de leurs valeurs locatives ;
- l'importance de la présence de locaux professionnels.

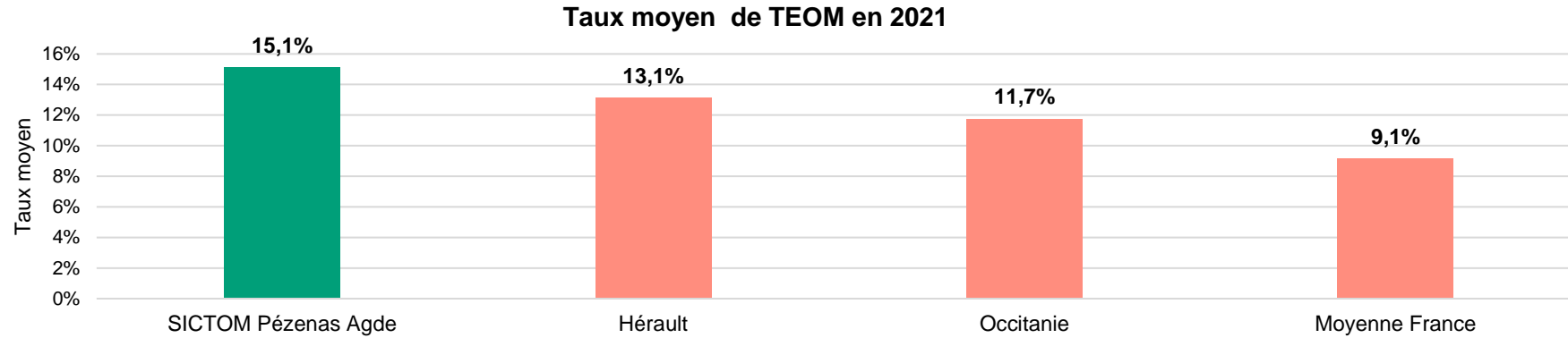


Taux de la TEOM

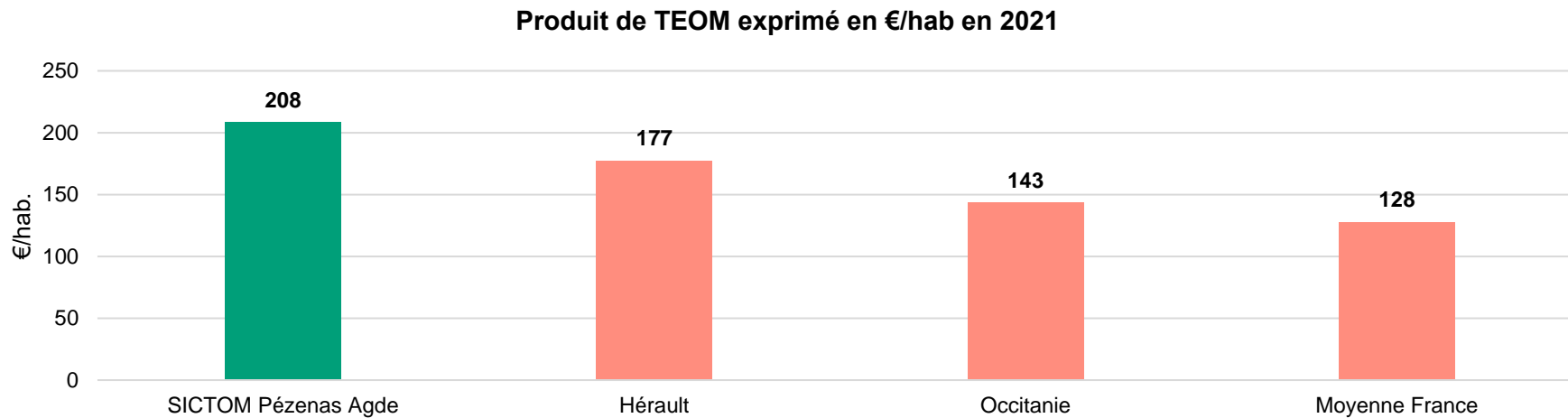
Le taux de la taxe est voté par la collectivité assurant la collecte des déchets.

Les EPCI ayant confié la compétence déchets à un syndicat mixte ont toutefois la possibilité de délibérer en lieu et place du syndicat mixte compétent.

Les taux moyens indiqués ici correspondent au produit total de la TEOM levée divisé par le montant total des bases.



Produit de la TEOM



Remarque : la TEOM finance le service déchets mais ne correspond pas toujours au coût de celui-ci : parfois elle sous-financie et les collectivités complètent avec le budget général, parfois elles sont plus ou moins excédentaires (attention alors au risque juridique).

4. Détail par type de locaux

Dans le fichier foncier, un identifiant local peut être associé à plusieurs identifiants "PEV", parties d'évaluation, comme par exemple la maison, le garage, la piscine, etc. Dans ce chapitre, les appartements, les maisons et les locaux professionnels sont distingués spécifiquement, et tout le reste est classé en "dépendances".

Situation de la collectivité

En 2021, 86 % de la recette perçue sur le territoire provenait des ménages (hors dépendances associées).

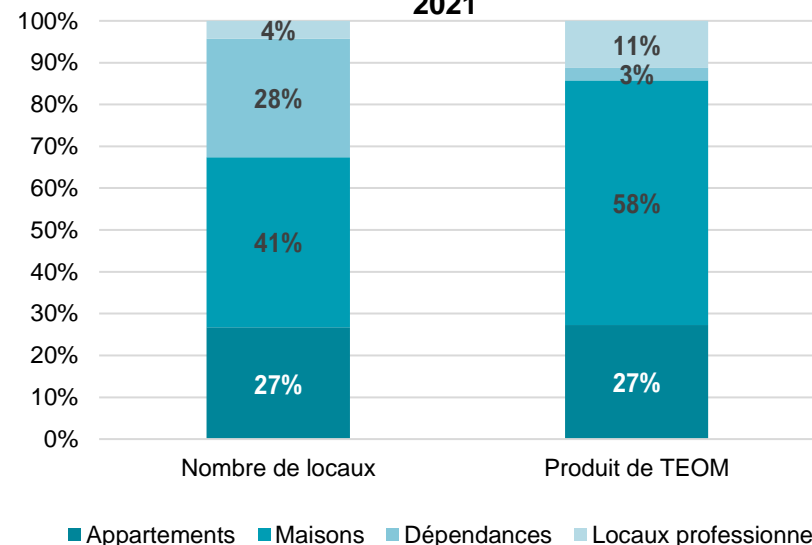
| Catégories de local | Nombre de locaux | | Produit de TEOM | |
|-----------------------|------------------|-------------|-------------------|-------------|
| | Nombre | Répartition | € | Répartition |
| Appartements | 51 400 | 27% | 7 726 000 | 27% |
| Maisons | 78 250 | 41% | 16 568 400 | 58% |
| Dépendances | 54 420 | 28% | 850 700 | 3% |
| Locaux professionnels | 8 290 | 4% | 3 179 800 | 11% |
| Total | 192 360 | 100% | 28 324 900 | 100% |

Les locaux professionnels représentent 4 % des locaux et contribuent à 11 % de la TEOM.

Ces informations sont particulièrement à prendre en compte dans le cadre de réflexion sur :

- Les politiques d'exonération, car l'exonération de locaux professionnels entraîne des recettes fiscales moindres et, à produit de TEOM identique, peut engager un transfert de charges vers les ménages ;
- La mise en oeuvre de la tarification incitative, en faisant le lien entre la contribution des locaux professionnels et leur utilisation du service afin de mesurer l'impact du changement :
 - > En instituant une redevance incitative, les professionnels n'ayant pas accès au service public des déchets ne contribueront plus (financement au service rendu) ;
 - > Dans le cadre d'une TEOM incitative, la contribution de ces professionnels, s'ils ne font pas l'objet d'exonération, ne portera plus que sur la part fixe de la TEOM.

Répartition de la TEOM par type de locaux en 2021



Dans le cadre de réflexion préalable à la mise en œuvre de la tarification incitative, il peut être intéressant d'identifier et caractériser les locaux qui contribuent le plus au financement du service. Ce sont en effet potentiellement ces locaux qui pourraient voir leur contribution le plus diminuer s'ils n'utilisent pas ou peu le service.

Focus sur les 10 % de locaux (hors dépendances) dont les montants de TEOM sont les plus élevés

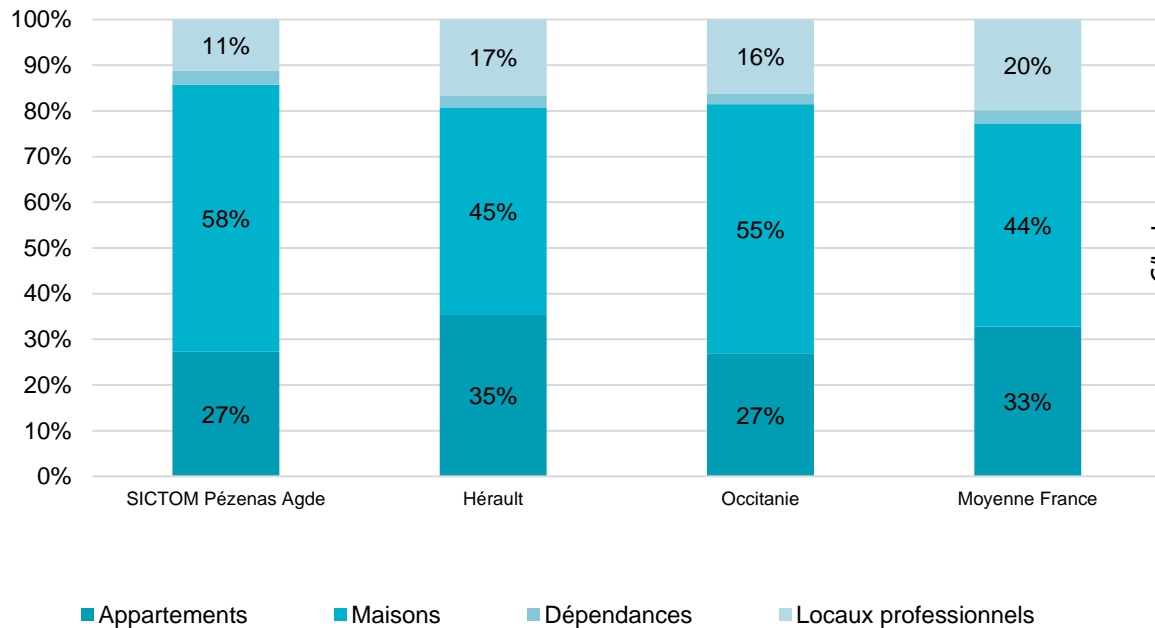
10 % des propriétaires de locaux (hors dépendances) versent une TEOM supérieure à 346 €.

| | Locaux | | Produits de TEOM | |
|-----------------------|---------------|-------------|------------------|-------------|
| | Nombre | Répartition | € | Répartition |
| Locaux d'habitation | 11 921 | 87% | 5 278 000 | 70% |
| Locaux professionnels | 1 828 | 13% | 2 314 000 | 30% |
| Total | 13 749 | 100% | 7 592 000 | 100% |

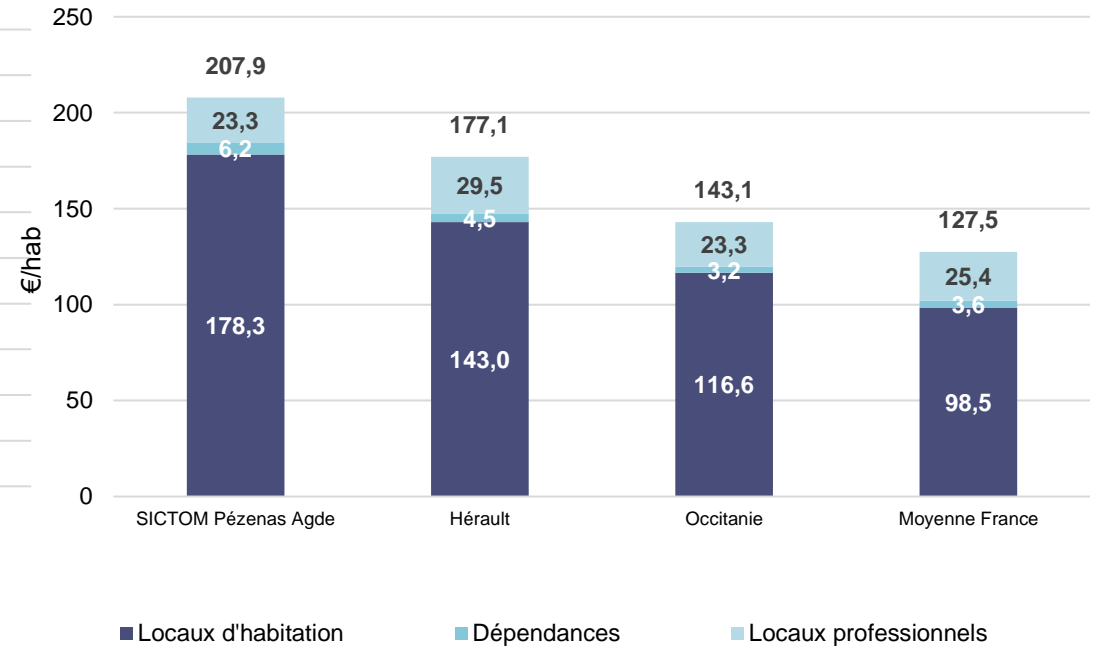
Parmi les 10 % de locaux dont les montants sont les plus élevés, les locaux professionnels comptent pour 13 % en nombre (1828 locaux) et 30 % en contribution (2314000 €).

Comparaison avec d'autres périmètres géographiques

Origine de la TEOM en % du produit en 2021



Origine de la TEOM en €/hab. en 2021

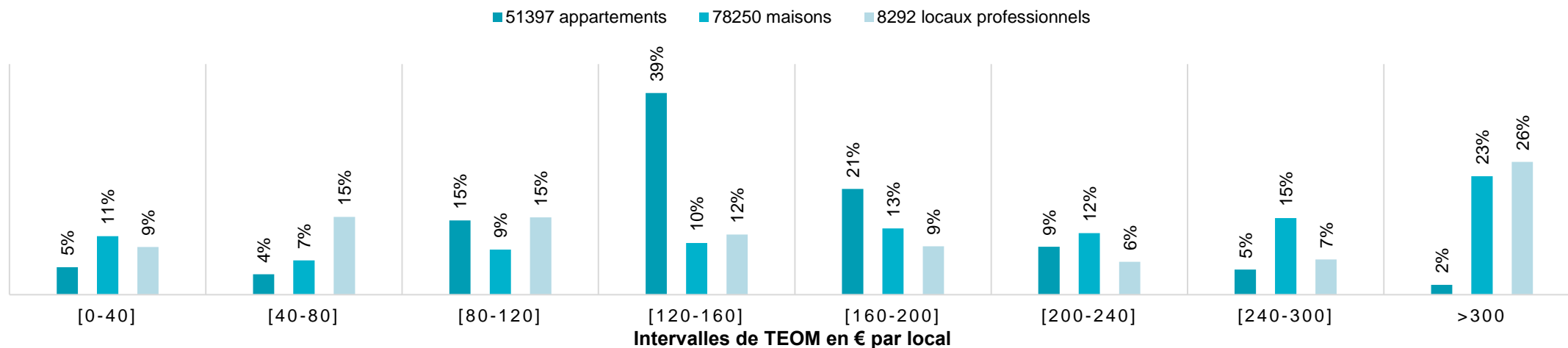


Le produit de TEOM des locaux d'habitation représente 86 % - 178,3 €/hab., contre 81 % - 116,6 €/hab. en Occitanie.

Le poids des locaux professionnels dans le produit de TEOM au sein de la collectivité est de 11 % contre 17 % dans le département.

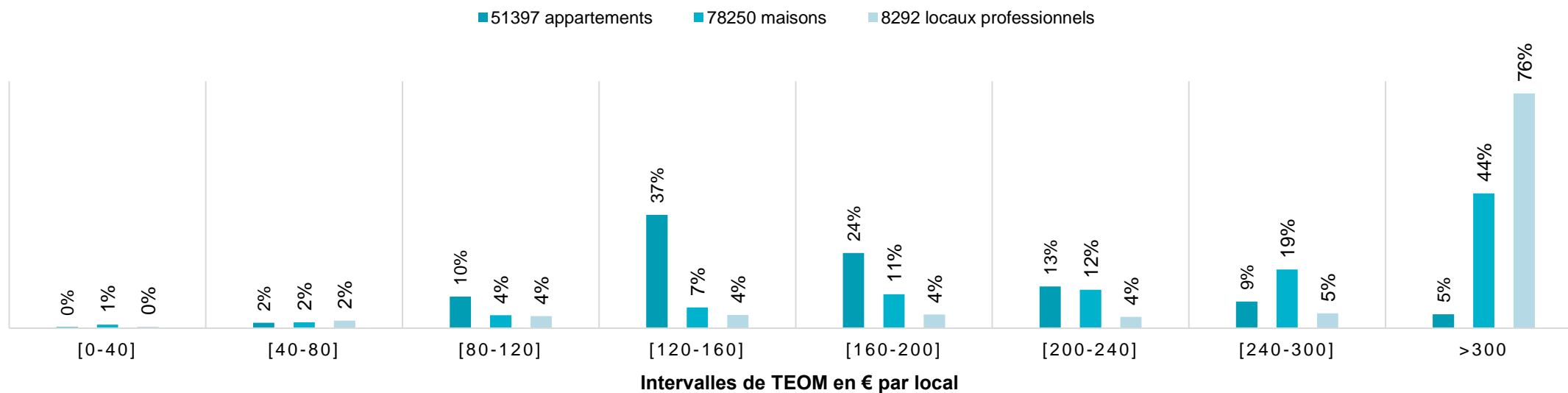
Répartition par tranche de montant de TEOM

Répartition du nombre de locaux par catégorie et tranche de montant de TEOM en 2021



26 % des locaux professionnels supportent des montants de TEOM annuels supérieurs à 300 €/an. Ils contribuent à 76 % de la TEOM des locaux non ménagers.

Répartition du produit de TEOM par catégorie et tranche de montant de TEOM en 2021



5. Détail selon l'occupation des locaux

Dans ce chapitre, les locaux et leur TEOM sont distingués selon qu'ils soient occupés par leur propriétaire ou un locataire, ou bien vacants.

Attention, le CEREMA considère comme imparfaite la qualité de cette information dans le fichier - à considérer comme des ordres de grandeur.

Ces informations peuvent être utiles pour les collectivités souhaitant engager une réflexion sur la mise en oeuvre d'un financement incitatif :

- Des locaux indiqués comme vacants pourraient ne pas contribuer au financement des déchets dans le cadre d'une redevance incitative ou contribuer uniquement sur la part fixe en TEOM incitative, d'où l'importance de mesurer le produit de TEOM que représentent ces locaux vacants ;
- En TEOMI, si les occupants/usagers sont des locataires, l'imposition des locaux à la TEOM s'applique à leur propriétaire - il est intéressant de quantifier le nombre de locaux occupés par des locataires (gestion plus complexe, nécessitant une communication répétée au fil des changements de locataire).

Répartition des locaux selon leur occupation

| Nombre de locaux en 2021 | Locataires | Propriétaires (ou usufruitiers) | Vacants | Non renseignés | Total |
|--------------------------|---------------|---------------------------------|---------------|----------------|----------------|
| Appartements | 12 250 | 30 010 | 9 140 | - | 51 400 |
| Maisons | 7 520 | 65 120 | 5 610 | - | 78 250 |
| Dépendances | 3 200 | 37 800 | 13 220 | 200 | 54 420 |
| Locaux professionnels | 4 260 | 2 830 | 410 | 800 | 8 300 |
| Total | 27 230 | 135 760 | 28 380 | 1 000 | 192 370 |

Répartition du total hors dépendances

14% 71% 15% 1% 100%

| Répartition des locaux en 2021 | Locataires | Propriétaires (ou usufruitiers) | Vacants | Non renseignés | Total |
|--------------------------------|-------------|---------------------------------|-------------|----------------|-------------|
| Appartements | 45% | 22% | 32% | - | 27% |
| Maisons | 28% | 48% | 20% | - | 41% |
| Dépendances | 12% | 28% | 47% | 20% | 28% |
| Locaux professionnels | 16% | 2% | 1% | 80% | 4% |
| Total | 100% | 100% | 100% | 100% | 100% |

45 % des appartements sont occupés par des locataires, soit environ 12250 locaux.

Répartition du produit de TEOM en fonction de l'occupation des locaux d'habitation

| Produit de TEOM en 2021 | Locataires | Propriétaires (ou usufruitiers) | Vacants | Non renseignés | Total |
|-------------------------|------------------|---------------------------------|------------------|----------------|-------------------|
| Appartements | 1 798 000 | 4 619 800 | 1 308 200 | - | 7 726 000 |
| Maisons | 1 445 000 | 14 175 300 | 948 100 | - | 16 568 400 |
| Dépendances | 57 500 | 662 400 | 123 400 | 7 400 | 850 700 |
| Locaux professionnels | 1 877 300 | 973 800 | 88 100 | 240 600 | 3 179 800 |
| Total | 5 177 800 | 20 431 300 | 2 467 800 | 248 000 | 28 324 900 |

Répartition du total 18% 72% 9% 1% 100%

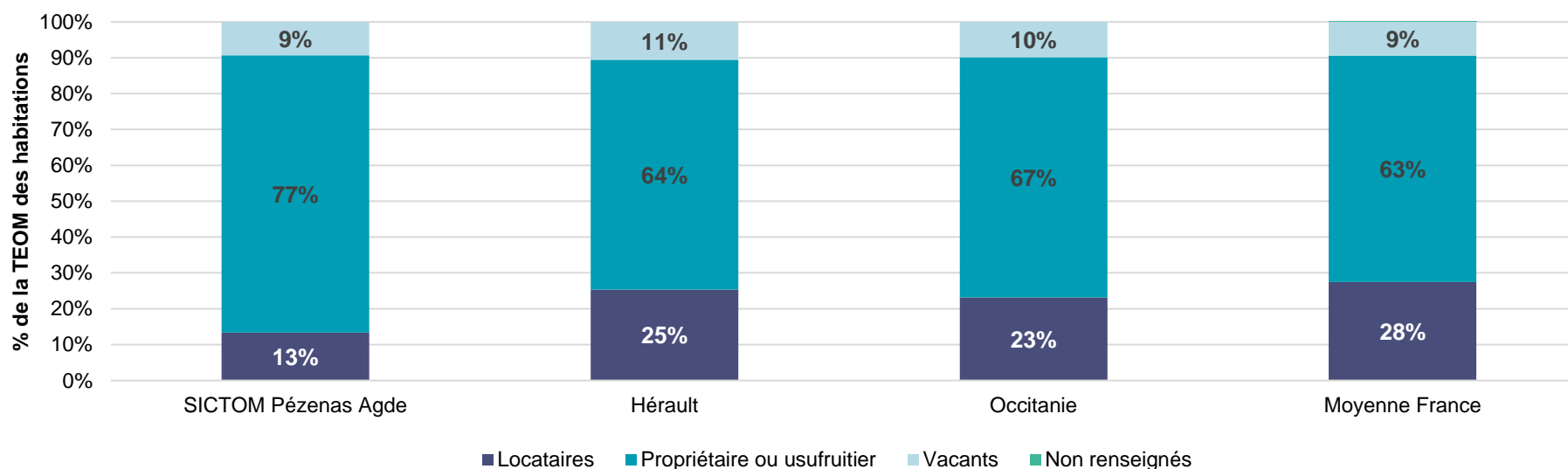
La TEOM émanant de locaux considérés comme vacants dans le fichier foncier représente 9 % du total, soit 2467800 €.

La TEOM émanant de locaux occupés par des locataires représente 18 % du total, soit 5177800 €.

La TEOM émanant de propriétaires occupant leur local représentent 72 % du produit total de la taxe, soit 20431300 €.

Pour la comparaison ci-dessous, seuls les locaux d'habitation (appartements et maisons) sont pris en compte.

Répartition du produit de la TEOM des locaux d'habitation selon leur occupation en 2021



Le montant de TEOM issue des locaux d'habitation provient à 77 % de propriétaires sur le périmètre de la collectivité contre 64 % à l'échelle départementale.

6. Dispersion des montants de TEOM

La dispersion des montants de TEOM est indiquée ici par type de local à l'échelle de la collectivité.

Une indication de la dispersion par commune est donnée en annexe 2.

Grille de lecture des graphiques en "boîte à moustache" appliquée à la dispersion des montants de TEOM :

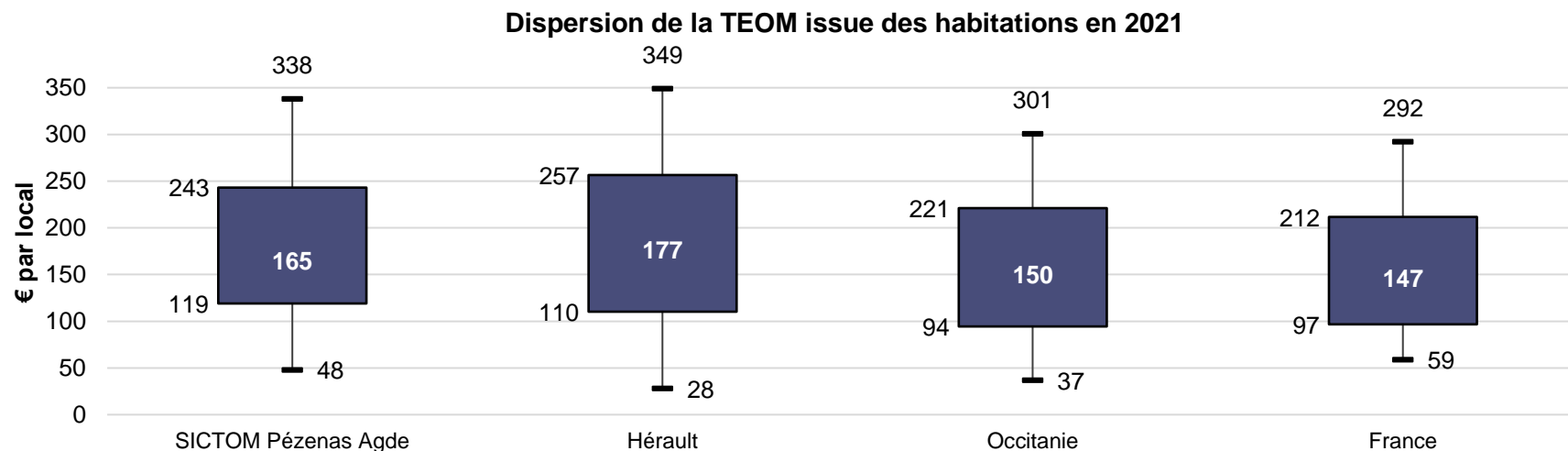
- 1er décile : valeur en dessous de laquelle figurent les 10 % d'assujettis supportant les niveaux de TEOM les plus faibles ;
 - 1er quartile : valeur en dessous de laquelle figurent les 25 % d'assujettis supportant les niveaux de TEOM les plus faibles ;
 - Médiane : valeurs séparant l'échantillon en 2 - 50 % paient plus, 50 % paient moins ;
 - 3ème quartile : valeur en dessous de laquelle figurent les 75 % d'assujettis supportant les niveaux de TEOM les plus élevés ;
 - 9ème décile : valeur en dessous de laquelle figurent les 90 % d'assujettis supportant les niveaux de TEOM les plus élevés ;
- 50 % des valeurs sont comprises entre le 1er et 3ème quartile (la boîte) ; 80 % entre le 1er et le 9ème décile (les moustaches).

6.1 TEOM provenant des locaux d'habitation

Les locaux considérés dans cette partie sont les appartements et les maisons hors dépendances.

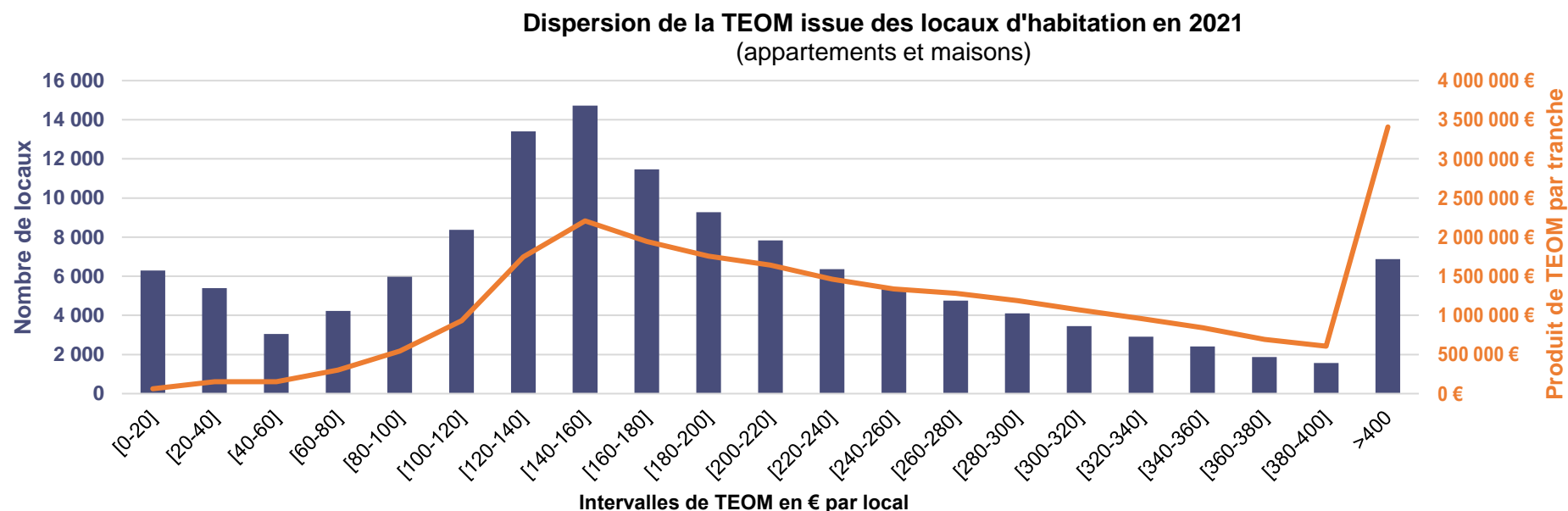
TEOM moyenne des locaux d'habitation

187 €/local



Autour d'une médiane de 165 €, 50 % des locaux d'habitation sont imposés entre 119 et 243 €, 80 % entre 48 et 338 €.

L'histogramme suivant répartit le nombre de locaux d'habitation assujettis à la TEOM par tranche de montant (bâtonnets liés à l'ordonnée de gauche) ; la courbe indique le produit de TEOM de chaque tranche (ordonnée de droite).

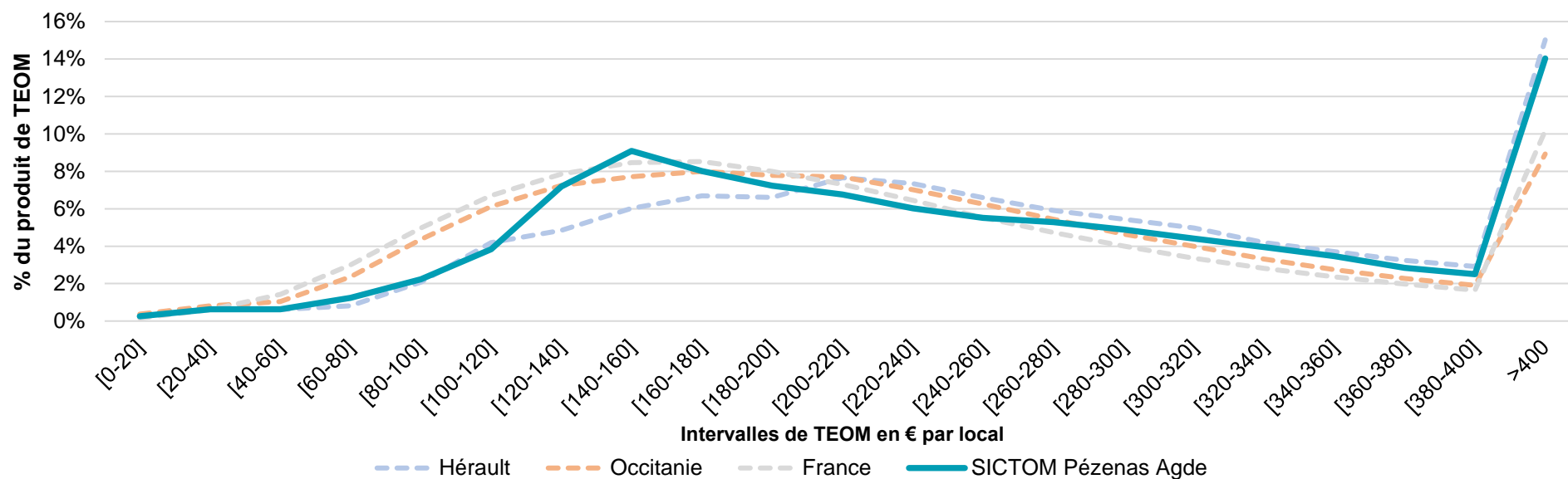


14 % de la TEOM issue des habitations provient de 5,3 % d'entre elles, imposées à plus de 400 € de TEOM.

| TEOM €/local | Nombre | % nombre | Produit | % produit |
|--------------|--------|----------|-------------|-----------|
| [0 €-20 €] | 6 298 | 4,9% | 62 267 € | 0,3% |
| [20€-40€] | 5 387 | 4,2% | 153 390 € | 0,6% |
| [40€-60€] | 3 043 | 2,3% | 152 116 € | 0,6% |
| [60€-80€] | 4 224 | 3,3% | 300 178 € | 1,2% |
| [80€-100€] | 5 968 | 4,6% | 543 067 € | 2,2% |
| [100€-120€] | 8 379 | 6,5% | 932 799 € | 3,8% |
| [120€-140€] | 13 409 | 10,3% | 1 745 220 € | 7,2% |
| [140€-160€] | 14 720 | 11,4% | 2 209 024 € | 9,1% |
| [160€-180€] | 11 459 | 8,8% | 1 945 291 € | 8,0% |
| [180€-200€] | 9 268 | 7,1% | 1 755 603 € | 7,2% |
| [200€-220€] | 7 837 | 6,0% | 1 642 779 € | 6,8% |

| TEOM €/local | Nombre | % nombre | Produit | % produit |
|--------------|---------|----------|--------------|-----------|
| [220€-240€] | 6 363 | 4,9% | 1 462 106 € | 6,0% |
| [240€-260€] | 5 355 | 4,1% | 1 338 602 € | 5,5% |
| [260€-280€] | 4 758 | 3,7% | 1 283 772 € | 5,3% |
| [280€-300€] | 4 102 | 3,2% | 1 188 566 € | 4,9% |
| [300€-320€] | 3 452 | 2,7% | 1 069 437 € | 4,4% |
| [320€-340€] | 2 912 | 2,2% | 960 851 € | 4,0% |
| [340€-360€] | 2 406 | 1,9% | 841 143 € | 3,5% |
| [360€-380€] | 1 874 | 1,4% | 692 027 € | 2,8% |
| [380€-400€] | 1 560 | 1,2% | 608 016 € | 2,5% |
| > 400 € | 6 873 | 5,3% | 3 408 197 € | 14,0% |
| Total | 129 647 | 100,0% | 24 294 451 € | 100,0% |

Dispersion comparée des montants de TEOM des locaux d'habitation par tranche de montant unitaire en 2021



L'analyse des écarts tient à des indicateurs tels les caractéristiques de l'habitat (appartements/maisons, surfaces...) et le montant des valeurs locatives.

Répartition des locaux d'habitation par type et nombre d'étages des immeubles

| | Maisons | Appartements | | | | Non précisé |
|---------------------|---------|--------------|------------|------------|-----------|-------------|
| | | 0-1 étage | 2-3 étages | 4-5 étages | >5 étages | |
| SICTOM Pézenas Agde | 60% | 12% | 17% | 10% | 0% | 1% |
| Hérault | 46% | 10% | 24% | 13% | 4% | 2% |
| Occitanie | 58% | 10% | 18% | 9% | 3% | 1% |

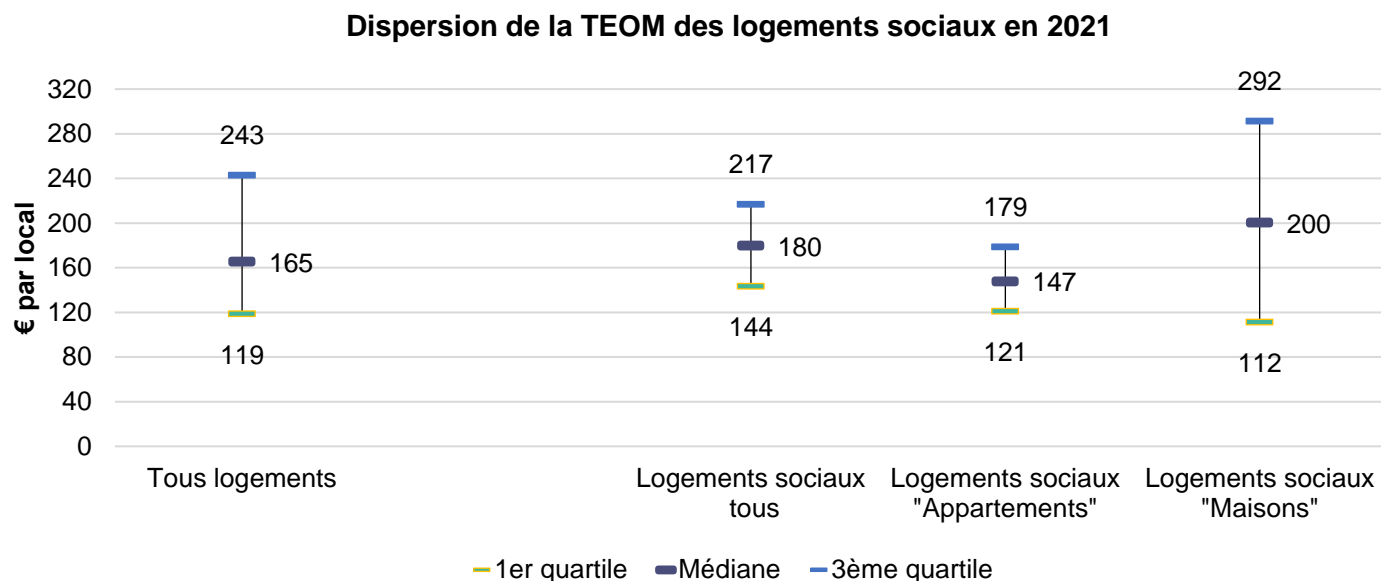
Voir au 6.2 un zoom spécifique sur la TEOM dans l'habitat collectif.

TEOM et habitat social

Le fichier foncier du CEREMA permet de distinguer les logements sociaux des autres locaux d'habitation.

Selon cette source, on estime que 3882 logements sociaux sont assujettis à la TEOM au sein de la collectivité (3 % des logements) pour un produit de TEOM d'environ 664000 € soit 3 % de la TEOM provenant des locaux d'habitation (hors dépendances).

Les graphiques ci-dessous présentent des statistiques de dispersion sur les niveaux de TEOM observés au sein des logements sociaux.

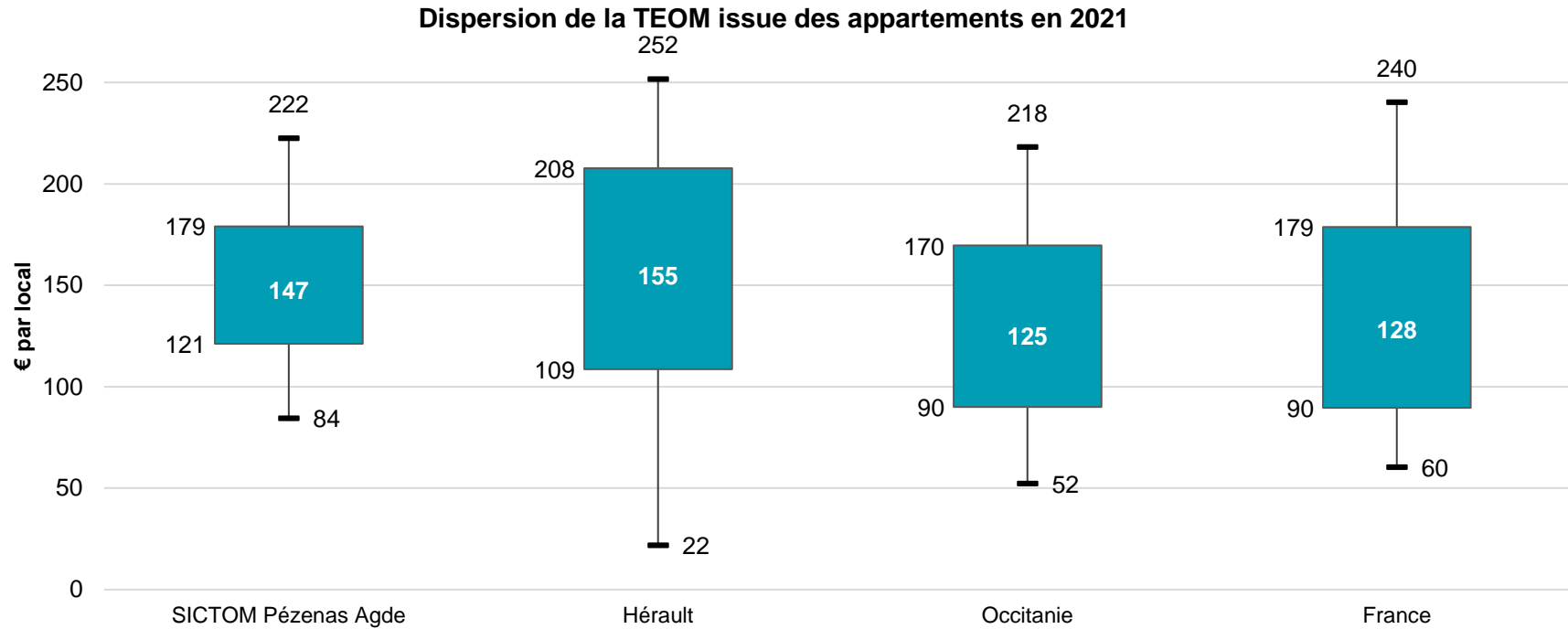


Sur certains territoires, les logements sociaux peuvent présenter des valeurs locatives moyennes plus élevées que sur les appartements du privé.

Ces situations particulières s'opèrent notamment lorsqu'une proportion notable du parc d'appartements considérés comme peu attractifs dans les années 1970 n'a pas fait l'objet de révision notable.

6.2 TEOM provenant des appartements (hors dépendances)

TEOM moyenne des appartements **150 €/local**

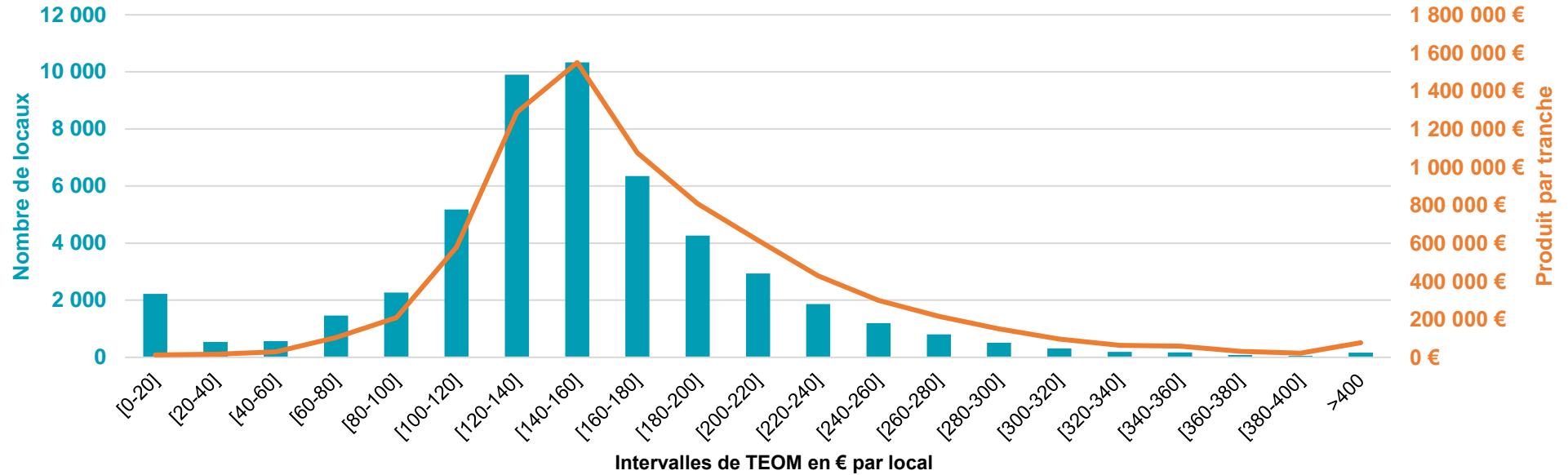


Autour d'une médiane de 147 €, 50 % des appartements sont imposés entre 121 et 179 € de TEOM, 80 % entre 84 et 222 €.

La dispersion par commune des montants de TEOM des appartements est donnée en annexe 2.

L'histogramme suivant répartit le nombre d'appartements assujettis à la TEOM par tranche de montant (bâtonnets liés à l'ordonnée de gauche) ; la courbe indique le produit de TEOM de chaque tranche (ordonnée de droite).

Dispersion des niveaux de TEOM prélevés auprès des appartements en 2021

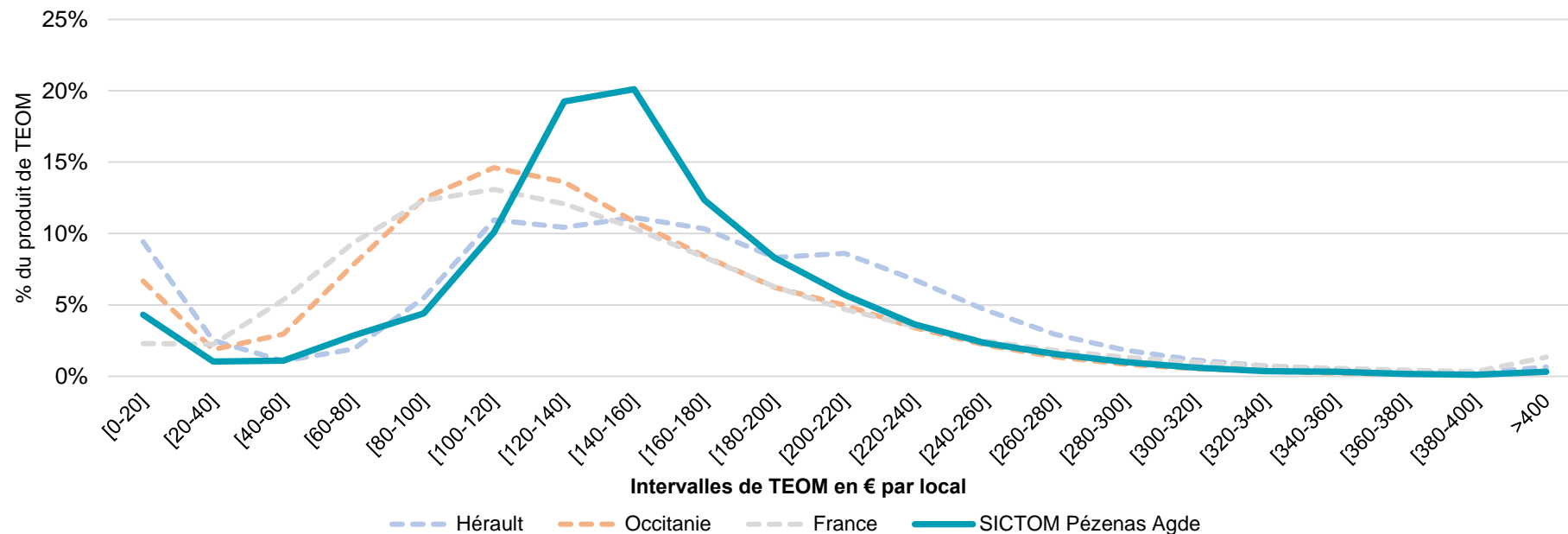


Le produit de TEOM des contribuables payant moins de 20 € (4,3 % des appartements) représente 12909,3313964072 € soit 0,2 % de la taxe venant des appartements.

| TEOM €/local | Nombre | % nombre | Produit | % produit |
|--------------|--------|----------|-------------|-----------|
| [0 €-20 €] | 2 222 | 4,3% | 12 909 € | 0,2% |
| [20€-40€] | 536 | 1,0% | 15 887 € | 0,2% |
| [40€-60€] | 569 | 1,1% | 29 160 € | 0,4% |
| [60€-80€] | 1 468 | 2,9% | 104 621 € | 1,4% |
| [80€-100€] | 2 270 | 4,4% | 208 673 € | 2,7% |
| [100€-120€] | 5 183 | 10,1% | 578 710 € | 7,5% |
| [120€-140€] | 9 898 | 19,3% | 1 287 904 € | 16,7% |
| [140€-160€] | 10 336 | 20,1% | 1 549 446 € | 20,1% |
| [160€-180€] | 6 347 | 12,3% | 1 075 235 € | 13,9% |
| [180€-200€] | 4 267 | 8,3% | 807 645 € | 10,5% |
| [200€-220€] | 2 939 | 5,7% | 615 232 € | 8,0% |

| TEOM €/local | Nombre | % nombre | Produit | % produit |
|--------------|--------|----------|-------------|-----------|
| [220€-240€] | 1 865 | 3,6% | 427 650 € | 5,5% |
| [240€-260€] | 1 200 | 2,3% | 299 493 € | 3,9% |
| [260€-280€] | 801 | 1,6% | 215 935 € | 2,8% |
| [280€-300€] | 515 | 1,0% | 149 136 € | 1,9% |
| [300€-320€] | 311 | 0,6% | 96 003 € | 1,2% |
| [320€-340€] | 191 | 0,4% | 62 926 € | 0,8% |
| [340€-360€] | 170 | 0,3% | 59 280 € | 0,8% |
| [360€-380€] | 86 | 0,2% | 31 788 € | 0,4% |
| [380€-400€] | 57 | 0,1% | 22 226 € | 0,3% |
| > 400 € | 166 | 0,3% | 76 158 € | 1,0% |
| Total | 51 397 | 100,0% | 7 726 018 € | 100,0% |

Dispersion comparée des produits de TEOM des appartements par tranche en 2021



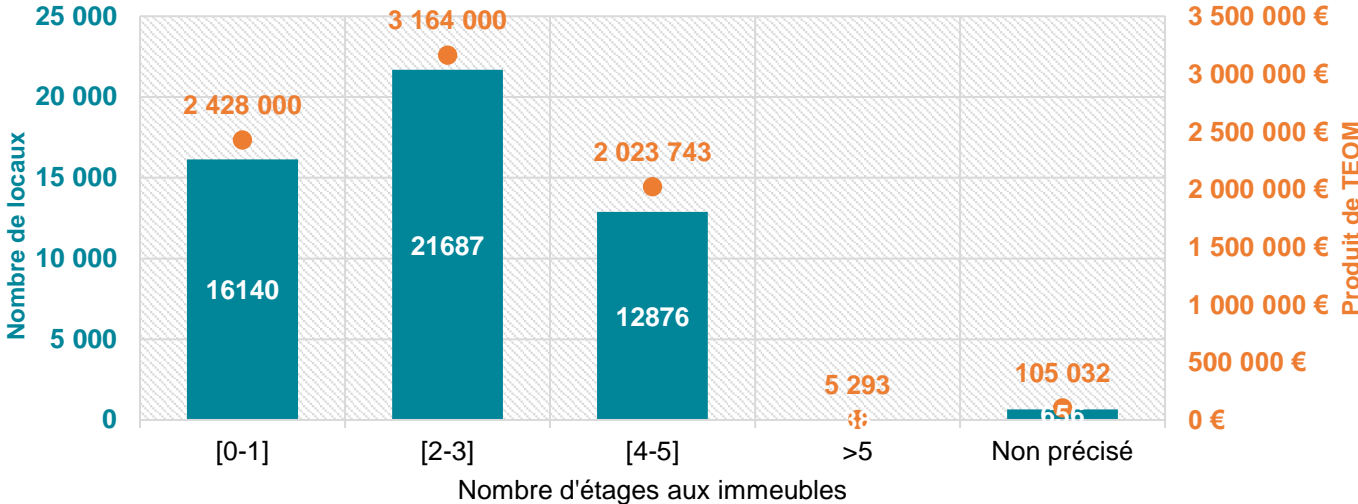
L'analyse des écarts tient à des indicateurs tels les caractéristiques de l'habitat et le montant des valeurs locatives.

Répartition des appartements selon le nombre d'étages des immeubles

| | 0-1 étage | 2-3 étages | 4-5 étages | >5 étages | Non précisé |
|---------------------|-----------|------------|------------|-----------|-------------|
| SICTOM Pézenas Agde | 31% | 42% | 25% | 0% | 1% |
| Hérault | 19% | 44% | 25% | 7% | 4% |
| Occitanie | 25% | 44% | 21% | 7% | 3% |

L'histogramme suivant indique le nombre d'appartements selon le nombre d'étages de l'immeuble qui les héberge (ordonnée à gauche), et le montant de TEOM des immeubles selon leur nombre d'étages (ordonnée de droite).

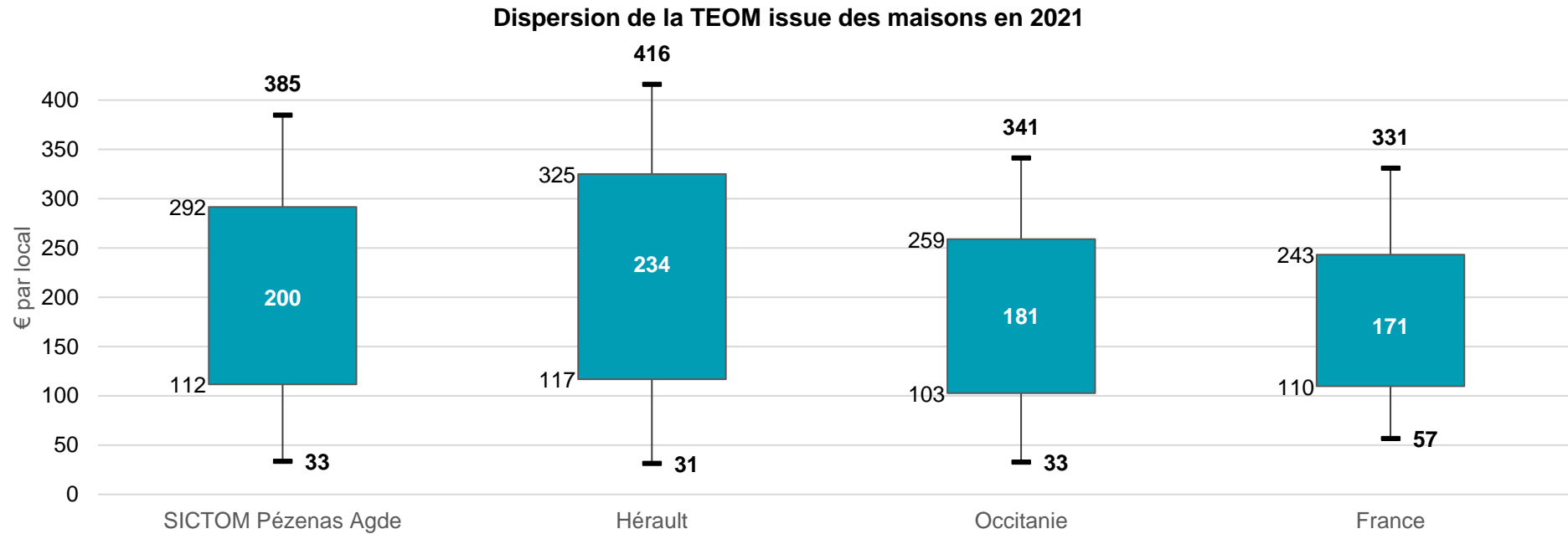
Répartition des appartements et de leur montant de TEOM selon le nombre d'étages des immeubles en 2021



6.3 TEOM provenant des maisons (hors dépendances)

TEOM moyenne des maisons

212 €/local

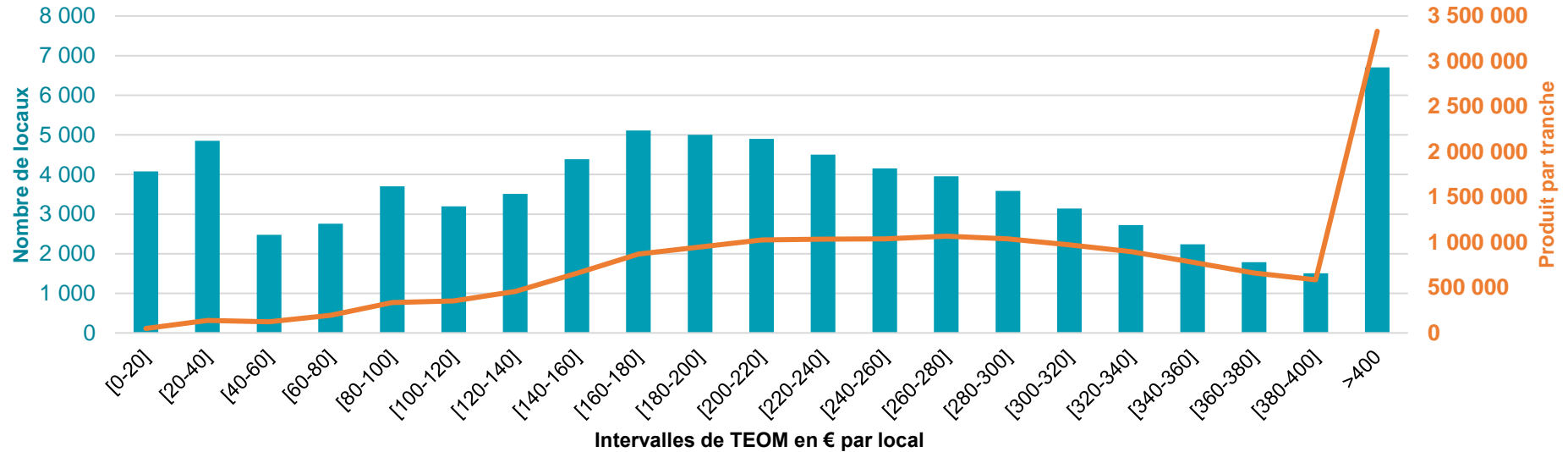


Autour d'une médiane de 200 €, 50 % des maisons sont imposées entre 112 et 292 € de TEOM, 80 % entre 33 et 385 €.

La dispersion par commune des montants de TEOM des maisons est donnée en annexe 2.

L'histogramme suivant répartit le nombre de maisons assujetties à la TEOM par tranche de montant (bâtonnets liés à l'ordonnée de gauche) ; la courbe indique le produit de TEOM de chaque tranche (ordonnée de droite).

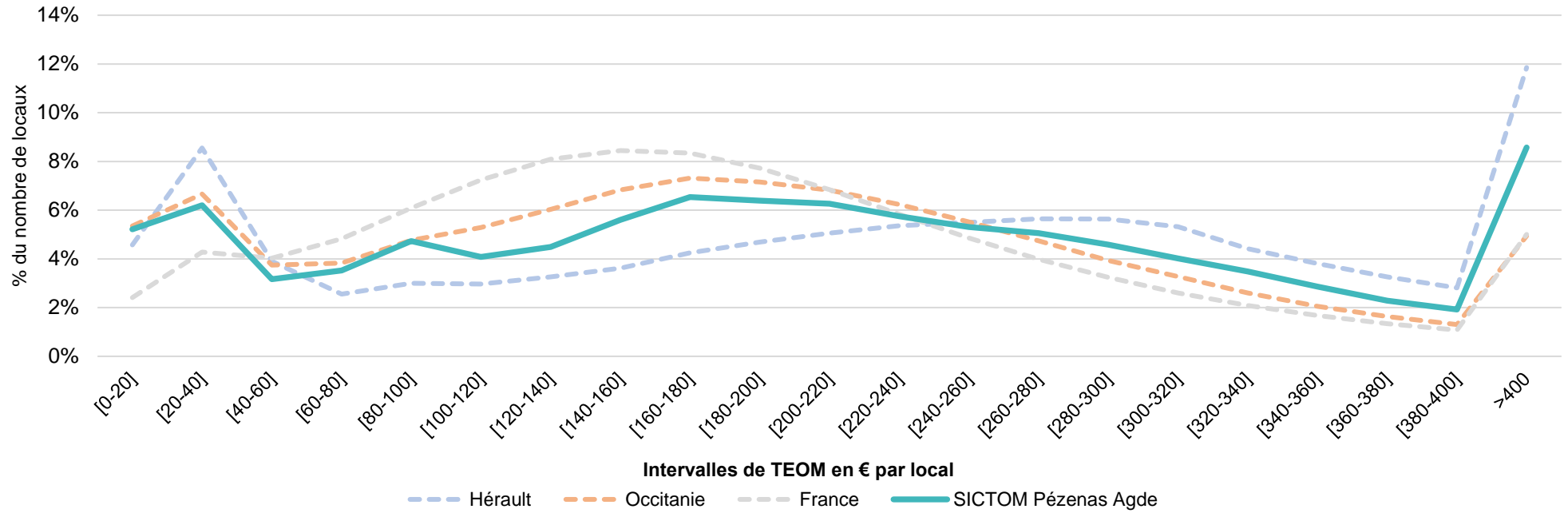
Dispersion des niveaux de TEOM prélevés auprès des maisons en 2021



| TEOM €/local | Nombre | % nombre | Produit | % produit |
|--------------|--------|----------|-------------|-----------|
| [0 €-20 €] | 4 076 | 5,2% | 49 357 € | 0,3% |
| [20€-40€] | 4 851 | 6,2% | 137 503 € | 0,8% |
| [40€-60€] | 2 474 | 3,2% | 122 956 € | 0,7% |
| [60€-80€] | 2 756 | 3,5% | 195 557 € | 1,2% |
| [80€-100€] | 3 698 | 4,7% | 334 393 € | 2,0% |
| [100€-120€] | 3 196 | 4,1% | 354 090 € | 2,1% |
| [120€-140€] | 3 511 | 4,5% | 457 315 € | 2,8% |
| [140€-160€] | 4 384 | 5,6% | 659 579 € | 4,0% |
| [160€-180€] | 5 112 | 6,5% | 870 056 € | 5,3% |
| [180€-200€] | 5 001 | 6,4% | 947 959 € | 5,7% |
| [200€-220€] | 4 898 | 6,3% | 1 027 547 € | 6,2% |

| TEOM €/local | Nombre | % nombre | Produit | % produit |
|--------------|--------|----------|--------------|-----------|
| [220€-240€] | 4 498 | 5,7% | 1 034 455 € | 6,2% |
| [240€-260€] | 4 155 | 5,3% | 1 039 109 € | 6,3% |
| [260€-280€] | 3 957 | 5,1% | 1 067 837 € | 6,4% |
| [280€-300€] | 3 587 | 4,6% | 1 039 430 € | 6,3% |
| [300€-320€] | 3 141 | 4,0% | 973 435 € | 5,9% |
| [320€-340€] | 2 721 | 3,5% | 897 924 € | 5,4% |
| [340€-360€] | 2 236 | 2,9% | 781 863 € | 4,7% |
| [360€-380€] | 1 788 | 2,3% | 660 239 € | 4,0% |
| [380€-400€] | 1 503 | 1,9% | 585 790 € | 3,5% |
| > 400 € | 6 707 | 8,6% | 3 332 039 € | 20,1% |
| Total | 78 250 | 100,0% | 16 568 433 € | 100,0% |

Dispersion comparée des produits de TEOM des maisons par tranche en 2021



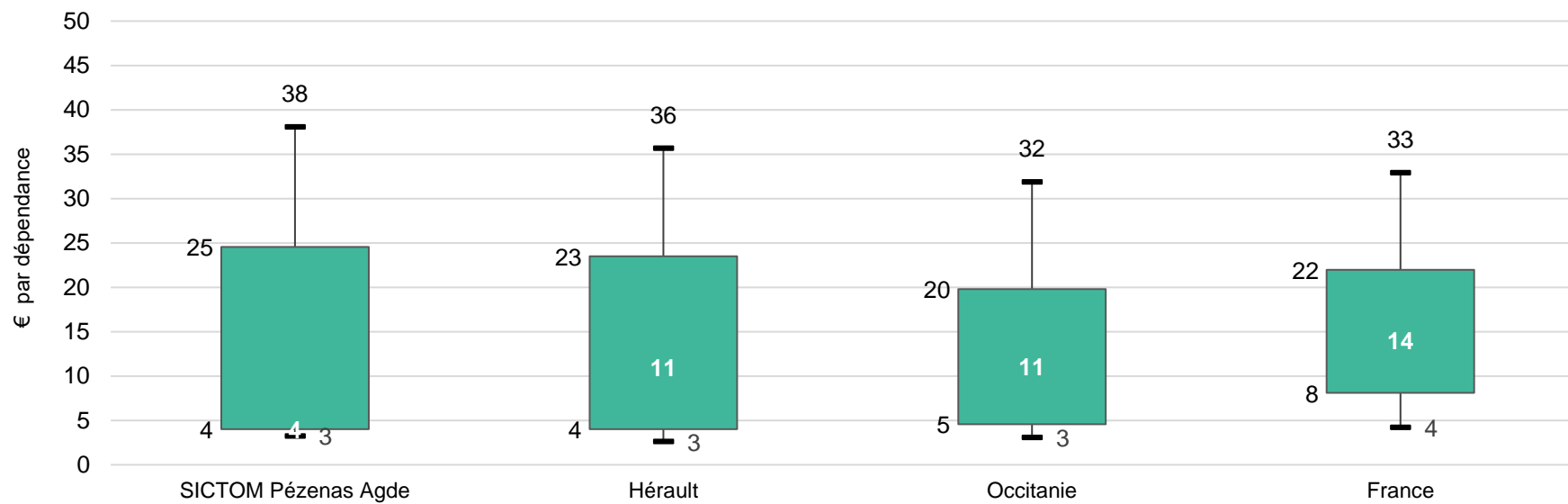
L'analyse des écarts tient à des indicateurs tels les caractéristiques de l'habitat et le montant des valeurs locatives.

6.4 TEOM provenant des dépendances

TEOM moyenne des dépendances

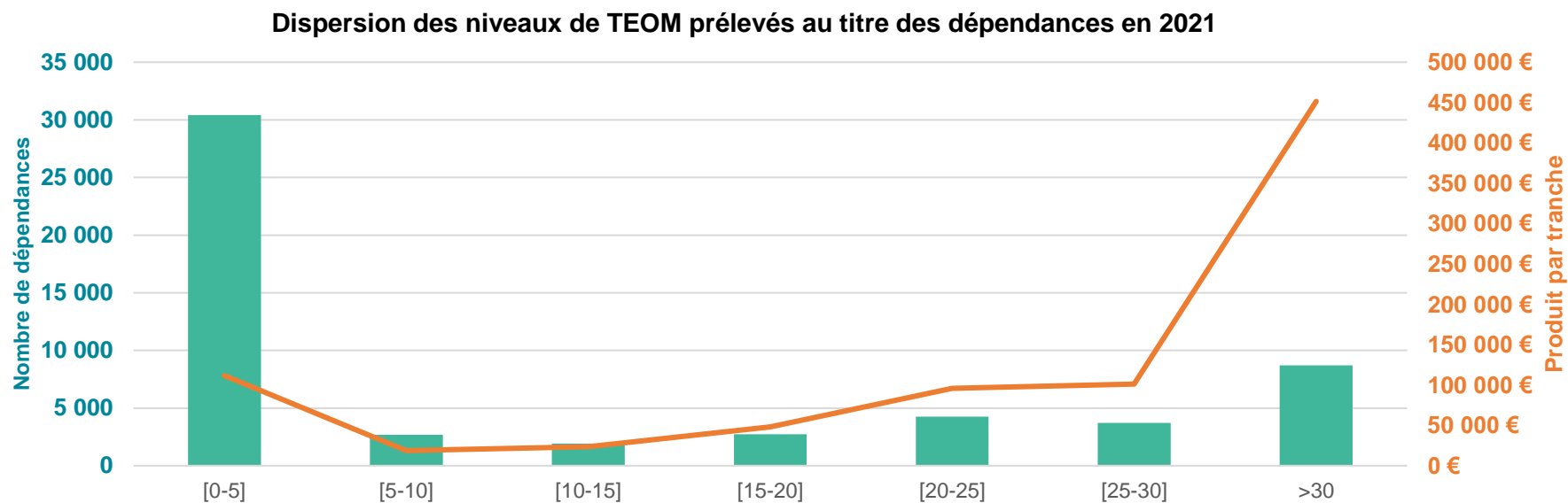
16 €/dépendance

Dispersion de la TEOM issue des dépendances en 2021



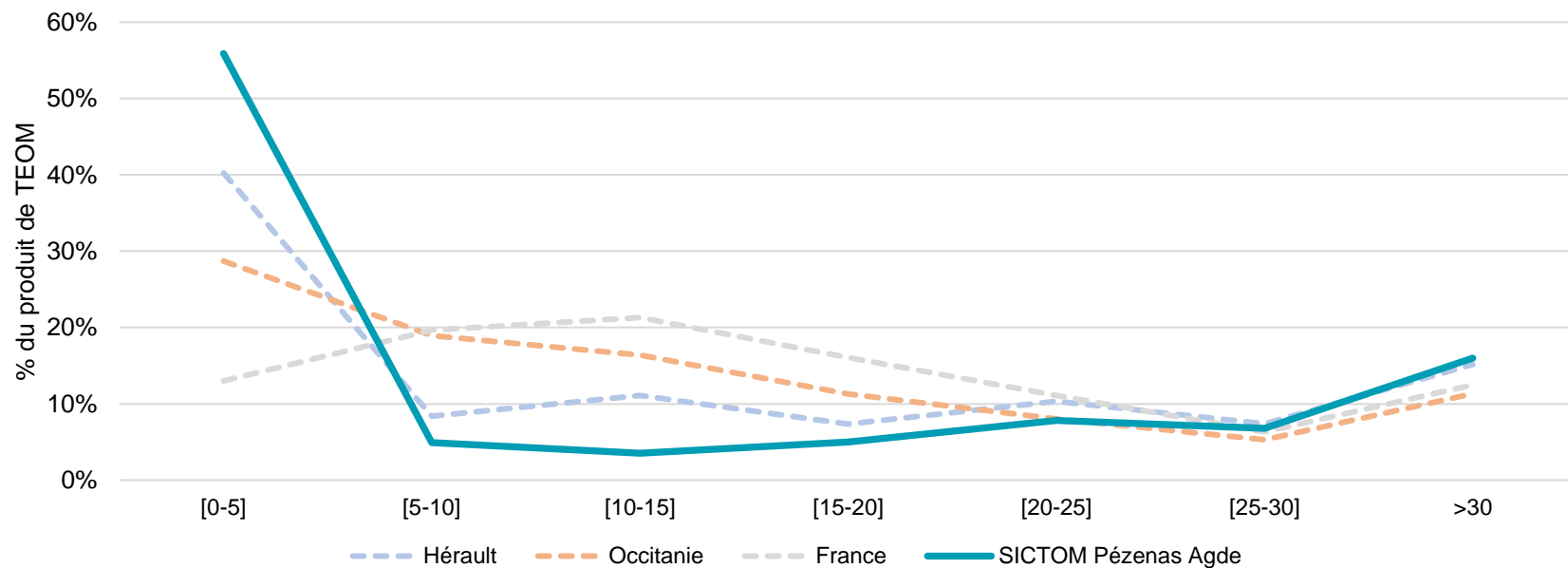
Autour d'une médiane de 4 €, 50 % des dépendances sont imposées entre 4 et 25 € de TEOM, 80 % entre 3 et 38 €.

L'histogramme suivant répartit le nombre de dépendances assujetties à la TEOM par tranche de montant (bâtonnets liés à l'ordonnée de gauche); La courbe indique le produit de TEOM de chaque tranche (ordonnée de droite).



| TEOM €/dépendance | Nombre | % nombre | Produit | % produit |
|-------------------|---------------|---------------|------------------|---------------|
| [0-5] | 30 419 | 55,9% | 111 699 € | 13,1% |
| [5-10] | 2 684 | 4,9% | 18 690 € | 2,2% |
| [10-15] | 1 923 | 3,5% | 23 679 € | 2,8% |
| [15-20] | 2 720 | 5,0% | 48 120 € | 5,7% |
| [20-25] | 4 260 | 7,8% | 95 808 € | 11,3% |
| [25-30] | 3 703 | 6,8% | 101 251 € | 11,9% |
| >30 | 8 706 | 16,0% | 451 407 € | 53,1% |
| Total | 54 415 | 100,0% | 850 653 € | 100,0% |

Dispersion comparée des produits de TEOM des dépendances par tranche en 2021

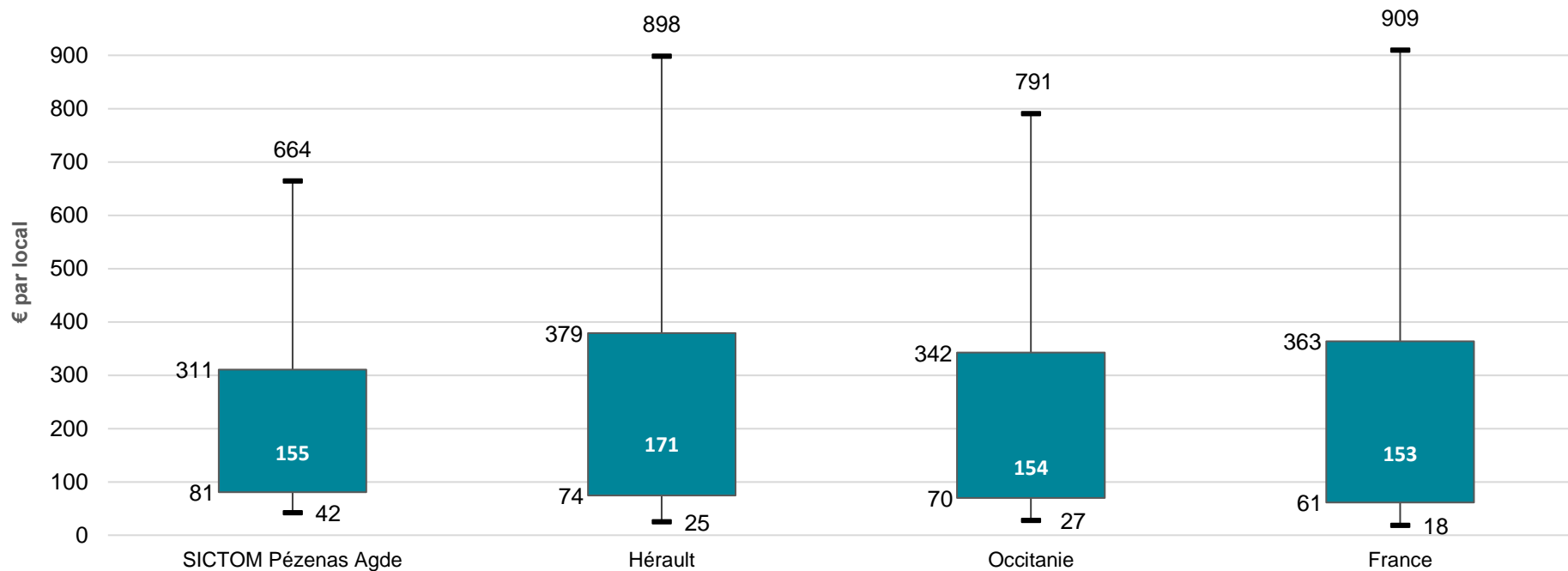


6.5 TEOM provenant des locaux professionnels

TEOM moyenne des locaux professionnels

383 €/local

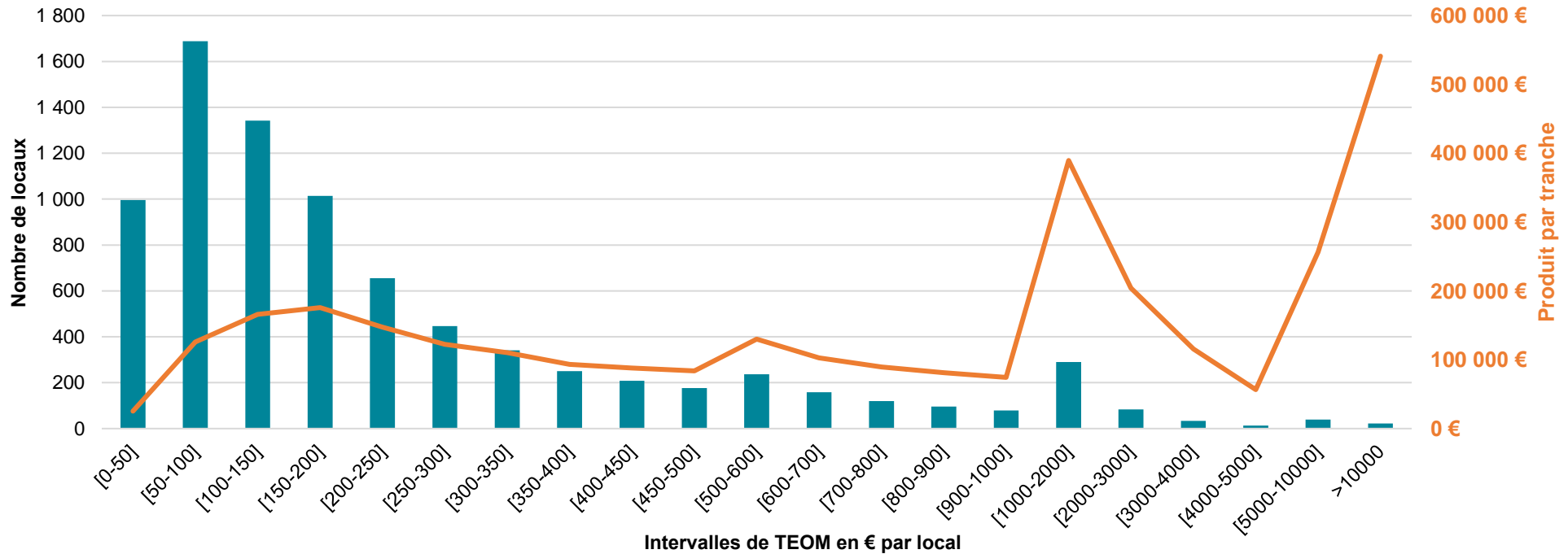
Dispersion de la TEOM issue des locaux professionnels en 2021



Autour d'une médiane de 155 €, 50 % des locaux professionnels sont imposés entre 81 et 311 € de TEOM, 80 % entre 42 et 664 €.

L'histogramme suivant répartit le nombre de locaux professionnels assujettis à la TEOM par tranche de montant (bâtonnets liés à l'ordonnée de gauche) ; la courbe indique le produit de TEOM de chaque tranche (ordonnée de droite).

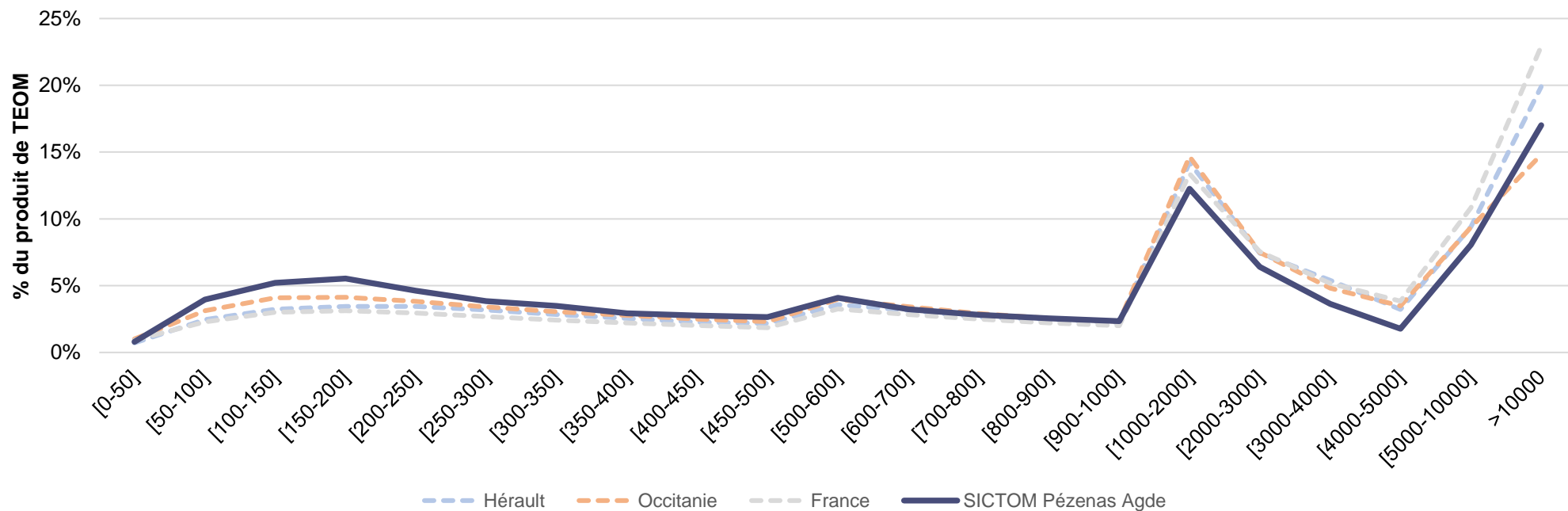
Dispersion des niveaux de TEOM prélevée auprès des locaux professionnels en 2021



| TEOM €/local | Nombre | % nombre | Produit | % produit |
|--------------|--------|----------|-----------|-----------|
| [0€-50€] | 996 | 12,0% | 25 328 € | 0,8% |
| [50€-100€] | 1 688 | 20,4% | 126 007 € | 4,0% |
| [100€-150€] | 1 342 | 16,2% | 165 981 € | 5,2% |
| [150€-200€] | 1 014 | 12,2% | 175 674 € | 5,5% |
| [200€-250€] | 656 | 7,9% | 147 257 € | 4,6% |
| [250€-300€] | 447 | 5,4% | 122 432 € | 3,9% |
| [300€-350€] | 341 | 4,1% | 110 488 € | 3,5% |
| [350€-400€] | 250 | 3,0% | 93 362 € | 2,9% |
| [400€-450€] | 208 | 2,5% | 88 082 € | 2,8% |
| [450€-500€] | 177 | 2,1% | 83 914 € | 2,6% |
| [500€-600€] | 237 | 2,9% | 129 962 € | 4,1% |

| TEOM €/local | Nombre | % nombre | Produit | % produit |
|----------------|--------|----------|-------------|-----------|
| [600€-700€] | 159 | 1,9% | 102 799 € | 3,2% |
| [700€-800€] | 120 | 1,4% | 89 585 € | 2,8% |
| [800€-900€] | 96 | 1,2% | 81 123 € | 2,6% |
| [900€-1000€] | 79 | 1,0% | 74 514 € | 2,3% |
| [1000€-2000€] | 290 | 3,5% | 389 589 € | 12,3% |
| [2000€-3000€] | 84 | 1,0% | 203 989 € | 6,4% |
| [3000€-4000€] | 34 | 0,4% | 115 639 € | 3,6% |
| [4000€-5000€] | 13 | 0,2% | 56 651 € | 1,8% |
| [5000€-10000€] | 39 | 0,5% | 256 438 € | 8,1% |
| >10000 € | 22 | 0,3% | 541 005 € | 17,0% |
| Total | 8 292 | 100,0% | 3 179 820 € | 100,0% |

Dispersion comparée des produits des locaux professionnels par tranche en 2021



Détail des locaux professionnels par type d'activité

Le tableau ci-dessous liste les différents types de locaux professionnels contribuant à la TEOM.

Pour des considérations de secret statistique, les valeurs ne sont pas affichées en cas d'effectif inférieur à 5 (remplacées par « ss »).

| Type de local | Nombre | Produits |
|--|--------|----------|
| Boutiques et magasins sur rue (surface principale inférieure à 400 m ²) | 3038 | 673500 |
| Bureaux et locaux divers assimilables | 1534 | 362600 |
| Lieux de dépôt ou de stockage et parcs de stationnement | 1274 | 317300 |
| Hôtels et locaux assimilables | 437 | 307700 |
| Établissements de spectacles, de sports et de loisirs et autres locaux assimilables | 298 | 253900 |
| Magasins de grande surface (surface principale comprise entre 400 et 2 499 m ²) | 122 | 222600 |
| Cliniques et établissements du secteur sanitaire et social | 293 | 214800 |
| Ateliers et autres locaux assimilables | 646 | 201900 |
| Magasins de très grande surface (surface principale égale ou supérieure à 2 500 m ²) | 13 | 136800 |
| Magasins appartenant à un ensemble commercial (surface principale < 400 m ²) | 162 | 103200 |
| Commerces sans accès direct sur la rue (surface principale < 400 m ²) | 259 | 73300 |
| Autres établissements | 36 | 35700 |
| Établissements industriels n'étant pas évalués selon la méthode comptable | 25 | 22500 |
| Stations-service, stations de lavage et assimilables | 30 | 21900 |
| Établissements d'enseignement et locaux assimilables | 42 | 18900 |
| Marchés | ss | ss |

7. Pratiques d'exonération de TEOM sur le territoire

Certains locaux sont exonérés de la TEOM, conformément à l'article 1521 du code général des impôts :

- les locaux exonérés de droit : usines, bâtiments occupés par des administrations et établissements publics ainsi que les missions diplomatiques et consulaires ;
- les locaux exonérés de TEOM suite à des demandes des contribuables justifiant une vacance des locaux (de plus de 3 mois) ;
- les locaux professionnels lorsque l'autorité délibérante accorde cette exonération (par exemple pour ceux n'ayant pas accès au service ou facturés uniquement en redevance spéciale).

Sont présentés ci-dessous le nombre de locaux concernés et une estimation du produit théorique de TEOM que représentent ces exonérations.

| Exonérations | Nombre de locaux | Montant théorique de TEOM exonéré |
|---|------------------|-----------------------------------|
| Locaux exonérés de droit | 466 | |
| Locaux exonérés car vacants | 26 | 4 268 € |
| Locaux professionnels exonérés sur délibération | 6 | 5 200 € |

| Détail des locaux exonérés sur délibération par type | Nombre de locaux exonérés | Montant théorique de TEOM exonéré | Répartition en nombre de locaux | Répartition en montant |
|---|---------------------------|-----------------------------------|---------------------------------|------------------------|
| Établissements de spectacles, de sports et de loisirs et autres locaux assimilables | 6 | 5200 | 100% | 100% |

Annexe 1 Détail par commune

Les tableaux ci-dessous permettent d'apprécier par commune le nombre de locaux (annexe 1.1) et la répartition de la TEOM (annexe 1.2) par type de local.

Annexe 1.1 Nombre de locaux par type

| Collectivités adhérentes | Nombre de locaux | | | Répartition par type de locaux | | |
|--------------------------|------------------|------------|-----------|--------------------------------|------------|-----------|
| | Habitation | Dépendance | Local pro | Habitation | Dépendance | Local pro |
| ABEILHAN | 1039 | 167 | 61 | 82% | 13% | 5% |
| ADISSAN | 799 | 118 | 19 | 85% | 13% | 2% |
| AGDE | 52385 | 38595 | 3363 | 56% | 41% | 4% |
| ALIGNAN DU VENT | 1168 | 216 | 31 | 83% | 15% | 2% |
| AUMES | 351 | 63 | 6 | 84% | 15% | 1% |
| AUTIGNAC | 788 | 74 | 22 | 89% | 8% | 2% |
| BASSAN | 1341 | 230 | 52 | 83% | 14% | 3% |
| BESSAN | 3250 | 446 | 163 | 84% | 12% | 4% |
| BOUJAN SUR LIBRON | 2218 | 708 | 178 | 71% | 23% | 6% |
| CABREROLLES | 324 | 57 | 10 | 83% | 15% | 3% |
| CASTELNAU DE GUERS | 866 | 131 | 22 | 85% | 13% | 2% |
| CAUSSES ET VEYRAN | 523 | 44 | 14 | 90% | 8% | 2% |
| CAUSSINIOJOULS | 126 | 14 | 6 | 86% | 10% | 4% |
| CAUX | 1853 | 405 | 108 | 78% | 17% | 5% |
| CAZOULS-D'HERAULT | 295 | 74 | 8 | 78% | 20% | 2% |
| CERS | 1447 | 305 | 47 | 80% | 17% | 3% |
| CORNEILHAN | 1104 | 178 | 40 | 84% | 13% | 3% |
| COULOBRES | 237 | 64 | 5 | 77% | 21% | 2% |
| ESPONDEILHAN | 729 | 147 | 14 | 82% | 17% | 2% |
| FAUGERES | 484 | 96 | 24 | 80% | 16% | 4% |
| FLORENSAC | 3187 | 462 | 146 | 84% | 12% | 4% |
| FONTES | 677 | 116 | 41 | 81% | 14% | 5% |
| FOS | 81 | 18 | 3 | 79% | 18% | 3% |
| FOUZILHON | 177 | 25 | 2 | 87% | 12% | 1% |
| GABIAN | 664 | 126 | 25 | 81% | 15% | 3% |
| LAURENS | 1160 | 113 | 67 | 87% | 8% | 5% |
| LEZIGNAN LA CEBE | 944 | 137 | 35 | 85% | 12% | 3% |
| LIEURAN LES BEZIERS | 920 | 119 | 29 | 86% | 11% | 3% |
| LIGNAN SUR ORB | 1892 | 558 | 103 | 74% | 22% | 4% |
| MAGALAS | 2222 | 334 | 187 | 81% | 12% | 7% |
| MARGON | 440 | 80 | 8 | 83% | 15% | 2% |
| MONTAGNAC | 2937 | 434 | 154 | 83% | 12% | 4% |
| MONTBLANC | 1652 | 314 | 158 | 78% | 15% | 7% |
| MONTESQUIEU | 73 | 15 | 3 | 80% | 16% | 3% |
| MURVIEL LES BEZIERS | 1993 | 318 | 114 | 82% | 13% | 5% |
| NEFFIES | 774 | 136 | 22 | 83% | 15% | 2% |
| NEZIGNAN L'EVEQUE | 1203 | 155 | 40 | 86% | 11% | 3% |
| NIZAS | 522 | 74 | 12 | 86% | 12% | 2% |
| PAILHES | 429 | 64 | 6 | 86% | 13% | 1% |
| PEZENAS | 6202 | 2031 | 1299 | 65% | 21% | 14% |
| PINET | 1149 | 124 | 34 | 88% | 9% | 3% |
| POMEROLS | 1684 | 180 | 43 | 88% | 9% | 2% |
| PORTIRAGNES | 5238 | 1286 | 270 | 77% | 19% | 4% |
| POUZOLLES | 809 | 119 | 26 | 85% | 12% | 3% |
| PUIMISSON | 842 | 91 | 31 | 87% | 9% | 3% |
| PUISSALICON | 990 | 235 | 45 | 78% | 19% | 4% |
| ROQUESSELS | 97 | 13 | | 88% | 12% | 0% |
| ROUJAN | 1597 | 314 | 123 | 79% | 15% | 6% |
| ST GENIES DE FONTEDIT | 1228 | 159 | 25 | 87% | 11% | 2% |
| ST NAZAIRE DE LADAREZ | 297 | 26 | 5 | 91% | 8% | 2% |
| ST PONS DE MAUCHIENS | 495 | 105 | 11 | 81% | 17% | 2% |
| ST THIBERY | 1807 | 352 | 137 | 79% | 15% | 6% |
| SERVIAN | 3141 | 516 | 217 | 81% | 13% | 6% |
| THEZAN LES BEZIERS | 2027 | 285 | 148 | 82% | 12% | 6% |

| | | | | | | |
|--------------|---------------|--------------|-------------|------------|------------|-----------|
| TOURBES | 1203 | 296 | 51 | 78% | 19% | 3% |
| VAILHAN | 119 | 36 | 2 | 76% | 23% | 1% |
| VALROS | 1002 | 187 | 34 | 82% | 15% | 3% |
| VIAS | 6446 | 2330 | 443 | 70% | 25% | 5% |
| TOTAL | 129647 | 54415 | 8292 | 67% | 28% | 4% |

Annexe 1.2 TEOM par type de locaux

Les tableaux ci-dessous permettent d'apprécier par commune la répartition de la TEOM par type de local. Pour permettre la comparaison, le produit de TEOM de chaque type a été ramené à la population (source : population municipale 2019, cf. annexe 3).

| Collectivités adhérentes | TEOM par type de local en €/hab. | | | TEOM par type de local en % | | |
|--------------------------|----------------------------------|------------|-----------|-----------------------------|------------|-----------|
| | Habitation | Dépendance | Local pro | Habitation | Dépendance | Local pro |
| ABEILHAN | 103 | 2 | 4 | 95% | 2% | 3% |
| ADISSAN | 124 | 3 | 4 | 95% | 2% | 3% |
| AGDE | 338 | 16 | 53 | 83% | 4% | 13% |
| ALIGNAN DU VENT | 119 | 3 | 3 | 95% | 2% | 2% |
| AUMES | 150 | 4 | 1 | 97% | 2% | 1% |
| AUTIGNAC | 144 | 2 | 4 | 96% | 1% | 3% |
| BASSAN | 114 | 3 | 3 | 95% | 2% | 3% |
| BESSAN | 123 | 2 | 12 | 90% | 2% | 9% |
| BOUJAN SUR LIBRON | 134 | 6 | 48 | 72% | 3% | 25% |
| CABREROLLES | 118 | 4 | 3 | 95% | 3% | 2% |
| CASTELNAU DE GUERS | 150 | 3 | 6 | 94% | 2% | 4% |
| CAUSSES ET VEYRAN | 123 | 2 | 4 | 96% | 2% | 3% |
| CAUSSINIOJOULS | 104 | 2 | 3 | 96% | 2% | 2% |
| CAUX | 151 | 5 | 9 | 91% | 3% | 6% |
| CAZOULS-D'HERAULT | 143 | 5 | 6 | 93% | 3% | 4% |
| CERS | 94 | 2 | 5 | 94% | 2% | 5% |
| CORNEILHAN | 112 | 4 | 5 | 93% | 3% | 4% |
| COULOBRES | 105 | 4 | 2 | 95% | 3% | 1% |
| ESPONDEILHAN | 94 | 3 | 3 | 94% | 3% | 3% |
| FAUGERES | 132 | 4 | 5 | 93% | 3% | 4% |
| FLORENSAC | 119 | 3 | 13 | 88% | 2% | 10% |
| FONTES | 157 | 5 | 20 | 86% | 3% | 11% |
| FOS | 78 | 3 | 2 | 93% | 4% | 3% |
| FOUZILHON | 96 | 2 | 1 | 97% | 2% | 1% |
| GABIAN | 127 | 5 | 3 | 94% | 4% | 2% |
| LAURENS | 115 | 2 | 7 | 93% | 1% | 6% |
| LEZIGNAN LA CEBE | 128 | 3 | 6 | 93% | 2% | 5% |
| LIEURAN LES BEZIERS | 112 | 3 | 4 | 94% | 2% | 3% |
| LIGNAN SUR ORB | 136 | 4 | 10 | 91% | 3% | 7% |
| MAGALAS | 114 | 2 | 14 | 87% | 2% | 11% |
| MARGON | 96 | 3 | 2 | 95% | 3% | 2% |
| MONTAGNAC | 123 | 3 | 11 | 90% | 2% | 8% |
| MONTBLANC | 110 | 3 | 13 | 87% | 2% | 10% |
| MONTESQUIEU | 108 | 6 | 3 | 93% | 5% | 2% |
| MURVIEL LES BEZIERS | 115 | 2 | 8 | 92% | 2% | 6% |
| NEFFIES | 124 | 3 | 3 | 96% | 2% | 2% |
| NEZIGNAN L'EVEQUE | 129 | 2 | 7 | 93% | 2% | 5% |
| NIZAS | 155 | 4 | 5 | 94% | 2% | 3% |
| PAILHES | 99 | 4 | 1 | 96% | 4% | 1% |
| PEZENAS | 155 | 7 | 49 | 74% | 3% | 23% |
| PINET | 120 | 2 | 7 | 93% | 2% | 6% |
| POMEROLS | 146 | 2 | 8 | 93% | 2% | 5% |
| PORTIRAGNES | 225 | 6 | 26 | 88% | 2% | 10% |
| POUZOLLES | 120 | 3 | 4 | 94% | 2% | 3% |
| PUIMISSON | 120 | 2 | 7 | 93% | 1% | 5% |
| PUISSALICON | 133 | 3 | 10 | 91% | 2% | 7% |
| ROQUESSELS | 138 | 3 | | 98% | 2% | 0% |
| ROUJAN | 149 | 4 | 20 | 86% | 2% | 11% |
| SERVIAN | 121 | 3 | 21 | 84% | 2% | 14% |
| ST GENIES DE FONTEDIT | 124 | 2 | 2 | 97% | 2% | 1% |
| ST NAZAIRE DE LADAREZ | 96 | 2 | 1 | 96% | 2% | 1% |
| ST PONS DE MAUCHIENS | 141 | 6 | 2 | 95% | 4% | 1% |
| ST THIBERY | 125 | 3 | 24 | 83% | 2% | 15% |
| THEZAN LES BEZIERS | 103 | 2 | 24 | 80% | 2% | 19% |
| TOURBES | 175 | 6 | 7 | 93% | 3% | 4% |

| | | | | | | |
|---------|-----|---|----|-----|----|----|
| VAILHAN | 111 | 3 | 1 | 96% | 3% | 1% |
| VALROS | 100 | 3 | 4 | 94% | 3% | 3% |
| VIAS | 226 | 5 | 24 | 89% | 2% | 9% |

Annexe 2 Dispersion de la TEOM par commune

Les tableaux ci-après renseignent sur la dispersion des montants unitaires (€/local) par type.
Se reporter au chapitre 6 concernant la dispersion à l'échelle de la collectivité (et le rappel sur les quartiles).

Annexe 2.1 Locaux d'habitation hors dépendances

| Communes | TEOM en €/local | | |
|---------------------|-----------------|---------|---------------|
| | 1er quartile | Médiane | 3ème quartile |
| Abeilhan | 125 | 185 | 236 |
| Adissan | 105 | 195 | 267 |
| Agde | 131 | 159 | 218 |
| Alignan-du-Vent | 105 | 183 | 242 |
| Aumes | 97 | 214 | 313 |
| Autignac | 76 | 158 | 254 |
| Bassan | 132 | 187 | 241 |
| Bessan | 110 | 188 | 273 |
| Boujan-sur-Libron | 120 | 194 | 277 |
| Cabrerolles | 73 | 114 | 164 |
| Castelnau-de-Guers | 110 | 194 | 305 |
| Causses-et-Veyran | 73 | 132 | 195 |
| Caussiniojous | 73 | 116 | 168 |
| Caux | 105 | 206 | 294 |
| Cazouls-d'Hérault | 114 | 178 | 258 |
| Cers | 118 | 170 | 223 |
| Corneilhan | 83 | 156 | 246 |
| Coulobres | 67 | 150 | 203 |
| Espondeilhan | 62 | 147 | 197 |
| Faugères | 79 | 132 | 192 |
| Florensac | 105 | 183 | 263 |
| Fontès | 153 | 231 | 320 |
| Fos | 80 | 103 | 166 |
| Fouzilhon | 83 | 139 | 189 |
| Gabian | 99 | 155 | 220 |
| Laurens | 96 | 174 | 243 |
| Lézignan-la-Cèbe | 126 | 221 | 292 |
| Lieuran-lès-Béziers | 62 | 183 | 246 |
| Lignan-sur-Orb | 162 | 235 | 312 |
| Magalas | 77 | 179 | 249 |
| Margon | 114 | 159 | 202 |
| Montagnac | 97 | 170 | 262 |
| Montblanc | 94 | 194 | 277 |
| Montesquieu | 70 | 98 | 138 |
| Murviel-lès-Béziers | 100 | 179 | 247 |
| Neffiès | 100 | 166 | 223 |
| Nézignan-l'Évêque | 94 | 200 | 286 |
| Nizas | 106 | 192 | 286 |
| Pailhès | 50 | 132 | 191 |
| Pézenas | 103 | 167 | 271 |
| Pinet | 118 | 205 | 275 |
| Pomérois | 109 | 185 | 264 |
| Portiragnes | 79 | 112 | 168 |
| Pouzolles | 94 | 173 | 246 |
| Puimisson | 58 | 161 | 240 |
| Puissalicon | 79 | 187 | 272 |
| Roquessels | 71 | 108 | 168 |

| | | | |
|--------------------------|-----|-----|-----|
| Roujan | 124 | 203 | 267 |
| Saint-Geniès-de-Fontedit | 50 | 163 | 259 |
| Saint-Nazaire-de-Ladarez | 58 | 90 | 143 |
| Saint-Pons-de-Mauchiens | 103 | 166 | 253 |
| Saint-Thibéry | 125 | 188 | 256 |
| Servian | 122 | 200 | 278 |
| Thézan-lès-Béziers | 63 | 147 | 226 |
| Tourbes | 121 | 251 | 363 |
| Vailhan | 92 | 132 | 183 |
| Valros | 88 | 160 | 213 |
| Vias | 105 | 167 | 276 |

Annexe 2.2 Appartements

| Communes | TEOM en €/local | | |
|---------------------|-----------------|---------|---------------|
| | 1er quartile | Médiane | 3ème quartile |
| Abeilhan | 96 | 123 | 146 |
| Adissan | 99 | 132 | 172 |
| Agde | 129 | 151 | 181 |
| Alignan-du-Vent | 83 | 121 | 162 |
| Aumes | 100 | 126 | 178 |
| Autignac | 84 | 100 | 132 |
| Bassan | 79 | 123 | 150 |
| Bessan | 104 | 144 | 180 |
| Boujan-sur-Libron | 95 | 135 | 169 |
| Cabrerolles | 56 | 78 | 93 |
| Castelnau-de-Guers | 57 | 107 | 168 |
| Causses-et-Veyran | 53 | 80 | 114 |
| Caussiniojols | 88 | 94 | 115 |
| Caux | 91 | 130 | 165 |
| Cazouls-d'Hérault | 101 | 122 | 188 |
| Cers | 92 | 119 | 139 |
| Corneilhan | 82 | 116 | 146 |
| Coulobres | 45 | 79 | 116 |
| Espondeilhan | 65 | 94 | 116 |
| Faugères | 56 | 85 | 113 |
| Florensac | 88 | 129 | 162 |
| Fontès | 142 | 182 | 220 |
| Fos | 79 | 83 | 90 |
| Fouzilhon | 67 | 83 | 93 |
| Gabian | 97 | 125 | 155 |
| Laurens | 91 | 111 | 126 |
| Lézignan-la-Cèbe | 103 | 150 | 189 |
| Lieuran-lès-Béziers | 83 | 115 | 146 |
| Lignan-sur-Orb | 117 | 165 | 211 |
| Magalas | 92 | 122 | 151 |
| Margon | 76 | 104 | 114 |
| Montagnac | 60 | 121 | 171 |
| Montblanc | 78 | 108 | 135 |
| Murviel-lès-Béziers | 102 | 140 | 168 |
| Neffiès | 96 | 128 | 151 |
| Nézignan-l'Évêque | 41 | 120 | 157 |
| Nizas | 102 | 124 | 155 |
| Pailhès | 62 | 84 | 100 |
| Pézenas | 95 | 135 | 183 |
| Pinet | 99 | 129 | 148 |
| Pomérois | 91 | 124 | 162 |
| Portiragnes | 69 | 83 | 115 |
| Pouzolles | 86 | 116 | 128 |
| Puimisson | 78 | 109 | 153 |
| Puissalicon | 56 | 126 | 238 |

| | | | |
|--------------------------|-----|-----|-----|
| Roquessels | 88 | 88 | 88 |
| Roujan | 102 | 129 | 162 |
| Saint-Geniès-de-Fontedit | 96 | 128 | 145 |
| Saint-Nazaire-de-Ladarez | 60 | 81 | 92 |
| Saint-Pons-de-Mauchiens | 44 | 101 | 147 |
| Saint-Thibéry | 102 | 136 | 172 |
| Servian | 97 | 125 | 158 |
| Thézan-lès-Béziers | 64 | 89 | 119 |
| Tourbes | 108 | 140 | 163 |
| Vailhan | 44 | 50 | 55 |
| Valros | 80 | 92 | 123 |
| Vias | 124 | 160 | 216 |

Annexe 2.3 Maisons

| Communes | TEOM en €/local | | |
|--------------------------|-----------------|---------|---------------|
| | 1er quartile | Médiane | 3ème quartile |
| Abeilhan | 132 | 194 | 241 |
| Adissan | 109 | 203 | 280 |
| Agde | 162 | 257 | 379 |
| Alignan-du-Vent | 109 | 188 | 251 |
| Aumes | 97 | 237 | 320 |
| Autignac | 71 | 167 | 262 |
| Bassan | 148 | 195 | 247 |
| Bessan | 111 | 212 | 296 |
| Boujan-sur-Libron | 165 | 242 | 324 |
| Cabrerolles | 79 | 118 | 170 |
| Castelnau-de-Guers | 123 | 216 | 326 |
| Causses-et-Veyran | 79 | 139 | 207 |
| Caussiniojous | 72 | 117 | 168 |
| Caux | 111 | 220 | 305 |
| Cazouls-d'Hérault | 117 | 196 | 265 |
| Cers | 137 | 181 | 231 |
| Corneilhan | 84 | 172 | 264 |
| Coulobres | 72 | 158 | 204 |
| Espondeilhan | 60 | 157 | 205 |
| Faugères | 86 | 138 | 203 |
| Florensac | 114 | 207 | 280 |
| Fontès | 161 | 247 | 332 |
| Fos | 80 | 105 | 176 |
| Fouzilhon | 88 | 145 | 195 |
| Gabian | 100 | 165 | 232 |
| Laurens | 98 | 184 | 254 |
| Lézignan-la-Cèbe | 131 | 236 | 305 |
| Lieuran-lès-Béziers | 59 | 192 | 250 |
| Lignan-sur-Orb | 177 | 247 | 320 |
| Magalas | 72 | 195 | 260 |
| Margon | 120 | 159 | 202 |
| Montagnac | 120 | 202 | 297 |
| Montblanc | 103 | 211 | 290 |
| Montesquieu | 70 | 98 | 138 |
| Murviel-lès-Béziers | 100 | 191 | 260 |
| Neffiès | 100 | 172 | 228 |
| Nézignan-l'Évêque | 105 | 215 | 297 |
| Nizas | 111 | 210 | 303 |
| Pailhès | 49 | 142 | 195 |
| Pézenas | 135 | 252 | 364 |
| Pinet | 126 | 215 | 283 |
| Pomérois | 112 | 192 | 271 |
| Portiragnes | 84 | 120 | 178 |
| Pouzolles | 96 | 180 | 253 |
| Puimisson | 48 | 171 | 245 |
| Puissalicon | 91 | 196 | 273 |
| Roquessels | 71 | 111 | 171 |
| Roujan | 141 | 216 | 277 |
| Saint-Geniès-de-Fontedit | 44 | 172 | 264 |
| Saint-Nazaire-de-Ladarez | 58 | 93 | 150 |
| Saint-Pons-de-Mauchiens | 113 | 178 | 264 |
| Saint-Thibéry | 138 | 202 | 274 |

| | | | |
|--------------------|-----|-----|-----|
| Servian | 142 | 220 | 289 |
| Thézan-lès-Béziers | 60 | 164 | 242 |
| Tourbes | 130 | 267 | 375 |
| Vailhan | 97 | 134 | 189 |
| Valros | 114 | 175 | 229 |
| Vias | 97 | 172 | 309 |

Annexe 3 Population par commune

| Adhérents | Population municipale INSEE 2020 |
|----------------------------|-------------------------------------|
| CA de Béziers-Méditerranée | 27524 |
| CA Hérault-Méditerranée | 80165 |
| CC du Clermontais | 1052 |
| CC Les Avant-Monts | 27534 |

Annexe 4 Fichiers fonciers et CEREMA

Depuis 2009, le CEREMA traite, géolocalise et enrichit les fichiers fonciers de la Direction Générale des Finances Publiques (DGFIP) pour le compte du ministère en charge du Logement et des services de la Direction Générale de l'Aménagement, du Logement et de la Nature (DGALN), afin de permettre aux acteurs publics de réaliser facilement des analyses fines et comparables sur leur territoire.

Les collectivités ont la possibilité de récupérer ce fichier auprès du CEREMA sur leur périmètre d'exercice. Pour effectuer cette demande, il suffit de remplir le formulaire disponible à l'adresse suivante :

<https://datafoncier.cerema.fr/obtention-des-donnees-foncieres>

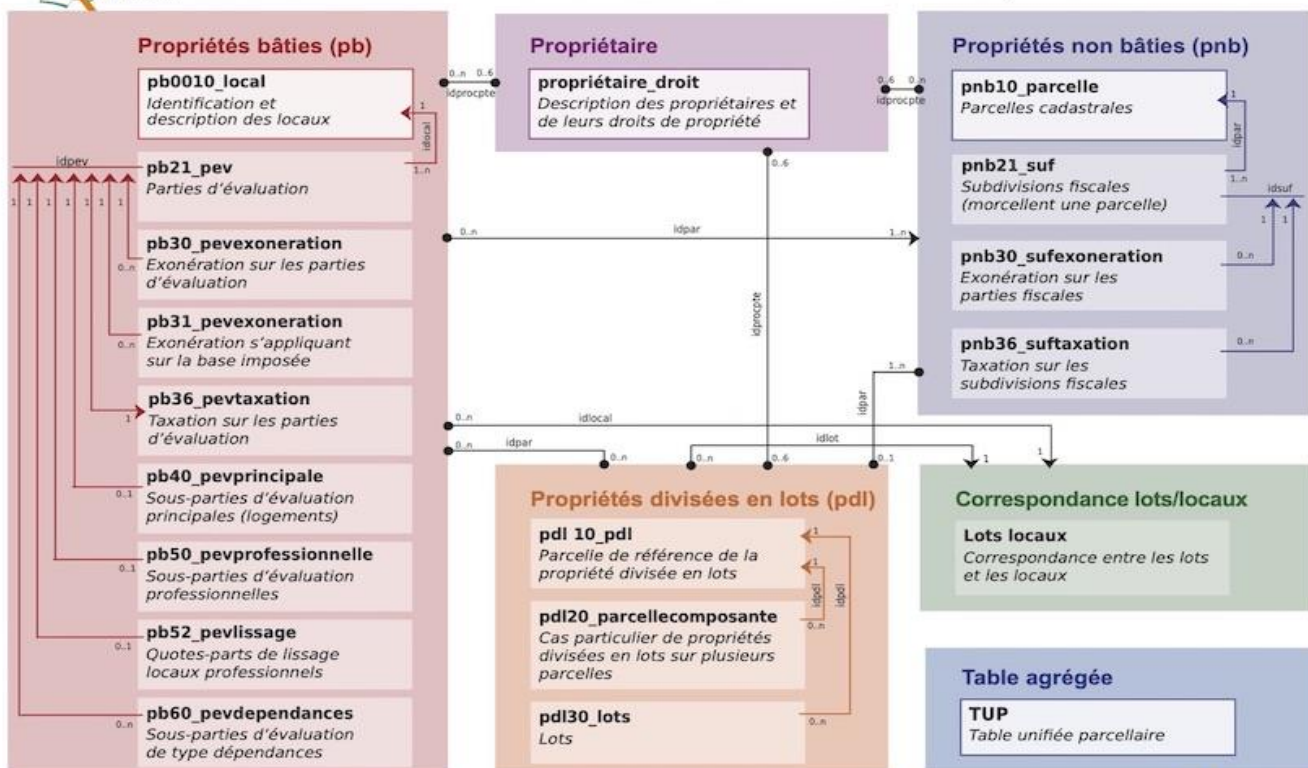
Certains des champs des tables que le CEREMA met à disposition interviennent dans le calcul de la TEOM : montant des valeurs locatives de chaque local, zonage des taux, assujettissement, exonération, montant de la part variable pour les collectivités en TEOMI... Le croisement de ces champs avec les taux votés par les instances délibérantes permettent de reconstituer finement le montant de la TEOM levée sur le territoire.

Le dictionnaire des variables du fichier foncier est disponible depuis cette adresse :

<http://doc-datafoncier.cerema.fr/ff/docff/>



Fichiers fonciers : modèle de données simplifié



Conception et réalisation : Cerema Hauts-de-France / DATHa / SFEQ - Janvier 2020