
Fiche diagnostic de la TEOM

Financement du service public de gestion des déchets

CC Conques-Marcillac

Mars
2023



Données 2021

Réalisation : Valentin SAUQUES
Chargé d'études finances locales
Mission Gouvernance
Institut Paris Region

Auréliе TUPEK
Chargée d'études observation économique
Observatoire régional des déchets d'Ile-de-France
Institut Paris Region

Julien Ruaro
Réfèrent coûts et optimisation SPGD
Service Valorisation des Déchets
ADEME

Préambule

Cette fiche individuelle restitue les caractéristiques de la TEOM de la collectivité et les met en perspective avec des références ; elle est fournie par l'ADEME, qui a missionné pour ce faire l'expertise de l'Institut Paris Région.

Elle est complémentaire à la démarche de l'ADEME pour les collectivités sur l'optimisation des services publics de gestion des déchets. L'outil standard "matrice des coûts", les référentiels et les animations proposés visent à améliorer les performances (prévention, valorisation), optimiser les services, les dépenses et les recettes associées (ventes de matériaux, soutiens des éco-organismes, aides), afin de maîtriser le coût restant à financer (dit "coût aidé").

Le financement appelé, par la redevance ou la taxe d'enlèvement des ordures ménagères (REOM ou TEOM), est directement un choix politique, qui peut aussi faire l'objet d'optimisations.

Les constats faits sur la tarification incitative (TI) montrent de surcroît un lien étroit entre le financement et les performances.

Plusieurs questions peuvent se poser pour les collectivités en TEOM :

- > sur le lissage et le zonage des taux de TEOM et leurs impacts éventuels sur les contribuables,
- > sur le plafonnement des valeurs locatives des locaux d'habitation,
- > sur les "non ménages" (entreprises, administrations), en application ou pas d'une redevance spéciale, selon leur accès/utilisation du service, avec des sollicitations pour des exonérations de TEOM,
- > sur les modalités de mise en oeuvre d'une tarification incitative et ses impacts pour chacun des contribuables et usagers du service.

Or il est difficile d'analyser les fichiers de données associés à la TEOM ; très peu de collectivités ont formé leurs agents à cela, commandent des « fichiers à façons » ou recourent à un bureau d'études (sauf dans le cas d'une étude sur la TI où cela est essentiel).

L'ADEME a pris un engagement de confidentialité auprès du CEREMA pour récupérer gratuitement ces données via <https://datafoncier.cerema.fr>

L'analyse a été confiée à l'Institut Paris Région, rompu à l'exercice pour les collectivités franciliennes.

Les données du fichier foncier millésimé 2021 ont été croisées avec une table de l'intercommunalité pour reconstituer la structure des contribuables à l'échelle de chaque collectivité à compétence collective. (Pour les collectivités en financement mixte, la fiche ne concerne que leur partie en TEOM.)

Pour votre périmètre, les communes prises en compte sont celles indiquées en annexe du document.

En cas d'erreur, écrire à teom@institutparisregion.fr pour modifier la base et adapter en conséquence les indicateurs.

La fiabilité a été éprouvée par comparaison avec les données que la DGFIP communique par commune (somme des bases assujetties et produit de la TEOM) :

www.data.gouv.fr/fr/datasets/impots-locaux-fichier-de-recensement-des-elements-dimposition-a-la-fiscalite-directe-locale-rei-3/

L'écart entre les bases reconstituées et les bases issues de la DGFIP est de 0,06 %.

Plusieurs indicateurs sont présentés : bases, taux, produits de TEOM, origine par type de local, dispersion des montants, exonérations...

Afin de les relativiser, des moyennes ou médianes sont présentées à différents échelons :

- > les collectivités en TEOM du département ;
- > les collectivités en TEOM de la région - à noter qu'en Occitanie, la TEOM est instituée sur 89 % des communes ;
- > 689 communautés de communes France

Pour les calculs en € par habitant, la population INSEE municipale 2020 a été utilisée (cf. annexe 3).

[L'ADEME vous invite à voir la vidéo de présentation de cette fiche diagnostic de la TEOM : https://www.dailymotion.com/video/x883apt?playlist=x7ec5u](https://www.dailymotion.com/video/x883apt?playlist=x7ec5u)

Sommaire

Préambule

1. Synthèse
2. Produit de TEOM levé sur le territoire
3. Comparaisons sur l'assiette, le taux et le produit de TEOM
4. Détail par type de locaux
5. Détail selon l'occupation des locaux
6. Dispersion des montants de TEOM
 - 6.1 TEOM provenant des locaux d'habitation (appartements et maisons)
 - 6.2 TEOM provenant des appartements
 - 6.3 TEOM provenant des maisons
 - 6.4 TEOM provenant des dépendances
 - 6.5 TEOM provenant des locaux professionnels
7. Pratiques d'exonération de TEOM sur le territoire

Annexe 1 Détail par commune

- Annexe 1.1 Nombre de locaux par type
- Annexe 1.2 TEOM par type de locaux

Annexe 2 Dispersion de la TEOM par commune en € par local

- Annexe 2.1 Locaux d'habitation hors dépendances
- Annexe 2.2 Appartements
- Annexe 2.3 Maisons

Annexe 3 Populations

Annexe 4 Fichiers fonciers et CEREMA

1. Synthèse 2021

Taux de TEOM parmi les adhérents

Taux minimum	11,2%
Taux moyen pondéré	11,2%
Taux maximum	11,2%

Produit de TEOM levé sur le territoire

1 188 707 €

Part provenant des ménages	88%
Part provenant des professionnels	10%
Part provenant des dépendances	2%

TEOM moyenne par local d'habitation (maison ou appartement)

125 €/local

Appartements uniquement	100 €/local
Maisons uniquement	129 €/local

TEOM moyenne par local professionnel (hors dépendances)

190 €/local

Pratiques d'exonération de TEOM sur le territoire	Oui
Nombre de locaux professionnels exonérés par délibération	21

Contribution des 10 % d'assujettis payant le plus de TEOM sur le total

24%

2. Produit de TEOM levé sur le territoire

La TEOM est calculée à partir de 2 variables : une assiette multipliée par un taux.

Le(s) taux sont voté(s) par la collectivité. Dans le tableau ci-dessous, les taux indiqués sont calculés en divisant le produit par les bases communiquées par la DGFIP.

Les EPCI ayant confié la compétence déchets à un syndicat mixte ont toutefois la possibilité de délibérer en lieu et place du syndicat mixte compétent.

L'assiette, aussi appelée base, est égale à la moitié de la somme des valeurs locatives des locaux assujettis à la taxe foncière sur les propriétés bâties (hors usines).

Un plafonnement des valeurs locatives des locaux d'habitation est possible.

Le tableau ci-dessous permet d'appréhender les différences de bases et de taux entre communes/adhérents, ainsi que leur contribution respective (%) par rapport au total perçu.

Le produit total (incluant ménages et professionnels) est ramené à la population (INSEE municipale 2020) pour permettre des comparaisons (attention à ne pas associer le ratio en €/hab. aux seuls ménages car il reflète aussi le poids du tissu économique).

Produit de TEOM au sein des adhérents de la collectivité pour 2021					
Communes	Bases (€)	Taux voté (hors zonage)	Produit		
			€	% du total	€/hab.
Clairvaux-d'Aveyron	994 508	11,20%	111 463	9,4%	97
Conques-en-Rouergue	1 707 954	11,20%	191 330	16,1%	121
Marcillac-Vallon	1 694 391	11,20%	190 071	16,0%	110
Mouret	348 080	11,20%	38 979	3,3%	71
Muret-le-Château	244 687	11,20%	27 401	2,3%	76
Nauviale	350 001	11,20%	39 181	3,3%	67
Pruines	191 706	11,20%	21 451	1,8%	76
Saint-Christophe-Vallon	1 014 939	11,20%	113 610	9,6%	97
Saint-Félix-de-Lunel	269 202	11,20%	30 148	2,5%	85
Salles-la-Source	2 191 185	11,20%	244 326	20,6%	107
Sénergues	306 260	11,20%	34 282	2,9%	81
Valady	1 306 810	11,20%	146 465	12,3%	92
CC Conques-Marcillac	10 619 723	11,19%	1 188 707	100,0%	99

Le taux à l'échelle de l'EPCI est calculé en divisant le produit total de TEOM par les bases assujetties.

En lien avec ce tableau, il est intéressant de se poser les questions suivantes :

> Existe-t-il une dispersion importante des taux de TEOM sur le territoire ?

> Est-ce que des zonages en fonction de différences de service rendu ont été définis ?

- > Quels choix ont été opérés en termes de lissage des taux ? (Les collectivités disposent de 10 ans à partir de leur fusion ou élargissement)
- > Quelle est la proportion du produit de TEOM de la ville centre/du principal adhérent ?
- > Les différences de produits de TEOM exprimés en €/hab. sont-elles liées à des différences de taux ou d'assiettes ?

3. Comparaisons sur l'assiette, le taux et le produit de TEOM

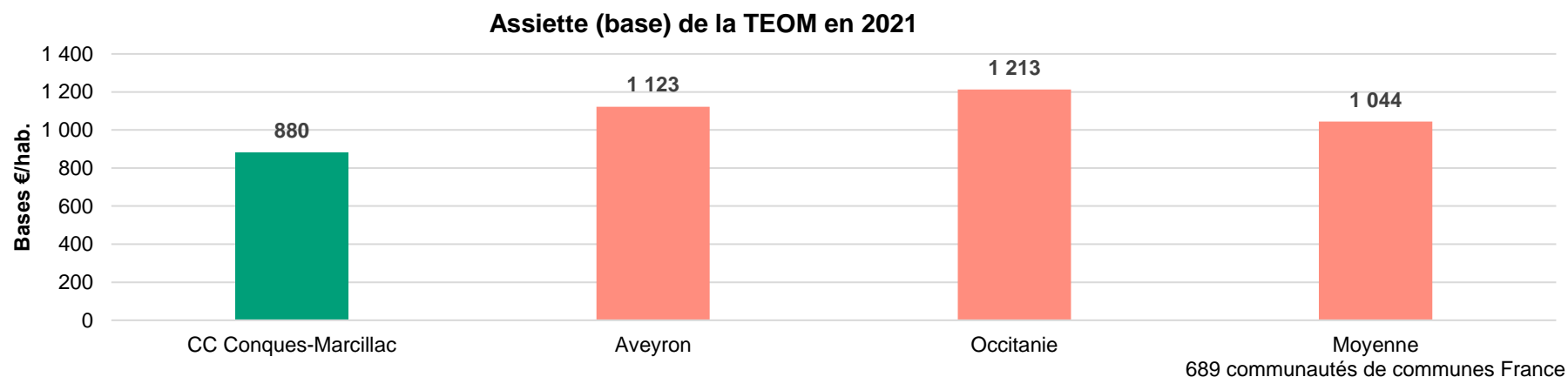
Les données ci-dessous sont présentées en euros par habitant (division par la population INSEE municipale 2019) pour permettre des comparaisons. Elles incluent ménages et professionnels (attention à ne pas associer ces €/hab. aux seuls ménages). Des données de comparaison ont été calculées dans le cadre de cette étude.

Assiette (base) de la TEOM

L'assiette, aussi appelée base, est égale à la moitié de la somme des valeurs locatives des locaux assujettis à la taxe foncière sur les propriétés bâties (hors usines). Un plafonnement des valeurs locatives des locaux d'habitation est possible.

Elle varie selon :

- les caractéristiques d'habitat sur le territoire et l'évaluation de leurs valeurs locatives ;
- l'importance de la présence de locaux professionnels.



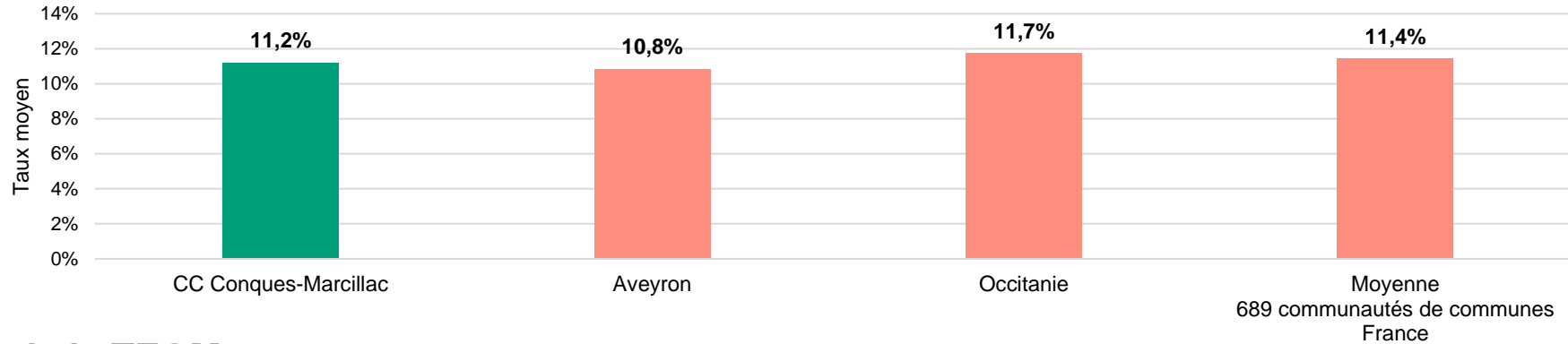
Taux de la TEOM

Le taux de la taxe est voté par la collectivité assurant la collecte des déchets.

Les EPCI ayant confié la compétence déchets à un syndicat mixte ont toutefois la possibilité de délibérer en lieu et place du syndicat mixte compétent.

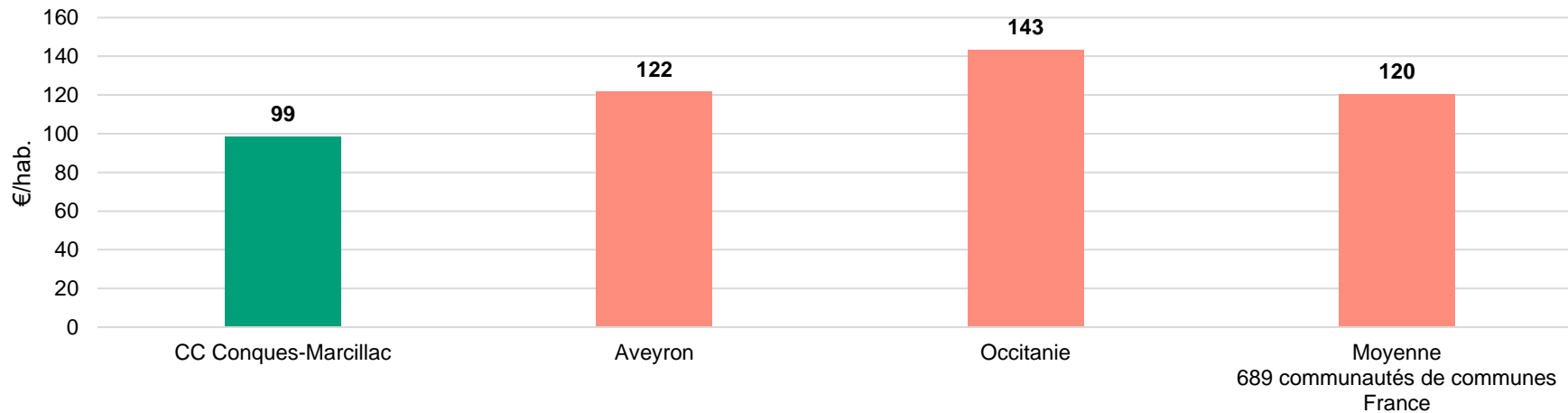
Les taux moyens indiqués ici correspondent au produit total de la TEOM levée divisé par le montant total des bases.

Taux moyen de TEOM en 2021



Produit de la TEOM

Produit de TEOM exprimé en €/hab en 2021



Remarque : la TEOM finance le service déchets mais ne correspond pas toujours au coût de celui-ci : parfois elle sous-financie et les collectivités complètent avec le budget général, parfois elles sont plus ou moins excédentaires (attention alors au risque juridique).

4. Détail par type de locaux

Dans le fichier foncier, un identifiant local peut être associé à plusieurs identifiants "PEV", parties d'évaluation, comme par exemple la maison, le garage, la piscine, etc. Dans ce chapitre, les appartements, les maisons et les locaux professionnels sont distingués spécifiquement, et tout le reste est classé en "dépendances".

Situation de la collectivité

En 2021, 88 % de la recette perçue sur le territoire provenait des ménages (hors dépendances associées).

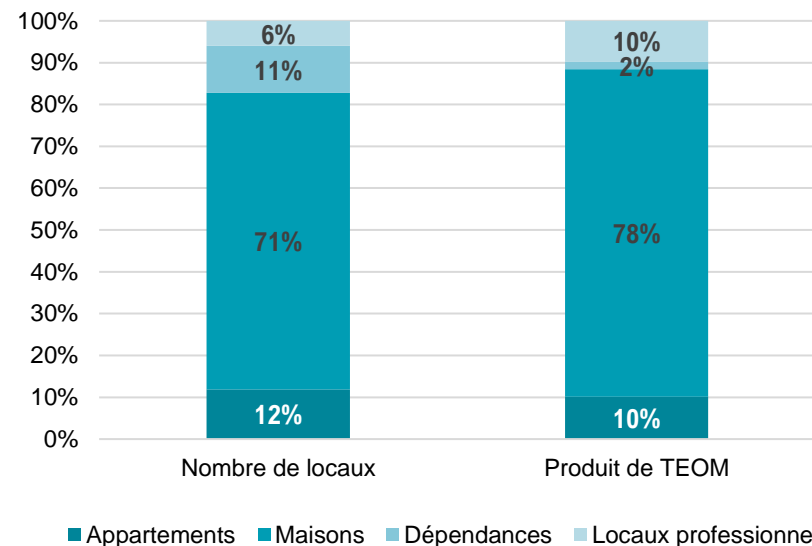
Catégories de local	Nombre de locaux		Produit de TEOM	
	Nombre	Répartition	€	Répartition
Appartements	1 210	12%	120 800	10%
Maisons	7 220	71%	931 400	78%
Dépendances	1 140	11%	21 400	2%
Locaux professionnels	610	6%	115 800	10%
Total	10 180	100%	1 189 400	100%

Les locaux professionnels représentent 6 % des locaux et contribuent à 10 % de la TEOM.

Ces informations sont particulièrement à prendre en compte dans le cadre de réflexion sur :

- Les politiques d'exonération, car l'exonération de locaux professionnels entraîne des recettes fiscales moindres et, à produit de TEOM identique, peut engager un transfert de charges vers les ménages ;
- La mise en oeuvre de la tarification incitative, en faisant le lien entre la contribution des locaux professionnels et leur utilisation du service afin de mesurer l'impact du changement :
 - > En instituant une redevance incitative, les professionnels n'ayant pas accès au service public des déchets ne contribueront plus (financement au service rendu) ;
 - > Dans le cadre d'une TEOM incitative, la contribution de ces professionnels, s'ils ne font pas l'objet d'exonération, ne portera plus que sur la part fixe de la TEOM.

Répartition de la TEOM par type de locaux en 2021



Dans le cadre de réflexion préalable à la mise en œuvre de la tarification incitative, il peut être intéressant d'identifier et caractériser les locaux qui contribuent le plus au financement du service. Ce sont en effet potentiellement ces locaux qui pourraient voir leur contribution le plus diminuer s'ils n'utilisent pas ou peu le service.

Focus sur les 10 % de locaux (hors dépendances) dont les montants de TEOM sont les plus élevés

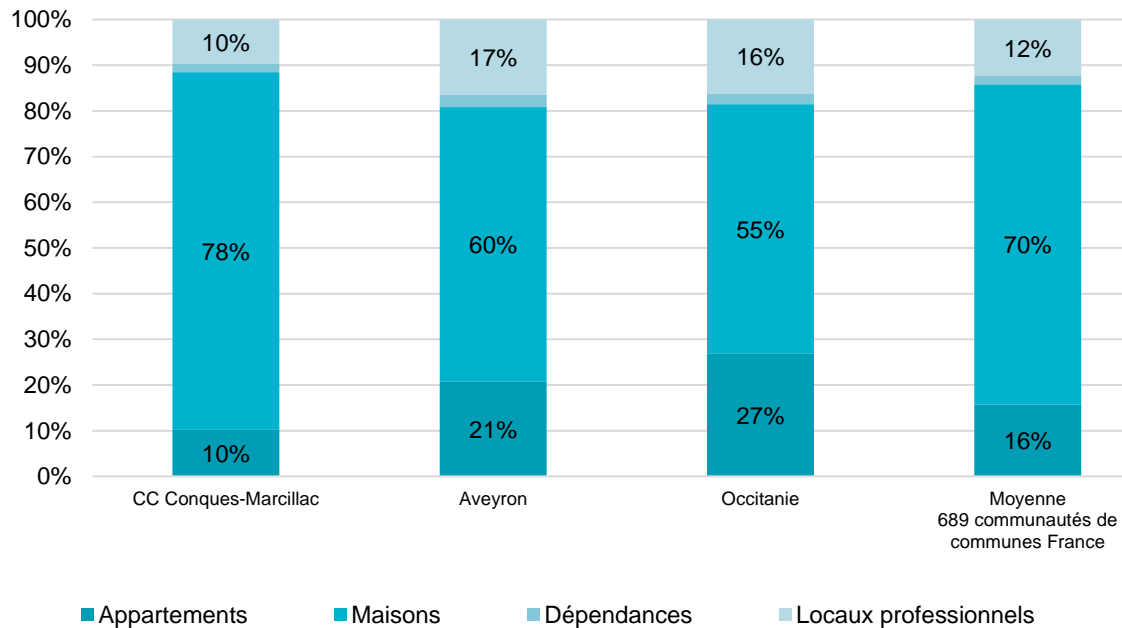
10 % des propriétaires de locaux (hors dépendances) versent une TEOM supérieure à 220 €.

	Locaux		Produits de TEOM	
	Nombre	Répartition	€	Répartition
Locaux d'habitation	776	86%	212 000	74%
Locaux professionnels	124	14%	75 000	26%
Total	900	100%	287 000	100%

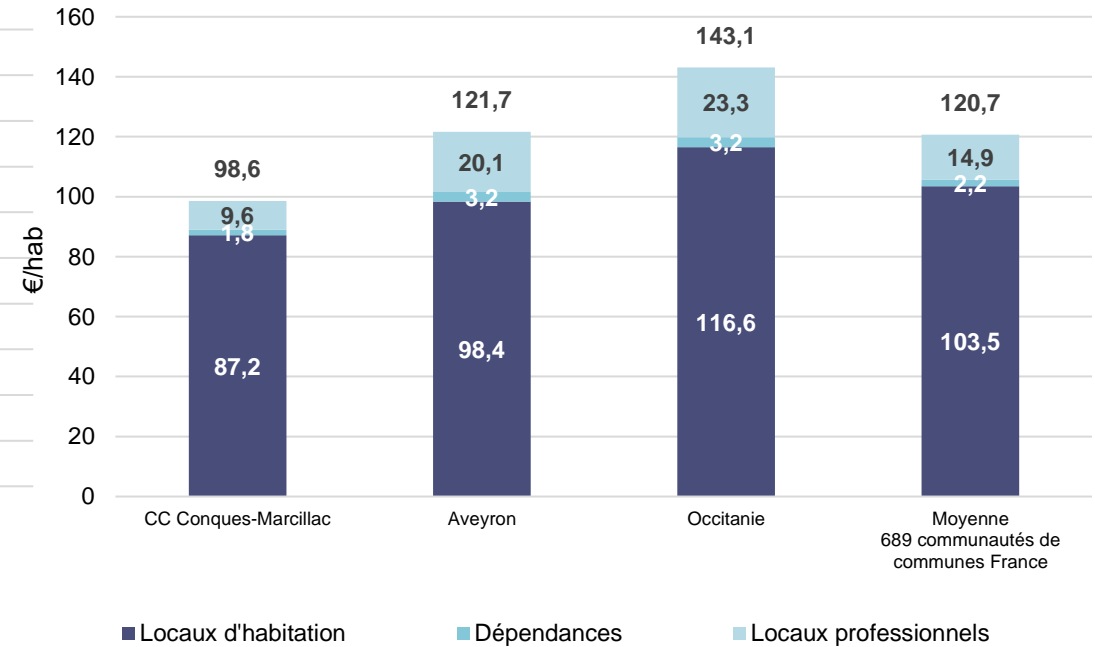
Parmi les 10 % de locaux dont les montants sont les plus élevés, les locaux professionnels comptent pour 14 % en nombre (124 locaux) et 26 % en contribution (75000 €).

Comparaison avec d'autres périmètres géographiques

Origine de la TEOM en % du produit en 2021



Origine de la TEOM en €/hab. en 2021

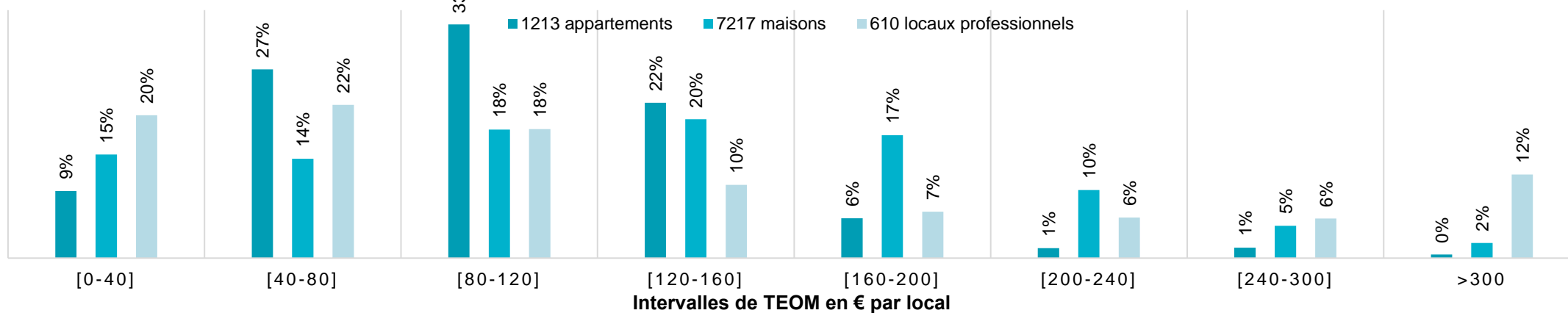


Le produit de TEOM des locaux d'habitation représente 88 % - 87,2 €/hab., contre 81 % - 116,6 €/hab. en Occitanie.

Le poids des locaux professionnels dans le produit de TEOM au sein de la collectivité est de 10 % contre 17 % dans le département.

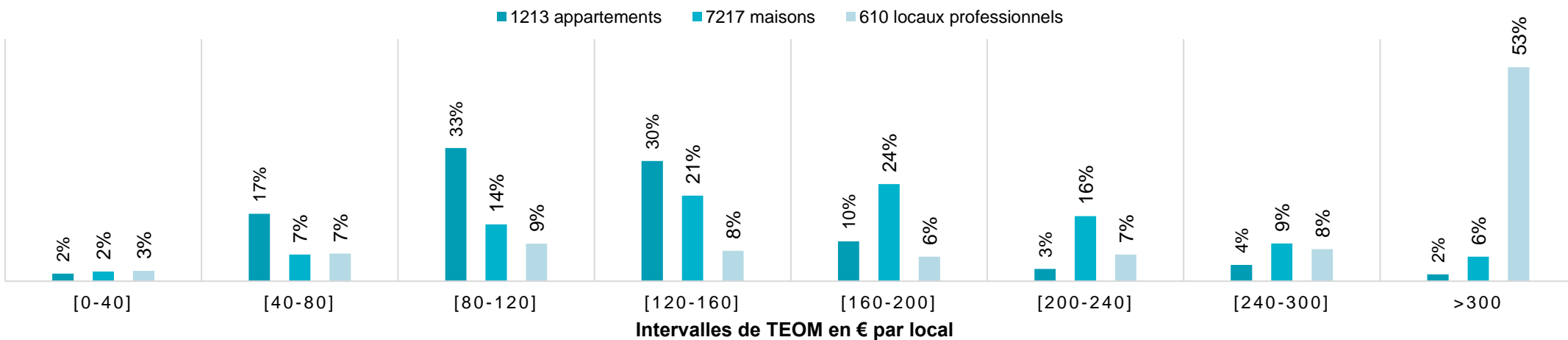
Répartition par tranche de montant de TEOM

Répartition du nombre de locaux par catégorie et tranche de montant de TEOM en 2021



12 % des locaux professionnels supportent des montants de TEOM annuels supérieurs à 300 €/an. Ils contribuent à 53 % de la TEOM des locaux non ménagers.

Répartition du produit de TEOM par catégorie et tranche de montant de TEOM en 2021



5. Détail selon l'occupation des locaux

Dans ce chapitre, les locaux et leur TEOM sont distingués selon qu'ils soient occupés par leur propriétaire ou un locataire, ou bien vacants.

Attention, le CEREMA considère comme imparfaite la qualité de cette information dans le fichier - à considérer comme des ordres de grandeur.

Ces informations peuvent être utiles pour les collectivités souhaitant engager une réflexion sur la mise en oeuvre d'un financement incitatif :

- Des locaux indiqués comme vacants pourraient ne pas contribuer au financement des déchets dans le cadre d'une redevance incitative ou contribuer uniquement sur la part fixe en TEOM incitative, d'où l'importance de mesurer le produit de TEOM que représentent ces locaux vacants ;
- En TEOMI, si les occupants/usagers sont des locataires, l'imposition des locaux à la TEOM s'applique à leur propriétaire - il est intéressant de quantifier le nombre de locaux occupés par des locataires (gestion plus complexe, nécessitant une communication répétée au fil des changements de locataire).

Répartition des locaux selon leur occupation

Nombre de locaux en 2021	Locataires	Propriétaires (ou usufruitiers)	Vacants	Non renseignés	Total
Appartements	580	450	190	-	1 220
Maisons	450	6 040	730	-	7 220
Dépendances	170	810	150	10	1 140
Locaux professionnels	260	280	20	60	620
Total	1 460	7 580	1 090	70	10 200

Répartition du total hors dépendances

14% 74% 11% 1% 100%

Répartition des locaux en 2021	Locataires	Propriétaires (ou usufruitiers)	Vacants	Non renseignés	Total
Appartements	40%	6%	17%	-	12%
Maisons	31%	80%	67%	-	71%
Dépendances	12%	11%	14%	14%	11%
Locaux professionnels	18%	4%	2%	86%	6%
Total	100%	100%	100%	100%	100%

40 % des appartements sont occupés par des locataires, soit environ 580 locaux.

Répartition du produit de TEOM en fonction de l'occupation des locaux d'habitation

Produit de TEOM en 2021	Locataires	Propriétaires (ou usufruitiers)	Vacants	Non renseignés	Total
Appartements	58 900	46 700	15 200	-	120 800
Maisons	52 000	817 900	61 500	-	931 400
Dépendances	2 500	16 400	2 300	200	21 400
Locaux professionnels	50 700	53 900	2 100	9 100	115 800
Total	164 100	934 900	81 100	9 300	1 189 400

Répartition du total 14% 79% 7% 1% 100%

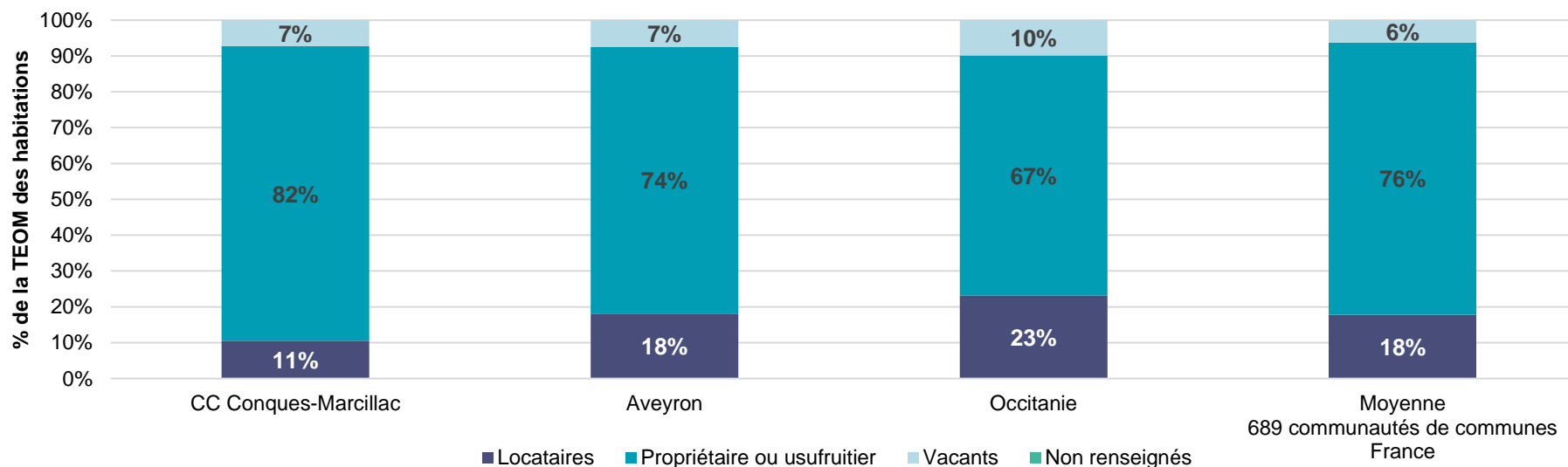
La TEOM émanant de locaux considérés comme vacants dans le fichier foncier représente 7 % du total, soit 81100 €.

La TEOM émanant de locaux occupés par des locataires représente 14 % du total, soit 164100 €.

La TEOM émanant de propriétaires occupant leur local représentent 79 % du produit total de la taxe, soit 934900 €.

Pour la comparaison ci-dessous, seuls les locaux d'habitation (appartements et maisons) sont pris en compte.

Répartition du produit de la TEOM des locaux d'habitation selon leur occupation en 2021



Le montant de TEOM issue des locaux d'habitation provient à 82 % de propriétaires sur le périmètre de la collectivité contre 74 % à l'échelle départementale.

6. Dispersion des montants de TEOM

La dispersion des montants de TEOM est indiquée ici par type de local à l'échelle de la collectivité.

Une indication de la dispersion par commune est donnée en annexe 2.

Grille de lecture des graphiques en "boîte à moustache" appliquée à la dispersion des montants de TEOM :

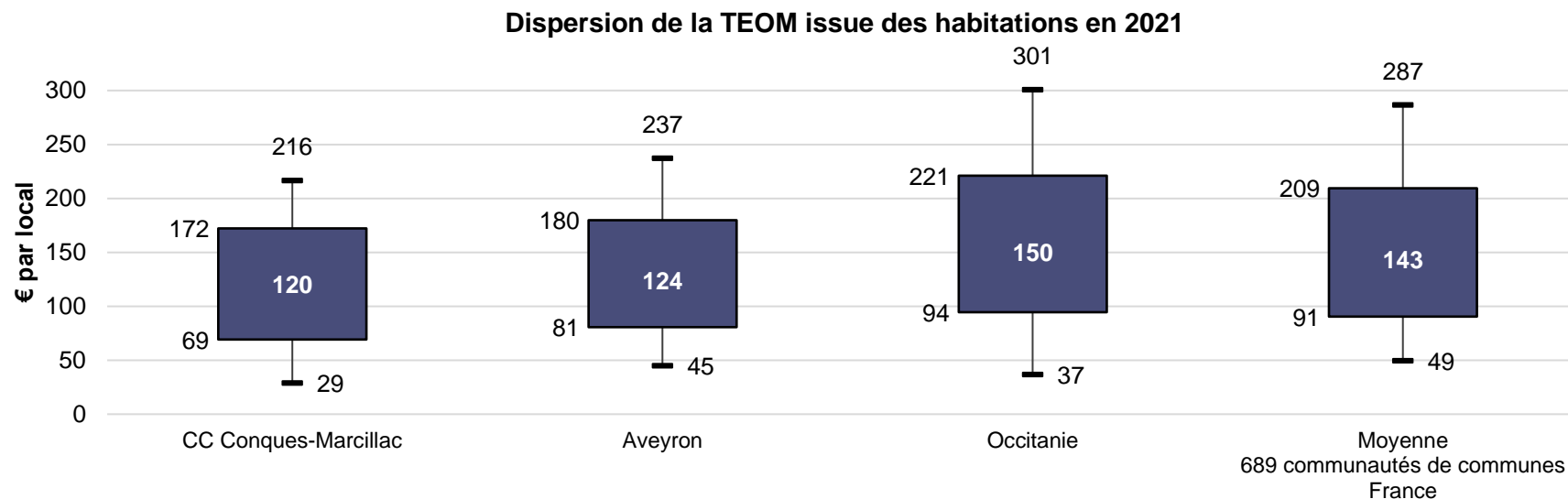
- 1er décile : valeur en dessous de laquelle figurent les 10 % d'assujettis supportant les niveaux de TEOM les plus faibles ;
 - 1er quartile : valeur en dessous de laquelle figurent les 25 % d'assujettis supportant les niveaux de TEOM les plus faibles ;
 - Médiane : valeurs séparant l'échantillon en 2 - 50 % paient plus, 50 % paient moins ;
 - 3ème quartile : valeur en dessous de laquelle figurent les 75 % d'assujettis supportant les niveaux de TEOM les plus élevés ;
 - 9ème décile : valeur en dessous de laquelle figurent les 90 % d'assujettis supportant les niveaux de TEOM les plus élevés ;
- 50 % des valeurs sont comprises entre le 1er et 3ème quartile (la boîte) ; 80 % entre le 1er et le 9ème décile (les moustaches).

6.1 TEOM provenant des locaux d'habitation

Les locaux considérés dans cette partie sont les appartements et les maisons hors dépendances.

TEOM moyenne des locaux d'habitation

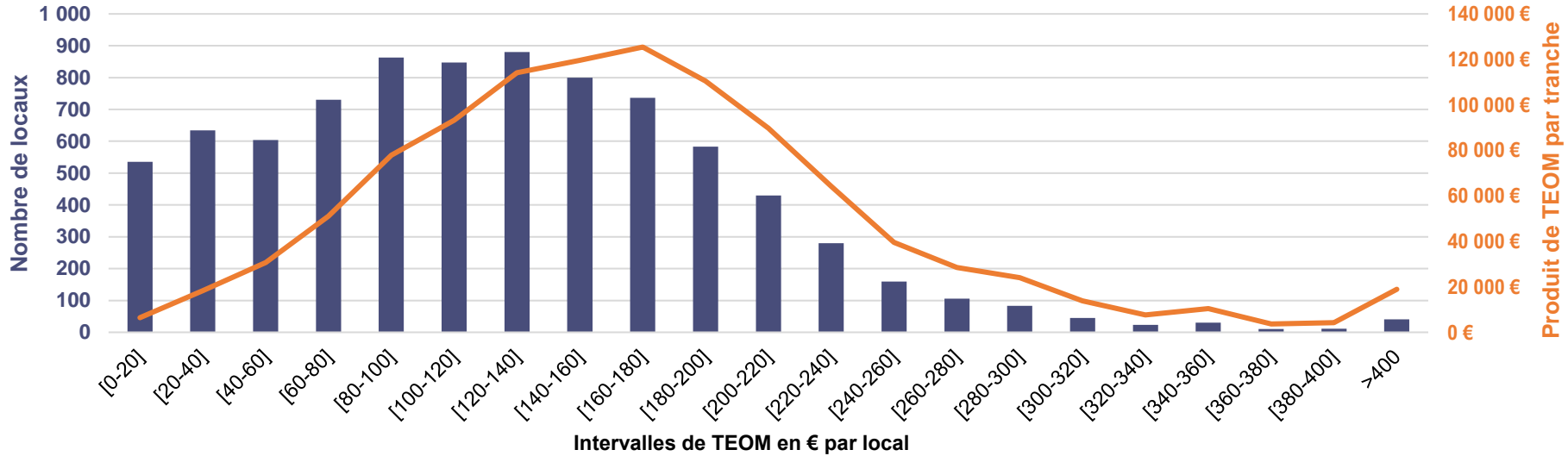
125 €/local



Autour d'une médiane de 120 €, 50 % des locaux d'habitation sont imposés entre 69 et 172 €, 80 % entre 29 et 216 €.

L'histogramme suivant répartit le nombre de locaux d'habitation assujettis à la TEOM par tranche de montant (bâtonnets liés à l'ordonnée de gauche) ; la courbe indique le produit de TEOM de chaque tranche (ordonnée de droite).

Dispersion de la TEOM issue des locaux d'habitation en 2021
(appartements et maisons)

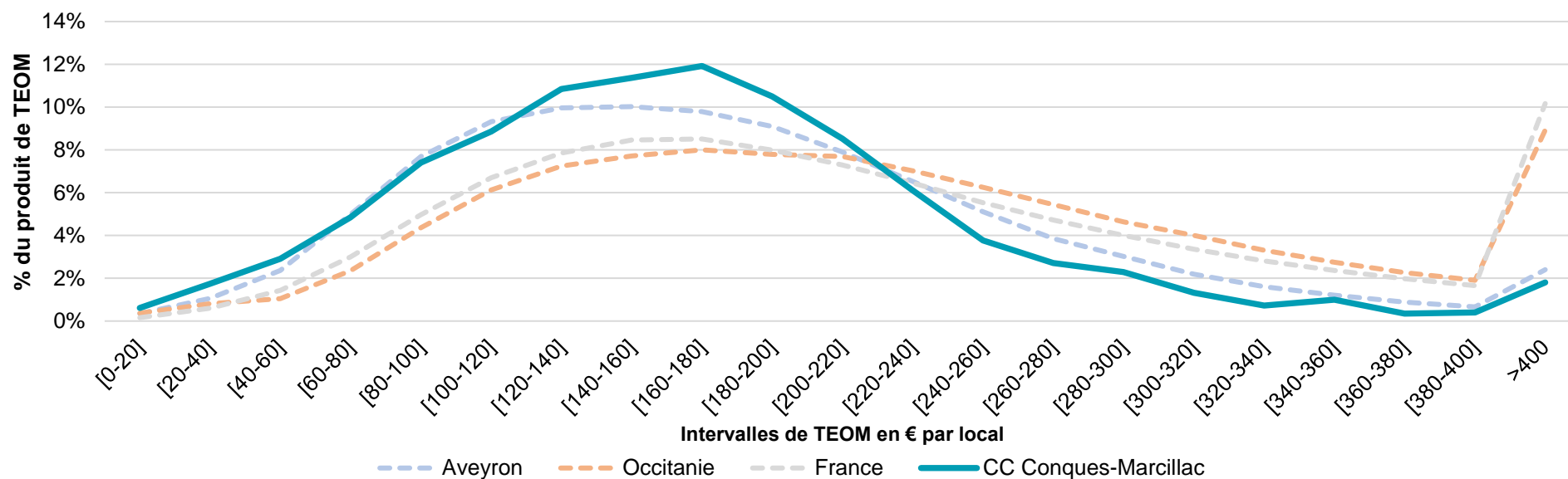


1,8 % de la TEOM issue des habitations provient de 0,5 % d'entre elles, imposées à plus de 400 € de TEOM.

TEOM €/local	Nombre	% nombre	Produit	% produit
[0 €-20 €]	535	6,3%	6 482 €	0,6%
[20€-40€]	634	7,5%	18 334 €	1,7%
[40€-60€]	604	7,2%	30 624 €	2,9%
[60€-80€]	730	8,7%	51 058 €	4,9%
[80€-100€]	863	10,2%	77 878 €	7,4%
[100€-120€]	847	10,0%	93 243 €	8,9%
[120€-140€]	880	10,4%	114 140 €	10,8%
[140€-160€]	800	9,5%	119 580 €	11,4%
[160€-180€]	736	8,7%	125 435 €	11,9%
[180€-200€]	583	6,9%	110 513 €	10,5%
[200€-220€]	430	5,1%	89 742 €	8,5%

TEOM €/local	Nombre	% nombre	Produit	% produit
[220€-240€]	280	3,3%	64 169 €	6,1%
[240€-260€]	159	1,9%	39 587 €	3,8%
[260€-280€]	106	1,3%	28 541 €	2,7%
[280€-300€]	83	1,0%	24 036 €	2,3%
[300€-320€]	45	0,5%	13 832 €	1,3%
[320€-340€]	23	0,3%	7 600 €	0,7%
[340€-360€]	30	0,4%	10 480 €	1,0%
[360€-380€]	10	0,1%	3 665 €	0,3%
[380€-400€]	11	0,1%	4 246 €	0,4%
> 400 €	41	0,5%	18 966 €	1,8%
Total	8 430	100,0%	1 052 151 €	100,0%

Dispersion comparée des montants de TEOM des locaux d'habitation par tranche de montant unitaire en 2021



L'analyse des écarts observés est à mettre en perspective avec les différences de caractéristiques de l'habitat (appartements/maisons, surfaces...) et le montant des valeurs locatives des locaux.

Répartition des locaux d'habitation par type et nombre d'étages des immeubles

	Maisons	Appartements				Non précisé
		0-1 étage	2-3 étages	4-5 étages	>5 étages	
CC Conques-Marcillac	86%	8%	6%	0%	0%	0%
Aveyron	69%	9%	15%	5%	0%	1%
Occitanie	58%	10%	18%	9%	3%	1%

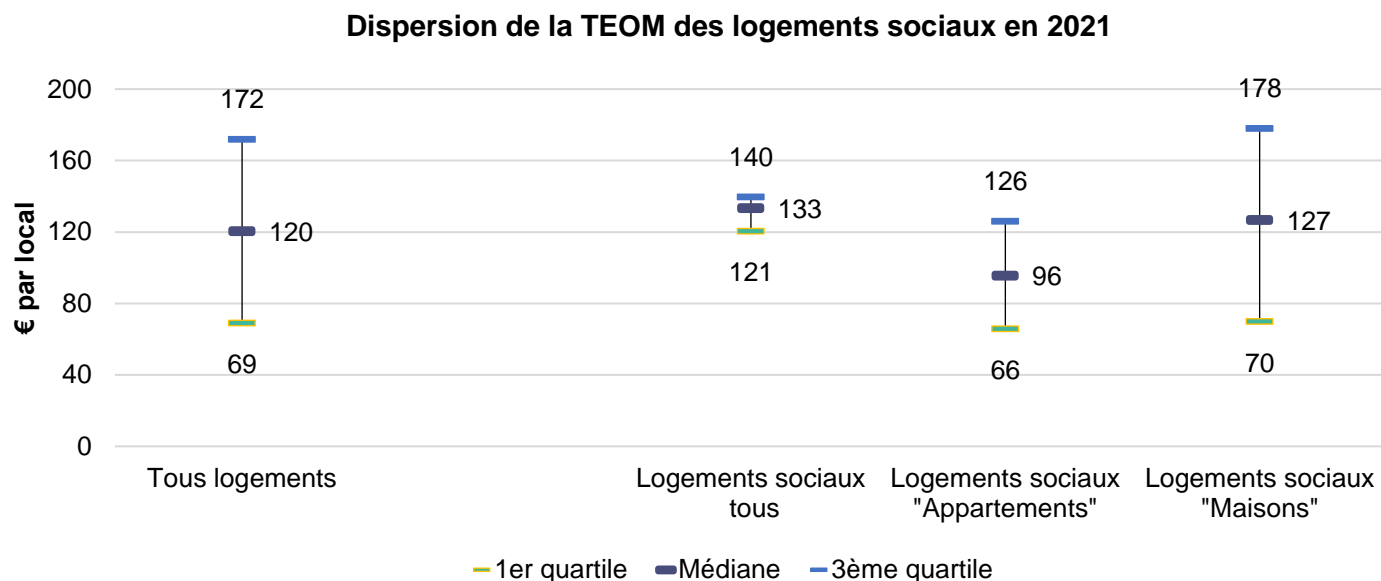
Voir au 6.2 un zoom spécifique sur la TEOM dans l'habitat collectif.

TEOM et habitat social

Le fichier foncier du CEREMA permet de distinguer les logements sociaux des autres locaux d'habitation.

Selon cette source, on estime que 83 logements sociaux sont assujettis à la TEOM au sein de la collectivité (1 % des logements) pour un produit de TEOM d'environ 11000 € soit 1 % de la TEOM provenant des locaux d'habitation (hors dépendances).

Les graphiques ci-dessous présentent des statistiques de dispersion sur les niveaux de TEOM observés au sein des logements sociaux.



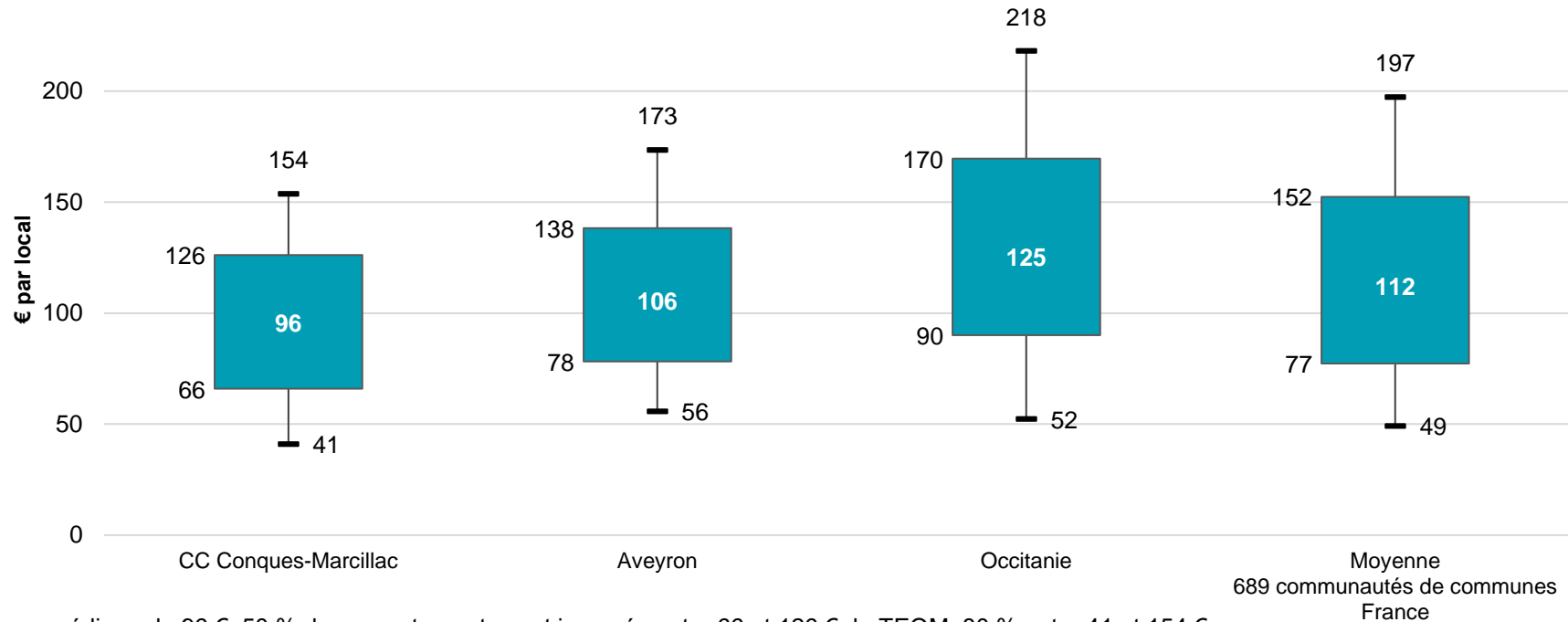
Sur certains territoires, les logements sociaux peuvent présenter des valeurs locatives moyennes plus élevées que sur les appartements du privé.

Ces situations particulières s'opèrent notamment lorsqu'une proportion notable du parc d'appartements considérés comme peu attractifs dans les années 1970 n'a pas fait l'objet de révision notable.

6.2 TEOM provenant des appartements (hors dépendances)

TEOM moyenne des appartements 100 €/local

Dispersion de la TEOM issue des appartements en 2021

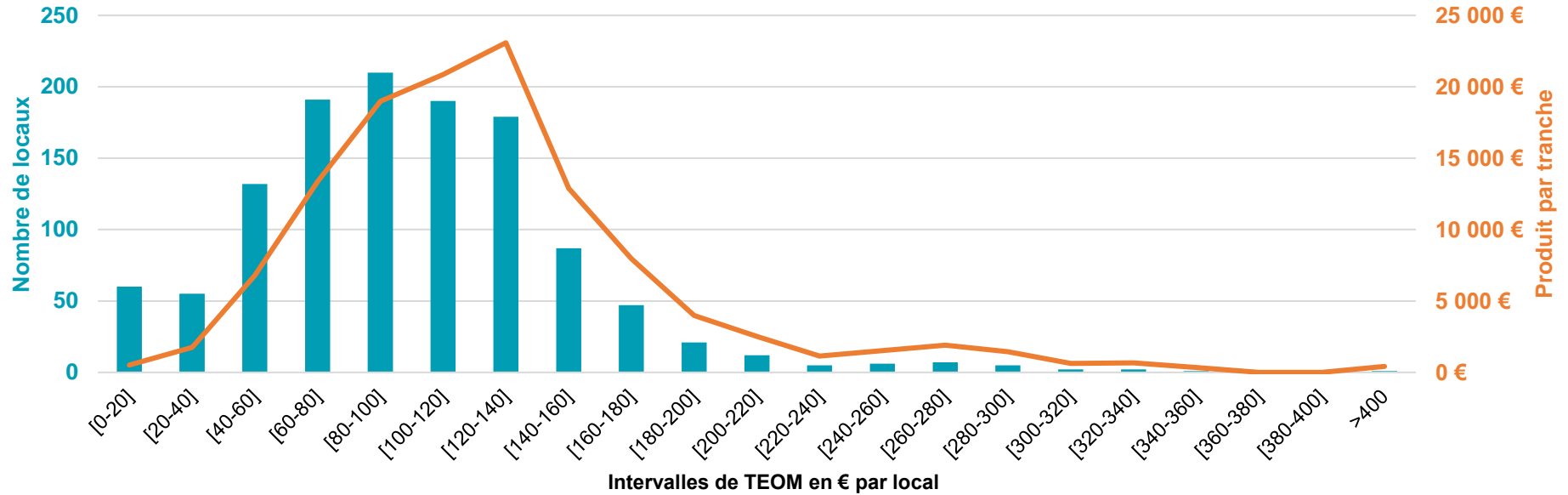


Autour d'une médiane de 96 €, 50 % des appartements sont imposés entre 66 et 126 € de TEOM, 80 % entre 41 et 154 €.

La dispersion par commune des montants de TEOM des appartements est donnée en annexe 2.

L'histogramme suivant répartit le nombre d'appartements assujettis à la TEOM par tranche de montant (bâtonnets liés à l'ordonnée de gauche) ; la courbe indique le produit de TEOM de chaque tranche (ordonnée de droite).

Dispersion des niveaux de TEOM prélevés auprès des appartements en 2021

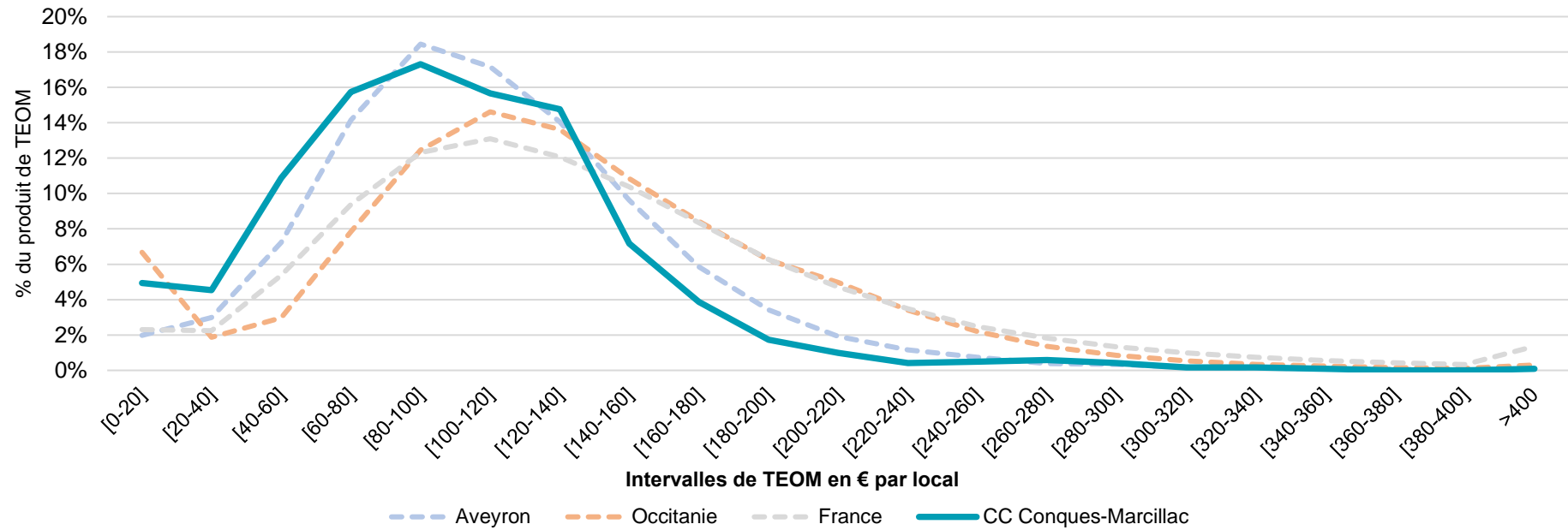


Le produit de TEOM des contribuables payant moins de 20 € (4,9 % des appartements) représente 520,799999535 € soit 0,4 % de la taxe venant des appartements.

TEOM €/local	Nombre	% nombre	Produit	% produit
[0 €-20 €]	60	4,9%	521 €	0,4%
[20€-40€]	55	4,5%	1 758 €	1,5%
[40€-60€]	132	10,9%	6 796 €	5,6%
[60€-80€]	191	15,7%	13 358 €	11,1%
[80€-100€]	210	17,3%	18 985 €	15,7%
[100€-120€]	190	15,7%	20 851 €	17,3%
[120€-140€]	179	14,8%	23 087 €	19,1%
[140€-160€]	87	7,2%	12 882 €	10,7%
[160€-180€]	47	3,9%	7 970 €	6,6%
[180€-200€]	21	1,7%	3 986 €	3,3%
[200€-220€]	12	1,0%	2 512 €	2,1%

TEOM €/local	Nombre	% nombre	Produit	% produit
[220€-240€]	5	0,4%	1 144 €	0,9%
[240€-260€]	6	0,5%	1 533 €	1,3%
[260€-280€]	7	0,6%	1 902 €	1,6%
[280€-300€]	5	0,4%	1 455 €	1,2%
[300€-320€]	2	0,2%	629 €	0,5%
[320€-340€]	2	0,2%	657 €	0,5%
[340€-360€]	1	0,1%	346 €	0,3%
[360€-380€]	0	0,0%	- €	0,0%
[380€-400€]	0	0,0%	- €	0,0%
> 400 €	1	0,1%	412 €	0,3%
Total	1 213	100,0%	120 785 €	100,0%

Dispersion comparée des produits de TEOM des appartements par tranche en 2021



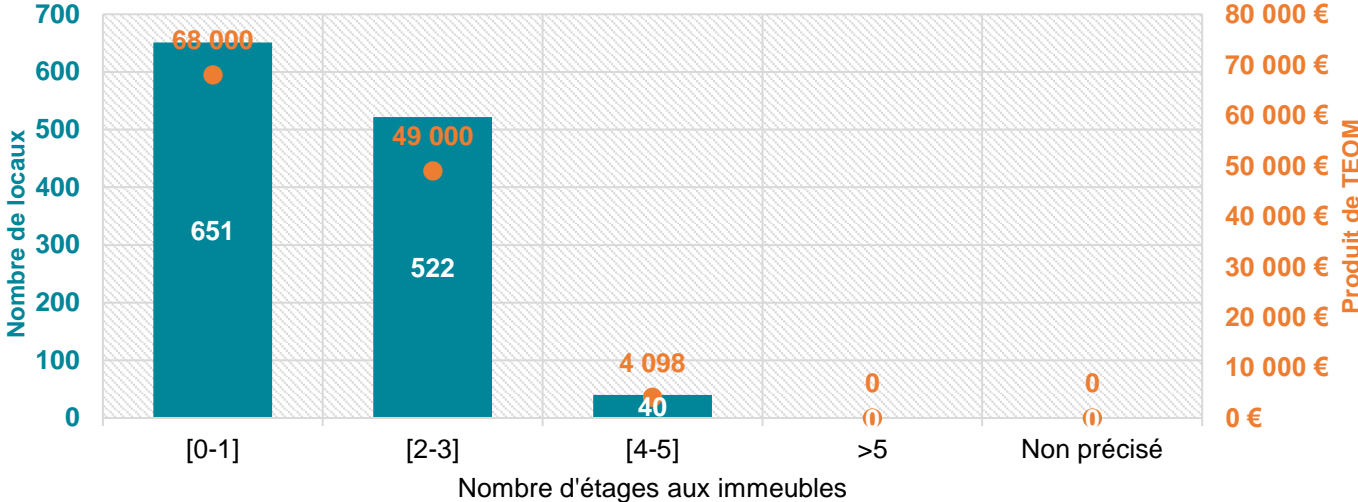
L'analyse des écarts tient à des indicateurs tels les caractéristiques de l'habitat et le montant des valeurs locatives.

Répartition des appartements selon le nombre d'étages des immeubles

	0-1 étage	2-3 étages	4-5 étages	>5 étages	Non précisé
CC Conques-Marcillac	54%	43%	3%	0%	0%
Aveyron	29%	50%	17%	1%	3%
Occitanie	25%	44%	21%	7%	3%

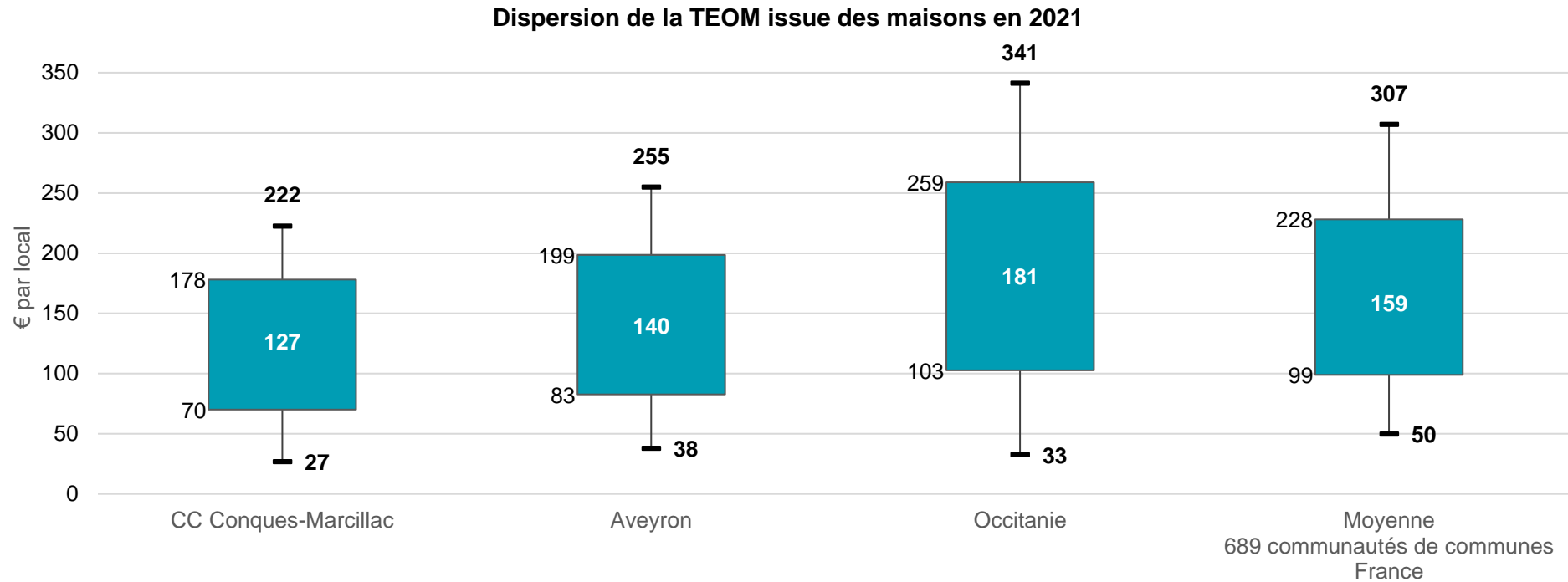
L'histogramme suivant indique le nombre d'appartements selon le nombre d'étages de l'immeuble qui les héberge (ordonnée à gauche), et le montant de TEOM des immeubles selon leur nombre d'étages (ordonnée de droite).

Répartition des appartements et de leur montant de TEOM selon le nombre d'étages des immeubles en 2021



6.3 TEOM provenant des maisons (hors dépendances)

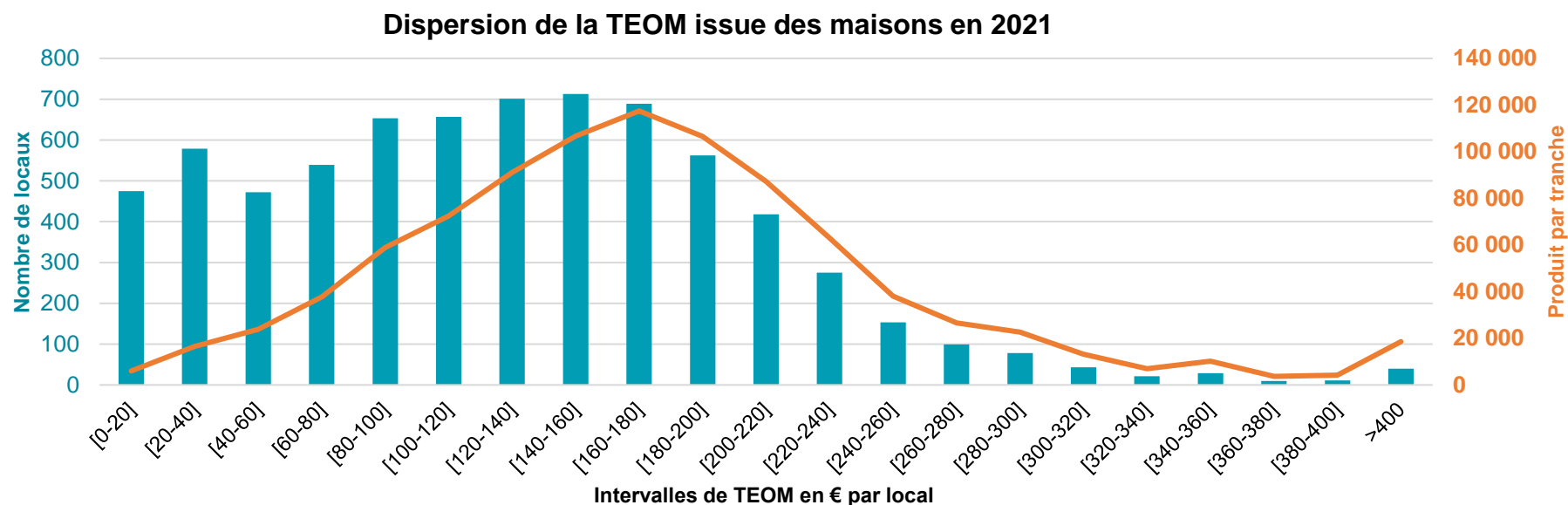
TEOM moyenne des maisons **129 €/local**



Autour d'une médiane de 127 €, 50 % des maisons sont imposées entre 70 et 178 € de TEOM, 80 % entre 27 et 222 €.

La dispersion par commune des montants de TEOM des maisons est donnée en annexe 2.

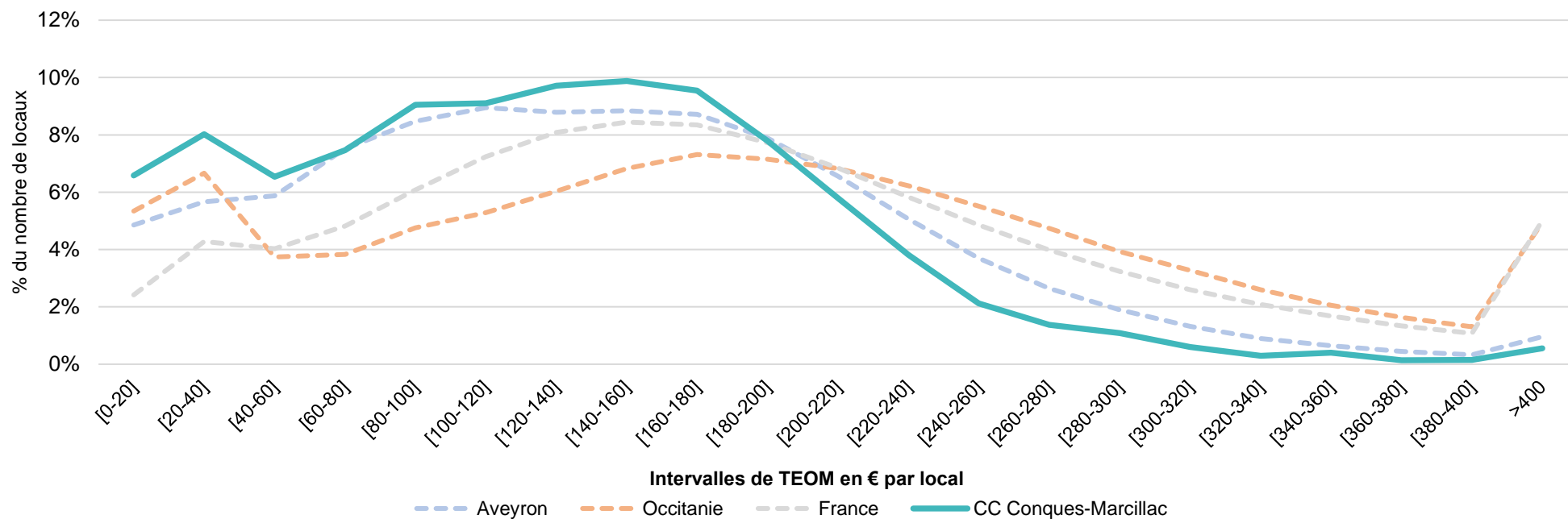
L'histogramme suivant répartit le nombre de maisons assujetties à la TEOM par tranche de montant (bâtonnets liés à l'ordonnée de gauche) ; la courbe indique le produit de TEOM de chaque tranche (ordonnée de droite).



TEOM €/local	Nombre	% nombre	Produit	% produit
[0 €-20 €]	475	6,6%	5 961 €	0,6%
[20€-40€]	579	8,0%	16 576 €	1,8%
[40€-60€]	472	6,5%	23 828 €	2,6%
[60€-80€]	539	7,5%	37 699 €	4,0%
[80€-100€]	653	9,0%	58 893 €	6,3%
[100€-120€]	657	9,1%	72 392 €	7,8%
[120€-140€]	701	9,7%	91 054 €	9,8%
[140€-160€]	713	9,9%	106 698 €	11,5%
[160€-180€]	689	9,5%	117 465 €	12,6%
[180€-200€]	562	7,8%	106 527 €	11,4%
[200€-220€]	418	5,8%	87 230 €	9,4%

TEOM €/local	Nombre	% nombre	Produit	% produit
[220€-240€]	275	3,8%	63 025 €	6,8%
[240€-260€]	153	2,1%	38 054 €	4,1%
[260€-280€]	99	1,4%	26 638 €	2,9%
[280€-300€]	78	1,1%	22 581 €	2,4%
[300€-320€]	43	0,6%	13 204 €	1,4%
[320€-340€]	21	0,3%	6 943 €	0,7%
[340€-360€]	29	0,4%	10 134 €	1,1%
[360€-380€]	10	0,1%	3 665 €	0,4%
[380€-400€]	11	0,2%	4 246 €	0,5%
> 400 €	40	0,6%	18 554 €	2,0%
Total	7 217	100,0%	931 365 €	100,0%

Dispersion comparée des produits de TEOM des maisons par tranche en 2021



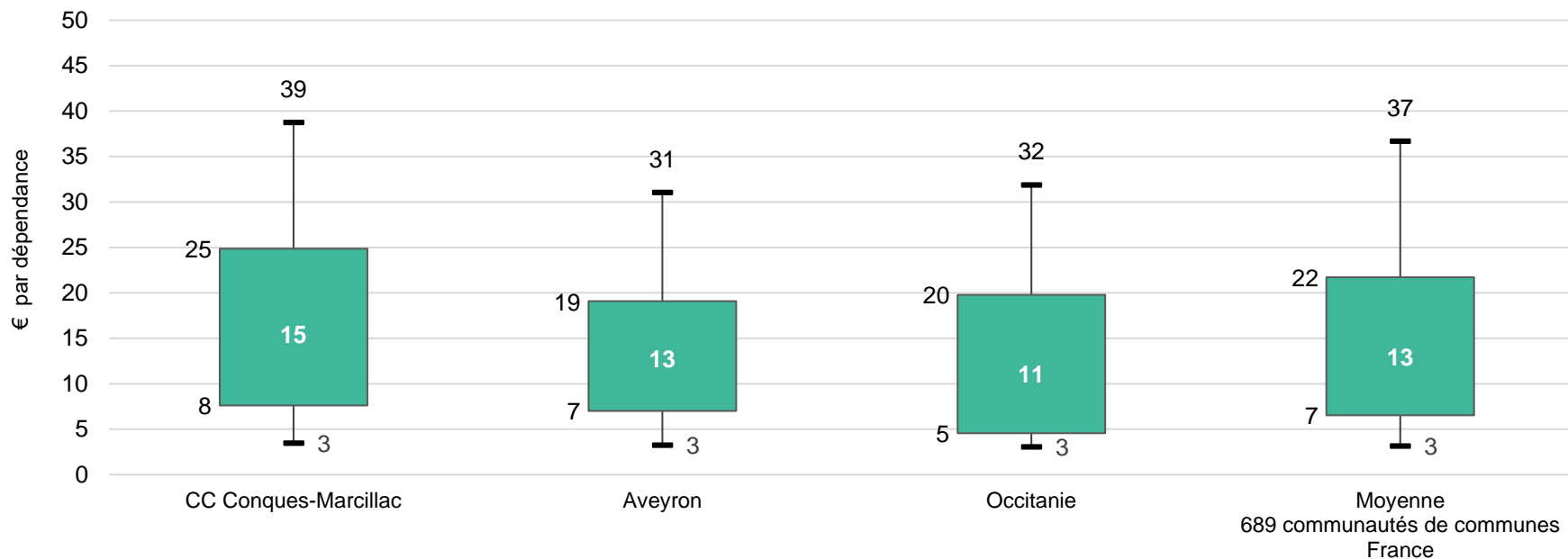
L'analyse des écarts tient à des indicateurs tels les caractéristiques de l'habitat et le montant des valeurs locatives.

6.4 TEOM provenant des dépendances

TEOM moyenne des dépendances

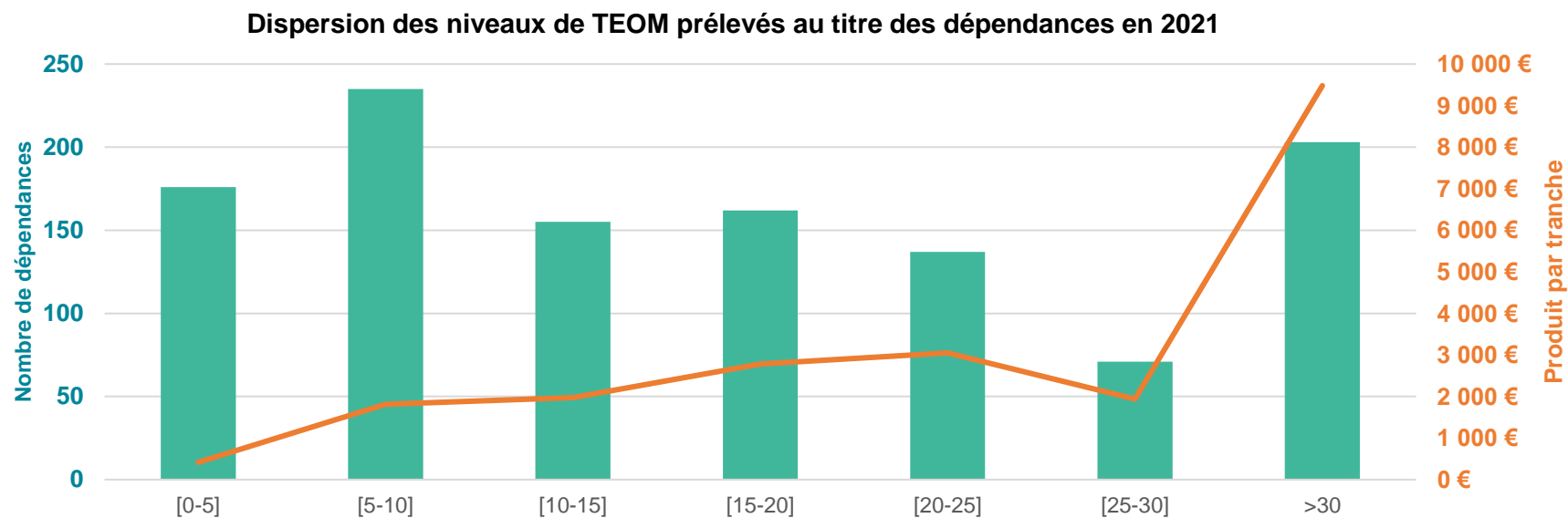
19 €/dépendance

Dispersion de la TEOM issue des dépendances en 2021



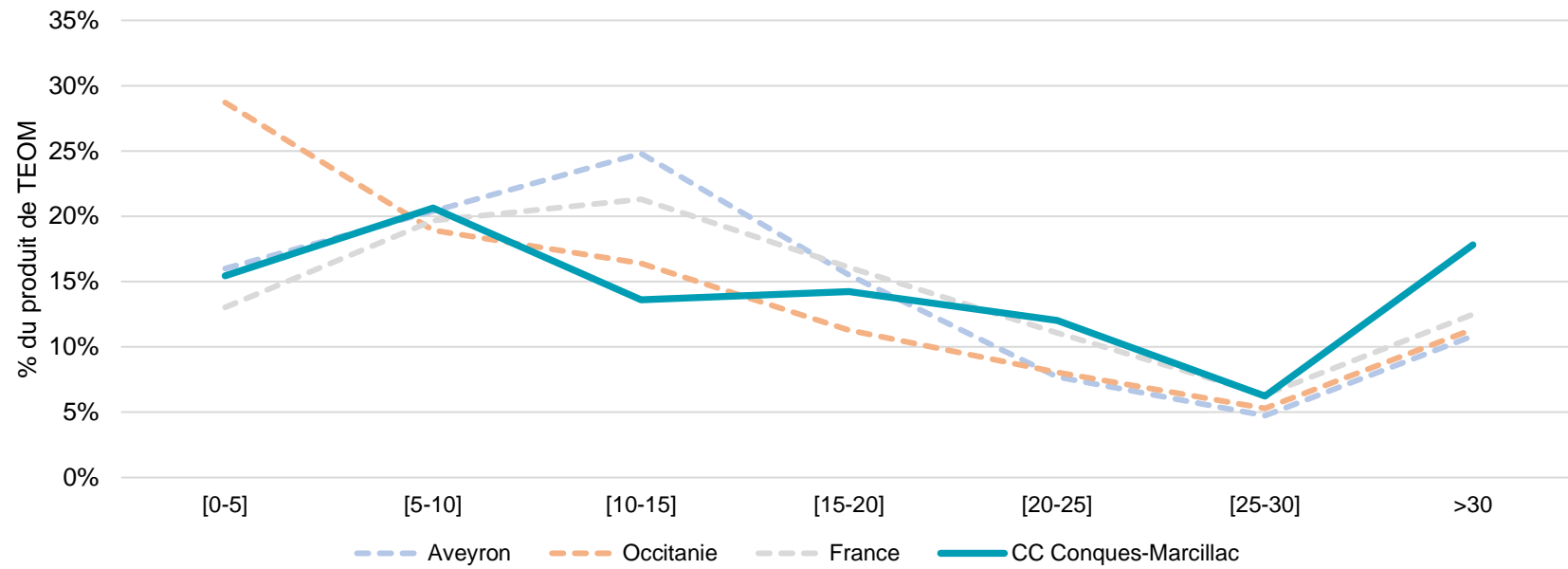
Autour d'une médiane de 15 €, 50 % des dépendances sont imposées entre 8 et 25 € de TEOM, 80 % entre 3 et 39 €.

L'histogramme suivant répartit le nombre de dépendances assujetties à la TEOM par tranche de montant (bâtonnets liés à l'ordonnée de gauche); La courbe indique le produit de TEOM de chaque tranche (ordonnée de droite).



TEOM €/dépendance	Nombre	% nombre	Produit	% produit
[0-5]	176	15,5%	416 €	1,9%
[5-10]	235	20,6%	1 814 €	8,5%
[10-15]	155	13,6%	1 970 €	9,2%
[15-20]	162	14,2%	2 780 €	13,0%
[20-25]	137	12,0%	3 049 €	14,2%
[25-30]	71	6,2%	1 937 €	9,0%
>30	203	17,8%	9 479 €	44,2%
Total	1 139	100,0%	21 444 €	100,0%

Dispersion comparée des produits de TEOM des dépendances par tranche en 2021

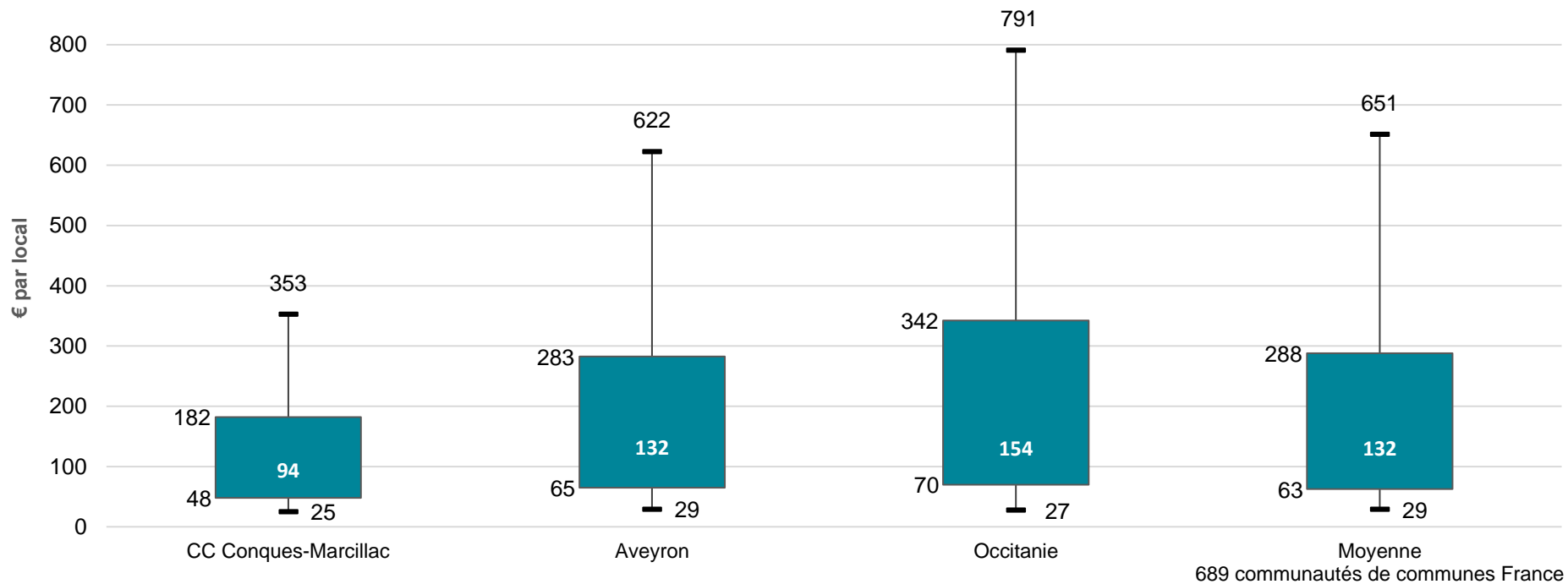


6.5 TEOM provenant des locaux professionnels

TEOM moyenne des locaux professionnels

190 €/local

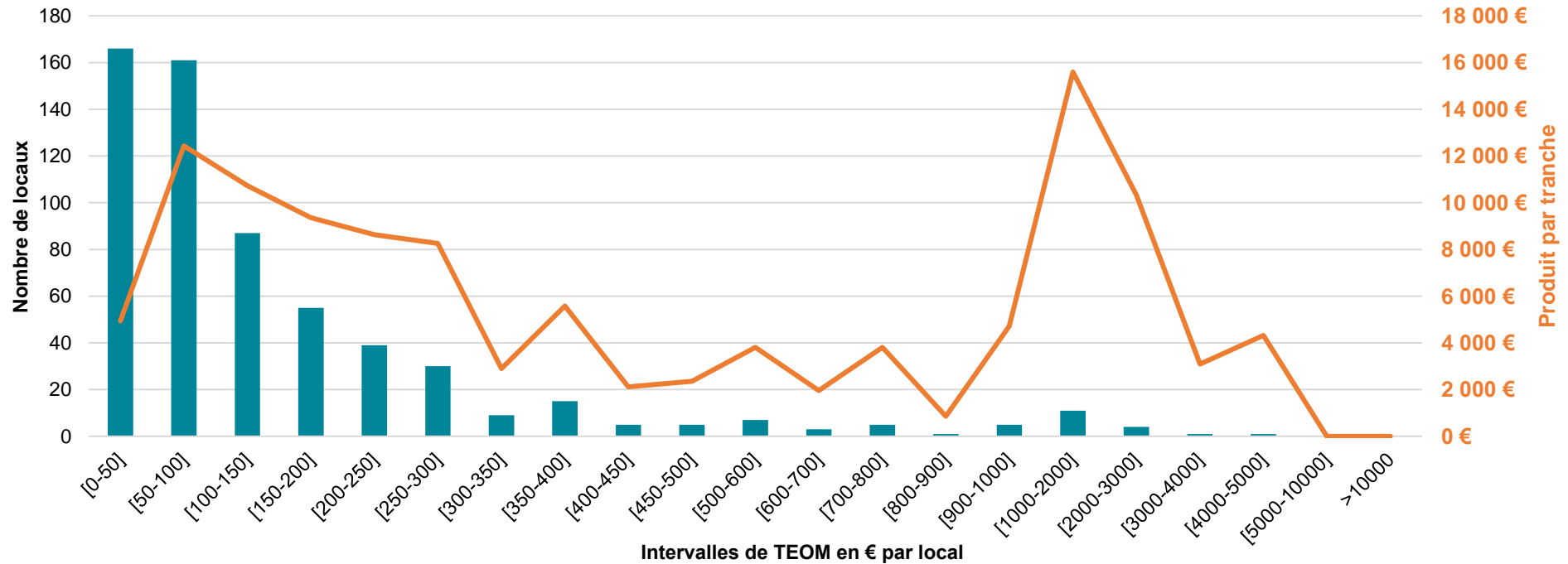
Dispersion de la TEOM issue des locaux professionnels en 2021



Autour d'une médiane de 94 €, 50 % des locaux professionnels sont imposés entre 48 et 182 € de TEOM, 80 % entre 25 et 353 €.

L'histogramme suivant répartit le nombre de locaux professionnels assujettis à la TEOM par tranche de montant (bâtonnets liés à l'ordonnée de gauche) ; la courbe indique le produit de TEOM de chaque tranche (ordonnée de droite).

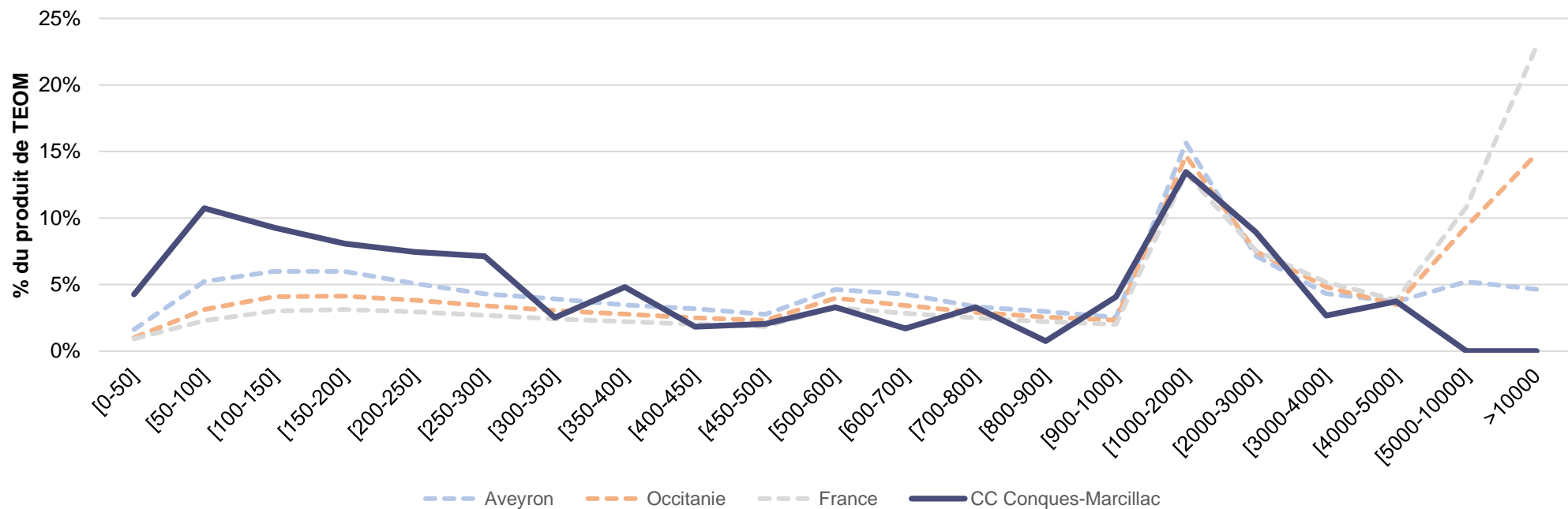
Dispersion des niveaux de TEOM prélevée auprès des locaux professionnels en 2021



TEOM €/local	Nombre	% nombre	Produit	% produit
[0€-50€]	166	27,2%	4 940 €	4,3%
[50€-100€]	161	26,4%	12 437 €	10,7%
[100€-150€]	87	14,3%	10 733 €	9,3%
[150€-200€]	55	9,0%	9 358 €	8,1%
[200€-250€]	39	6,4%	8 633 €	7,5%
[250€-300€]	30	4,9%	8 262 €	7,1%
[300€-350€]	9	1,5%	2 903 €	2,5%
[350€-400€]	15	2,5%	5 578 €	4,8%
[400€-450€]	5	0,8%	2 121 €	1,8%
[450€-500€]	5	0,8%	2 353 €	2,0%
[500€-600€]	7	1,1%	3 814 €	3,3%

TEOM €/local	Nombre	% nombre	Produit	% produit
[600€-700€]	3	0,5%	1 959 €	1,7%
[700€-800€]	5	0,8%	3 809 €	3,3%
[800€-900€]	1	0,2%	857 €	0,7%
[900€-1000€]	5	0,8%	4 715 €	4,1%
[1000€-2000€]	11	1,8%	15 595 €	13,5%
[2000€-3000€]	4	0,7%	10 337 €	8,9%
[3000€-4000€]	1	0,2%	3 095 €	2,7%
[4000€-5000€]	1	0,2%	4 315 €	3,7%
[5000€-10000€]	0	0,0%	- €	0,0%
>10000 €	0	0,0%	- €	0,0%
Total	610	100,0%	115 815 €	100,0%

Dispersion comparée des produits des locaux professionnels par tranche en 2021



Détail des locaux professionnels par type d'activité

Le tableau ci-dessous liste les différents types de locaux professionnels contribuant à la TEOM.

Pour des considérations de secret statistique, les valeurs ne sont pas affichées en cas d'effectif inférieur à 5 (remplacées par « ss »).

Type de local	Nombre	Produits
Boutiques et magasins sur rue (surface principale inférieure à 400 m ²)	177	25100
Lieux de dépôt ou de stockage et parcs de stationnement	149	18500
Cliniques et établissements du secteur sanitaire et social	13	15900
Hôtels et locaux assimilables	39	12800
Ateliers et autres locaux assimilables	101	12400
Bureaux et locaux divers assimilables	84	11800
Magasins de grande surface (surface principale comprise entre 400 et 2 499 m ²)	6	11100
Établissements de spectacles, de sports et de loisirs et autres locaux assimilables	13	2200
Établissements d'enseignement et locaux assimilables	6	1400
Commerces sans accès direct sur la rue (surface principale < 400 m ²)	ss	ss
Stations-service, stations de lavage et assimilables	ss	ss
Magasins appartenant à un ensemble commercial (surface principale < 400 m ²)	ss	ss
Autres établissements	ss	ss

7. Pratiques d'exonération de TEOM sur le territoire

Certains locaux sont exonérés de la TEOM, conformément à l'article 1521 du code général des impôts :

- les locaux exonérés de droit : usines, bâtiments occupés par des administrations et établissements publics ainsi que les missions diplomatiques et consulaires ;
- les locaux exonérés de TEOM suite à des demandes des contribuables justifiant une vacance des locaux (de plus de 3 mois) ;
- les locaux professionnels lorsque l'autorité délibérante accorde cette exonération (par exemple pour ceux n'ayant pas accès au service ou facturés uniquement en redevance spéciale).

Sont présentés ci-dessous le nombre de locaux concernés et une estimation du produit théorique de TEOM que représentent ces exonérations.

Exonérations	Nombre de locaux	Montant théorique de TEOM exonéré
Locaux exonérés de droit	99	
Locaux exonérés car vacants	2	317 €
Locaux professionnels exonérés sur délibération	21	8 300 €

Détail des locaux exonérés sur délibération par type	Nombre de locaux exonérés	Montant théorique de TEOM exonéré	Répartition en nombre de locaux	Répartition en montant
Ateliers et autres locaux assimilables	16	6700	76%	81%
Lieux de dépôt ou de stockage et parcs de stationnement	3	1100	14%	13%
Magasins et lieux de vente	1	100	5%	1%
Établissements de spectacles, de sports et de loisirs et autres locaux assimilables	1	400	5%	5%

Annexe 1 Détail par commune

Les tableaux ci-dessous permettent d'apprécier par commune le nombre de locaux (annexe 1.1) et la répartition de la TEOM (annexe 1.2) par type de local.

Annexe 1.1 Nombre de locaux par type

Communes adhérentes	Nombre de locaux			Répartition par type de locaux		
	Habitation	Dépendance	Local pro	Habitation	Dépendance	Local pro
CLAIRVAUX	686	108	35	83%	13%	4%
CONQUES-EN-ROUERGUE	1512	196	176	80%	10%	9%
MARCILLAC	1154	256	122	75%	17%	8%
MOURET	413	17	14	93%	4%	3%
MURET LE CHATEAU	259	25	10	88%	9%	3%
NAUVIALE	395	38	11	89%	9%	2%
PRUINES	234	25	16	85%	9%	6%
ST CHRISTOPHE	706	141	69	77%	15%	8%
ST FELIX DE LUNEL	291	27	23	85%	8%	7%
SALLES LA SOURCE	1433	173	60	86%	10%	4%
SENERGUES	396	37	34	85%	8%	7%
VALADY	951	96	40	87%	9%	4%
TOTAL	8430	1139	610	83%	11%	6%

Annexe 1.2 TEOM par type de locaux

Les tableaux ci-dessous permettent d'apprécier par commune la répartition de la TEOM par type de local. Pour permettre la comparaison, le produit de TEOM de chaque type a été ramené à la population (source : population municipale 2019, cf. annexe 3).

Communes adhérentes	TEOM par type de local en €/hab.			TEOM par type de local en %		
	Habitation	Dépendance	Local pro	Habitation	Dépendance	Local pro
CLAIRVAUX	81	2	15	83%	2%	15%
CONQUES-EN-ROUERGUE	102	2	15	86%	2%	12%
MARCILLAC	95	2	12	87%	2%	11%
MOURET	68	1	3	95%	1%	4%
MURET LE CHATEAU	72	1	3	95%	1%	4%
NAUVIALE	64	1	2	96%	2%	3%
PRUINES	70	2	3	94%	3%	4%
SALLES LA SOURCE	96	2	11	88%	2%	10%
SENERGUES	73	2	6	90%	3%	7%
ST CHRISTOPHE	85	2	11	87%	2%	11%
ST FELIX DE LUNEL	80	2	7	90%	2%	8%
VALADY	86	1	4	94%	1%	5%

Annexe 2 Dispersion de la TEOM par commune

Les tableaux ci-après renseignent sur la dispersion des montants unitaires (€/local) par type.
Se reporter au chapitre 6 concernant la dispersion à l'échelle de la collectivité (et le rappel sur les quartiles).

Annexe 2.1 Locaux d'habitation hors dépendances

Communes	TEOM en €/local		
	1er quartile	Médiane	3ème quartile
Clairvaux-d'Aveyron	81	139	188
Conques-en-Rouergue	61	102	148
Marcillac-Vallon	79	133	193
Mouret	49	89	124
Muret-le-Château	63	100	131
Nauviale	59	96	129
Pruines	46	86	122
Saint-Christophe-Vallon	96	143	182
Saint-Félix-de-Lunel	55	88	126
Salles-la-Source	88	155	203
Sénergues	37	73	109
Valady	95	152	188

Annexe 2.2 Appartements

Communes	TEOM en €/local		
	1er quartile	Médiane	3ème quartile
Clairvaux-d'Aveyron	59	87	107
Conques-en-Rouergue	60	82	117
Marcillac-Vallon	70	103	134
Mouret	55	95	109
Muret-le-Château	35	67	90
Nauviale	69	89	107
Pruines	24	109	121
Saint-Christophe-Vallon	91	108	136
Saint-Félix-de-Lunel	55	79	102
Salles-la-Source	81	106	145
Sénergues	50	65	91
Valady	69	98	134

Annexe 2.3 Maisons

Communes	TEOM en €/local		
	1er quartile	Médiane	3ème quartile
Clairvaux-d'Aveyron	89	146	191
Conques-en-Rouergue	61	108	154
Marcillac-Vallon	91	167	216
Mouret	46	88	124
Muret-le-Château	64	102	132
Nauviale	59	97	131
Pruines	46	85	122
Saint-Christophe-Vallon	104	154	190
Saint-Félix-de-Lunel	55	93	128
Salles-la-Source	90	159	205
Sénergues	34	76	112
Valady	101	156	191

Annexe 3 Population par commune

Communes	Population municipale INSEE 2020
Salles-la-Source	2286
Marcillac-Vallon	1724
Conques-en-Rouergue	1586
Valady	1595
Clairvaux-d'Aveyron	1146
Saint-Christophe-Vallon	1171
Nauviale	588
Mouret	549
Sénergues	424
Muret-le-Château	362
Saint-Félix-de-Lunel	354
Pruines	282

Annexe 4 Fichiers fonciers et CEREMA

Depuis 2009, le CEREMA traite, géolocalise et enrichit les fichiers fonciers de la Direction Générale des Finances Publiques (DGFIP) pour le compte du ministère en charge du Logement et des services de la Direction Générale de l'Aménagement, du Logement et de la Nature (DGALN), afin de permettre aux acteurs publics de réaliser facilement des analyses fines et comparables sur leur territoire.

Les collectivités ont la possibilité de récupérer ce fichier auprès du CEREMA sur leur périmètre d'exercice. Pour effectuer cette demande, il suffit de remplir le formulaire disponible à l'adresse suivante :

<https://datafoncier.cerema.fr/obtention-des-donnees-foncieres>

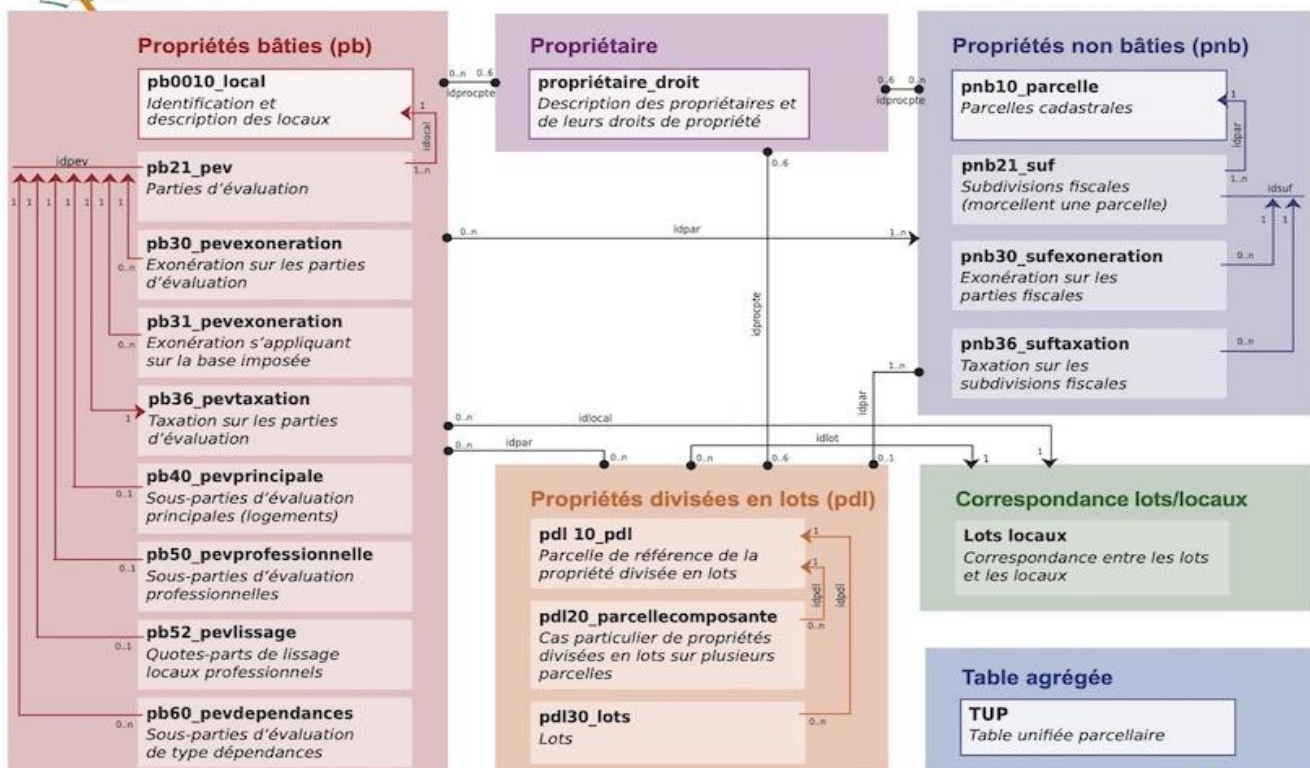
Certains des champs des tables que le CEREMA met à disposition interviennent dans le calcul de la TEOM : montant des valeurs locatives de chaque local, zonage des taux, assujettissement, exonération, montant de la part variable pour les collectivités en TEOMI... Le croisement de ces champs avec les taux votés par les instances délibérantes permettent de reconstituer finement le montant de la TEOM levée sur le territoire.

Le dictionnaire des variables du fichier foncier est disponible depuis cette adresse :

<http://doc-datafoncier.cerema.fr/ff/docff/>



Fichiers fonciers : modèle de données simplifié



Conception et réalisation : Cerema Hauts-de-France / DATHa / SFEQ - Janvier 2020